



ÅRSREDOVISNING 2025

MEDBORGARSKOLAN REGION VÄST

Innehåll

VERKSAMHETSBERÄTTELSE

Regionchefen har ordet	3
Om Medborgarskolan	4-6
Om Region Väst	7-8
Verksamhetsberättelse	9-34
Verksamhetsområden	23-34
Folkbildning	24-27
Uppdrag	28-29
Förskola	30
Skola	31-33
Göteborgs Konstskola	34
Styrelsens förslag och tack	35

BLÅ SIDORNA

Förvaltningsberättelse	36-37
Flerårsöversikt	38
Resultaträkning	39
Balansräkning	40
Kassaflödesanalys	41
Noter	42-45
Revisionsberättelse	46-48

ORGANISATION

Personal	49
Styrelse	50
Kontaktuppgifter	51



DET ÄR MÄNNISKORNA DET HANDLAR OM

Ikampen för demokrati och vår rätt att påverka vår egen livssituation och framtid, behöver vi orientera och organisera oss i en förändrad och, på många sätt, förvirrande tid och världsordning. Runt omkring oss rasar krig och splittring, ekonomier svajar och ingen verkar längre ta klimatkrisen på allvar.

Hur gör vi då det, i vår närmsta krets, där livet äger rum? Det är i samtalet människor emellan som det händer. Det bryter isolering, luckrar upp ekokammare och får oss att lyfta blicken. Att formulera våra tankar, att lyssna – och bli lyssnade på – och få nya perspektiv. Sida vid sida, kanske under keramik kursen.

Vi har under det senaste året fortsatt det framtidsspanande arbete som inleddes 2018, tillsammans med vår styrelseledamot Anna Bloch. Vi har tittat på folkbildningens roll i samhället idag och i framtiden. För att orientera oss i vår nya verklighet och organisera oss för en ljusare framtid behöver vi framsyn. Folkbildningen, som social algoritim för vår kollektiva intelligens, är en avgörande nyckel. Rätt använd hjälper den oss att tillsammans tänka, utforska, gestalta möjliga framtider och agera – inte bara reagera. Framsyn kan då vara verktyget som låter den kollektiva intelligensen navigera i osäkerhet. Och allt börjar med ett samtal.

Framsyn i folkbildningsmiljö handlar om att ge människor verktyg att inte bara möta framtiden, utan att vara med och skapa den. Det är det som är själva hjärtat i demokratin!

Framsyn kräver också reflektion bakåt. Reflektion är inte bara en paus i de dagliga bestyren, det är ett värdefullt verktyg för att få saker att hända. Det vi innerst inne vill. Det stärker riktning, omdöme och långsiktig hållbarhet. Med hjälp av reflektion kan vi sätta punkt för det som varit och ägna oss åt att blicka framåt.

Vi människor har förmågan att skapa en bättre värld. Vi har förutsättningarna. Vi har modet. Vi har handlingskraften. Om vi bara vill. Och en god kamrat för att hitta självförtroendet och viljan att agera är det lustfyllda, livslånga lärandet. Vi ska inte bara överleva morgondagen, vi ska blomstra.

Om vi ser samhället som ett skepp, är folkbildningen den process som gör att alla ombord förstår sjökortet och kan hjälpas åt att navigera, styra och tillsammans föra skeppet framåt, snarare än att bara passivt åka med i strömmen.

Birgitta Andrén Åkerblom
Regionchef Medborgarskolan Region Väst

Statens fyra syften

Medborgarskolan styr, planerar, genomför och utvärderar all verksamhet mot statens fyra syften:

Stärka och utveckla demokratin

Medborgarskolan ger möjligheter till ett aktivt medborgarskap. Folkbildningen har stor betydelse för ett hållbart demokratiskt samhälle.

Bidra till att göra det möjligt för en ökad mångfald människor att påverka sin livssituation och skapa engagemang att delta i samhällsutvecklingen

Medborgarskolan bidrar till att människor organiserar sig och ser sina möjligheter att påverka det omgivande samhället och världen.

Utjämna utbildningsklyftor och höja bildnings- och utbildningsnivån i samhället

Medborgarskolan ger människor bredare kompetens och bildning, och bidrar till att göra det livslånga lärandet möjligt för alla.

Bidra till att bredda intresset för och öka delaktigheten i kulturlivet

Medborgarskolan erbjuder människor att på egna villkor vara delaktiga i eller ta del av kultur.

Medborgarskolans varumärke

Verksamhetsidé

Medborgarskolan är ett humanistiskt och demokratiskt studieförbund. Vi rustar människor för framtiden genom folkbildning, uppdrag och skolor.

Vision

Mod och möjligheter för alla människor.

Mission

Lustfyllt livslångt lärande.

Värdegrund

Medborgarskolan vilar på en humanistisk värdegrund. Grundtanken är att varje människa är fri att utforma sitt liv i sin strävan efter självförverkligande. I Medborgarskolan är det människans intresse för ny kunskap och utveckling i samverkan med andra som står i centrum. Varje människas

okränkbara värde ska genomsyra alla Medborgarskolans verksamheter. Vårt syfte är att verka för en modern och självständig folkbildningsverksamhet, utbildning och annan för individen utvecklande verksamhet. Medborgarskolans värdegrund uttrycks i våra fyra kärnvärden och ska ligga till grund för alla våra aktiviteter.

INDIVIDEN I CENTRUM

Varje människa är unik. Vi sätter individen i centrum och vill att var och en som kommer till oss ska ha möjlighet att utvecklas efter sina egna behov, förutsättningar och önskemål.

Alla människor har frihet och ansvar att påverka sin egen och samhällets utveckling.

UTVECKLING I SAMVERKAN

Vi tror att människor utvecklas bäst i samverkan med andra. Därför vill vi skapa mötesplatser där ett givande och tagande får alla att känna delaktighet.

Med nya kunskaper, ökat självförtroende och sociala nätverk får människor möjligheter och styrka att själva utforma och påverka sina liv.

ÖMSESIDIG RESPEKT

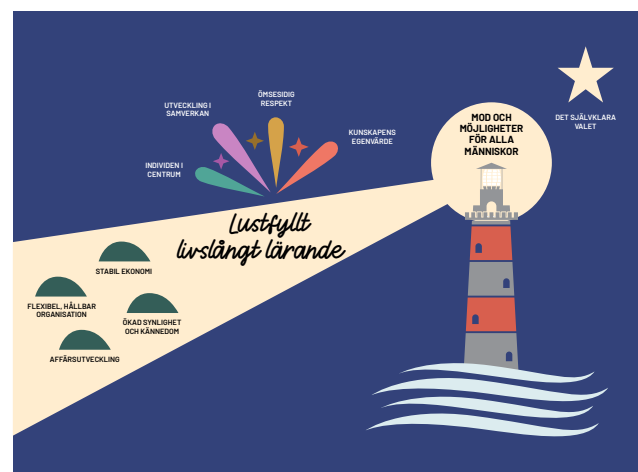
Vi är alla lika mycket värda; varje människa är värdefull bara för att hon finns till. Samtidigt har vi alla både ansvar och skyldigheter mot varandra.

Humanism innebär medmänsklighet och förståelse för olika tänkande och för andra kulturer.

KUNSKAPENS EGENVÄRDE

All kunskap är värdefull. Insiktsfulla människor är en tillgång i det demokratiska samhället och kan motverka negativa trender och tendenser i vår omvärld.

För oss är all kunskap lika mycket värd, oavsett nivå, ambition eller inriktning.



Medborgarskolans verksamhetsåtagande

Medborgarskolan har ett nytt nationellt verksamhetsåtagande och profil för folkbildningen. Vi har under året stärkt och ingående utvecklat tre profilområden, vilka för övrigt är profilskapande för all vår verksamhet.

Vi är angelägna att i vårt åtagande och uppdrag samverka med stat, regioner, kommuner, lokala aktörer och ideella krafter och tillsammans fånga upp och svara på samhällets och individers behov – i synnerhet inom våra profilområden kunskap, kultur och folkhälsa – i vår gemensamma strävan mot ett mer demokratiskt och rättvist samhälle.

Process

I mars 2024 lämnade Medborgarskolan in sitt verksamhetsåtagande för 2025-2027 till Folkbildningsrådet.

Medborgarskolans verksamhetsåtagande 2025-2027 är resultatet av ett teamwork som organisationens alla regioner varit delaktiga i och bidragit till. Processen har varit lång men nödvändig för att landa i ett verksamhetsåtagande som vi alla stolta kan stå bakom.

Medarbetarna i regionerna har dessutom arbetat intensivt med detta parallellt med den svåra omställningen efter nedskärningarna i budgetpropositionen. Även 2025 har varit lite av ett mellanår då vi både behövt jobba här och nu samtidigt som vi ställer om inför framtiden.

Verksamhetsåtagandet bygger på och består av vår profil, Folkbildningsrådets omvärldsanalys och de fem kvaliteterna.

Medborgarskolans profil

Profilen beslutades av förbundsstyrelsen i slutet av 2023 och består av tre profilområden enligt nedan.

- Kunskap
- Kultur
- Folkhälsa

Mer kring våra tre profilområden och hur vi arbetar med dem finns beskrivet på nästa sida.

Omvärldsanalys

En omvärldsanalys är framtagen av Folkbildningsrådet och uppbyggd utifrån villkorens fem kvaliteter med underrubriker. Medborgarskolan har formulerat svar, under respektive samhällsutmaning, på hur vi arbetar med utmaningarna i vår



verksamhet – och beskriver således organisationens relevans.

Kvaliteter

Vårt verksamhetsåtagande beskriver hur Medborgarskolan ansluter till de fem kvaliteterna och finns framskrivet under respektive kvalitet.

- Bildning
- Demokrati och delaktighet
- Utbildning
- CIVILSAMHÄLLE
- Kultur

Till varje kvalitet finns även ett antal, av Folkbildningsrådet framtagna, indikatorer.



Kunskap

Kultur

Folkhälsa

Medborgarskolans profil

Lustfyllt, livslångt lärande

All kunskap är värdefull. Det lustfyllda, livslånga lärandet är en utgångspunkt för all vår verksamhet – från förskola till vuxen-världen – och bidrar till människors utveckling, välmående och samhällsengagemang. Vår verksamhet möjliggör för människor att ta sig från arbetslöshet och utanförskap till anställningsbarhet och sammanhang.

Vår profil kännetecknas av ett brett utbud och en gedigen kompetens. Vi skapar mötesplatser där människor kan inhämta och dela kunskap. Det gör vi genom egna verksamhetslokaler, i samverkan med andra aktörer och arenor samt via mobila och digitala arbetssätt.

Våra kurs- och cirkelledare har en central roll och deras ämneskompetens och inspirerande sätt att sprida kunskap gör att vår folkbildningsverksamhet håller hög kvalitet.

Rikt kulturliv för alla

Vi arbetar aktivt för ett rikt kulturliv för alla, inom konst, musik, dans, teater, litteratur, språk och andra kulturella uttryck, vilket bidrar till ett mer demokratiskt och innovativt samhälle. Kultur stimulerar kreativitet, lyfter röster, vidgar vyer, ingjuter mod, skapar förändring och driver utveckling.

Vi är en etablerad arbetsgivare för yrkesverksamma kulturskapare vilket även höjer kvaliteten i vårt kulturutbud.

Vi bedriver en gedigen musikverksamhet med egna musikhus och ett servicepaket till våra anslutna band. Vi samarbetar med teater- och konstföreningar, invandrar- och folk Kulturföreningar och vi genomför läsfrämjande insatser.

Möten som främjar hälsa

Vi utvecklar plattformar för mänskliga möten som kännetecknas av ömsesidig respekt, sammanhang och delaktighet och är en hörnsten för god hälsa.

Genom hälsofrämjande verksamhet inom områden som kropp och hälsa, djur och natur, mat och dryck, samt i samverkan med andra aktörer, arbetar vi för att möta varje persons behov av välmående och utveckling.

Vi arbetar aktivt och uppsökande med utsatta målgrupper – om ämnen som ofrivillig ensamhet, psykisk hälsa, våld i nära relationer och beredskap – i samarbete med föreningslivet, välfärden, omsorgen och andra samhällsviktiga partners.

Här finns vi

Medborgarskolan Region Väst omfattar Västra Götalands och Hallands län.

Vi har kontor, verksamhetslokaler, musikhus, skolor och förskolor på nedanstående platser i regionen:

- Region Väst
- Regionkontor (1)
- Kontor/verksamhetslokaler (13)
- Musikhus/-studior (14)
- Förskolor/skolor (7)
- Göteborgs Konstskola

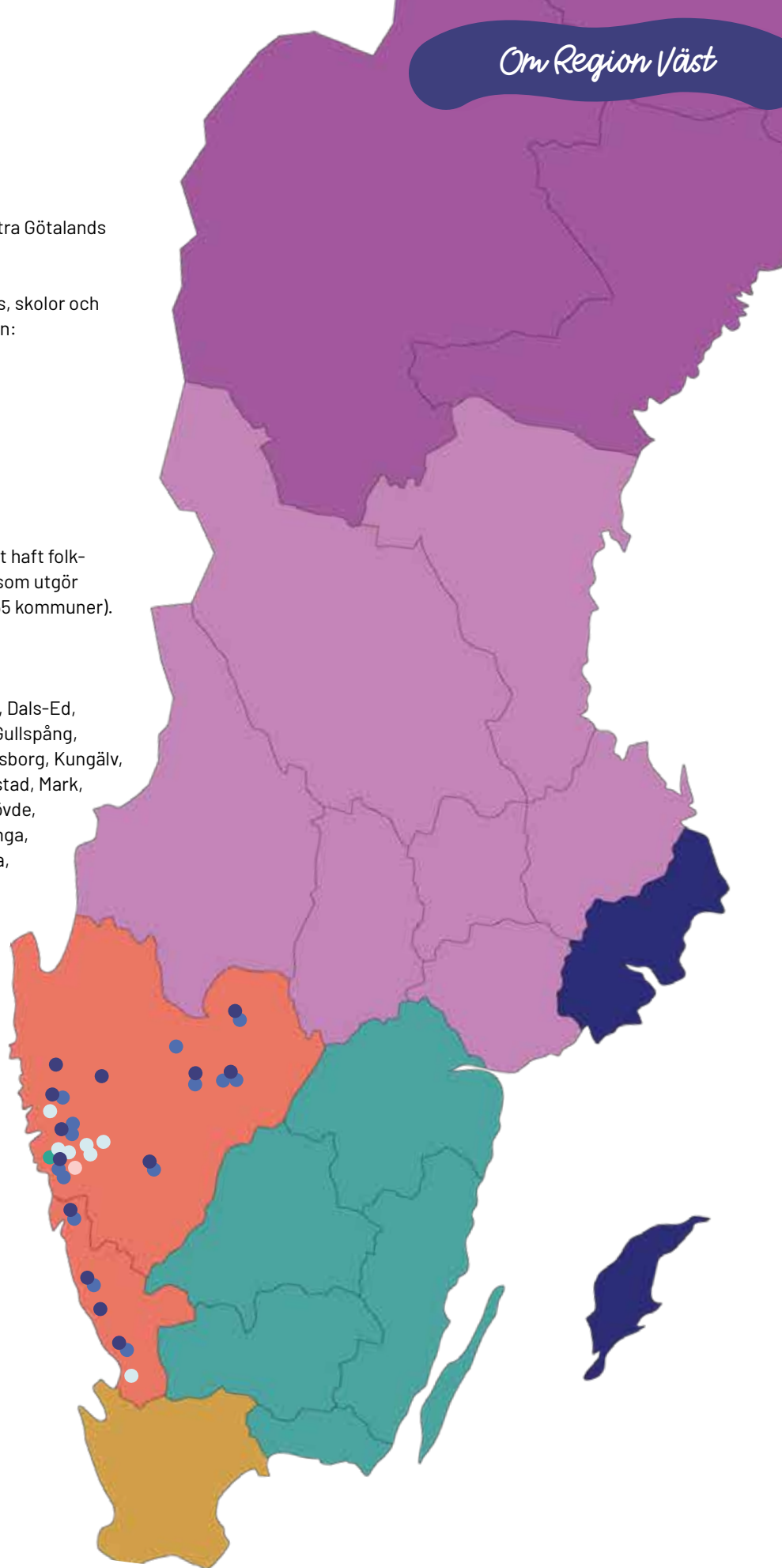
Medborgarskolan Region Väst har under året haft folkbildningsverksamhet i följande kommuner (som utgör 50 av Västra Götalands och Hallands totalt 55 kommuner).

Västra Götaland

Ale, Alingsås, Bengtsfors, Bollebygd, Borås, Dals-Ed, Essunga, Falköping, Färgelanda, Grästorps, Gullspång, Göteborg, Götene, Herrljunga, Härryda, Karlsborg, Kungälv, Lerum, Lidköping, Lilla Edet, Lysekil, Mariestad, Mark, Mellerud, Mölndal, Orust, Partille, Skara, Skövde, Sotenäs, Stenungsund, Strömstad, Svenljunga, Tibro, Tjörn, Tranemo, Trollhättan, Töreboda, Uddevalla, Ulricehamn, Vara, Vårgårda, Vänersborg, Öckerö

Halland

Falkenberg, Halmstad, Hylte, Kungsbacka, Laholm, Varberg



Utveckling över tre år

	2025	2024	2023
Totala intäkter (tkr)	191 364	189 262	194 700
Studiecirkeltimmar	109 422	107 652	111 102
Studiecirkeltimmar annan folkbildning	15 497	16 188	18 737
Kulturarrangemang	2 092	1 808	1 757
<i>Läs mer på sidan 10</i>			
Marknadsandel (folkbildning i procent baserat på volym timvärde)			
• Västra Götaland	15,3 %	13,4 %	11,2 %
• Halland	14,8 %	14,8 %	12,8 %
• Medborgarskolan totalt	9,0 %	7,8 %	6,7 %
• Region Västs del av Medborgarskolan totalt	38,8 %	41,2 %	30,1 %
Unika deltagare i folkbildning	9 221	9 125	9 085
Unika deltagare i annan folkbildning	10 337	10 187	10 146
Deltagare i uppdrag från Folkbildningsrådet	0	0	37
Deltagare i uppdrag arbetsmarknad (snitt/månad)	187	353	466
<i>Läs mer på sidan 18</i>			
Elever och barn vid förskola/skola (snitt/månad)	677	673	661
• Elever Franska Skolan	382	374	366
• Barn förskolor totalt	295	299	295
Medarbetare (antal tjänster)	198	200	221
Cirkelledare totalt	1 420	1 414	1 331
Cirkelledare med grundläggande cirkelledarutbildning	93 %	90 %	79 %
<i>Läs mer på sidan 21</i>			
Ideella timmar studiecirkel	105 010	104 421	111 279
Cirkelledare ideella insats (omräknat i kronor)	36 228 450	32 892 615	33 636 303
<i>Läs mer på sidan 20</i>			
Mötesplatser studiecirkel (öppen verksamhet)	637	619	956
Personer som har mött i snitt sju andra personer	5 096	4 952	7 648
Nya möten	35 672	34 664	53 536
<i>Läs mer på sidan 22</i>			

Året i fem korta punkter

År 2025 präglades av betydande globala och nationella utmaningar. Geopolitiska konflikter, klimatrelaterade kriser och ekonomisk osäkerhet har fortsatt att påverka samhället och de sektorer Medborgarskolan verkar inom. Statens minskade anslag till folkbildningen och förändringar inom Arbetsförmedlingens uppdrag har ställt högre krav på anpassning, utveckling och effektivisering i organisationen. Trots tunga utmaningar redovisar regionen – i hög grad tack vare medarbetarnas tålamod, resiliens och kreativitet – god målpuppfyllelse i centrala verksamhetsdelar.

1 Förvärv av Göteborgs Konstskola

I augusti 2025 förvärvade Medborgarskolan Region Väst Göteborgs Konstskola, ett strategiskt viktigt tillskott som stärker regionens kultur- och konstutbildningsverksamhet. Integrationen påbörjades under hösten och fortsätter under 2026.



2 Nytt ESF-projekt FIND

Europeiska Socialfonden beviljade i somras ett större projekt, FIND, med inriktning på kompetensutveckling, matchning och stärkt etablering för målgrupper långt från arbetsmarknaden. Projektet är ett betydande tillskott till verksamheten.



3 Nedskärningar i statsbidrag till folkbildningen

Under året genomförde staten ytterligare nedskärningar i anslaget till studieförbunden, vilket har påverkat verksamhetens ekonomiska förutsättningar negativt. Som motvikt ökade dock Västra Götalandsregionen samt flera kommuner sitt stöd till studieförbunden.



4 Fortbildning för barnskötare inom förskola

En betydelsefull del i förskolornas fokus på kvalitetsutveckling är en riktad fortbildning för barnskötare i syfte att stärka kompetensen inom undervisning, omsorg och det relationella förhållnings sättet. Insatserna bidrar till barnens utveckling och lärande.



5 Översyn av arbetsätt, metoder och processer

Under 2025 genomfördes en övergripande och för framtiden betydelsefull kartläggning och initial översyn av arbetsätt, metoder och processer i regionen. Tyngdpunkten av utvecklings- och implementeringsarbetet kommer att äga rum under 2026.



Vad är folkbildning?

Den statsbidragsberättigade verksamheten har tre verksamhetsformer: studiecirkel, annan folkbildningsverksamhet och kulturprogram, vilka kan genomföras genom fysiska sammankomster eller i digital form.

Definitionsmässigt är studiecirkeln en liten grupp människor som utifrån sina behov och intressen söker kunskap. En studiecirkel kännetecknas av att den är öppen för alla, utan formella krav på förkunskaper, fri och frivillig, deltagaren avgör själv om hen vill delta, deltagarna kan påverka cirkelns innehåll och upplägg, den leder till ett lärande vars syfte är utveckling och förändring, kunskap söks gemensamt och diskussion och samtal är en viktig del samt att det ska finnas tid för reflektion och eftertanke mellan sammankomsterna.

Annan folkbildningsverksamhet kan genomföras i flexibla former, till exempel enstaka tillfällen/workshops eller för barn 6-13 år. Det finns här möjlighet att pröva nya former och utveckla nyskapande folkbildningsverksamhet.

Med kulturprogram avses föreläsning, teater, sång, musik, dans, dramatisk framställning, filmvisning, tvärkulturell verksamhet eller utställning som framförs inför eller tillsammans med publik. Med tvärkulturell verksamhet avses en kombination av två eller fler av de övriga kulturformerna. Kulturprogram ska ha en sådan utformning att det bidrar till att skapa delaktighet, upplevelse och eftertanke.

Statsbidragen, kommunbidragen och regionbidragen får endast användas till kostnader som är direkt förbundna med folkbildningsverksamheten.

Ekonomi

För att nå stabila ekonomiska förhållanden är målsättningen att visa ett årligt positivt resultat på vår omsättning samt att på ett ansvarsfullt sätt använda ekonomiska medel.

Ur lönsamhetsaspekt håller förra årets positiva vändning i sig även 2025, trots ett stort intäktsstapp främst inom uppdragsverksamheten. Region Väst uppvisar 2025 ett resultat på motsvarande 248 611 kr.

Andel

Medborgarskolans totala marknadsandel 2025 (baserat på timvärde) uppgick till 9,0 %. För Västra Götaland var andelen 15,3 % och för Halland 14,8 %.

Volym

Medborgarskolan Sveriges studietimmar i studiecirkel uppgick 2025 till 281 783. Region Västs studietimmar uppgick till 109 422 (38,7 % av Medborgarskolans totala volym).

Medborgarskolan Sveriges studietimmar inom annan folkbildning uppgick 2025 till 52 805. Region Västs studietimmar inom annan folkbildning uppgick till 15 497 (29,3 % av Medborgarskolans totala volym).

Antal kulturarrangemang i Medborgarskolan Sverige uppgick 2025 till 11 243 och i region Väst till 2 092 (18,6 % av Medborgarskolans totala volym).

2025 hade Medborgarskolan Sverige 34 989 unika deltagare i studiecirkel, medan region Väst hade 9 221 (26,4 % av Medborgarskolan totalt). Antal unika deltagare i annan folkbildning i Medborgarskolan Sverige uppgick till 35 930 och i region Väst 10 337 (28,8 % av Medborgarskolan totalt).

Kvalitet

Systematiskt kvalitetsarbete – en grund att stå på

Medborgarskolan Region Väst som studieförbund hantearar medel från olika intressenter som till exempel staten, via myndigheter som Folkbildningsrådet och Skolverket, Myndigheten för yrkeshögskolan, Västra Götalandsregionen och region Halland, ett stort antal kommuner inom vår region samt andra uppdragsgivare som till exempel Arbetsförmedlingen eller ESF-rådet (Europeiska Socialfonden). Ett systematiskt kvalitetsarbete är därför en central del i vår verksamhet och nödvändigt för att vi ska kunna återrapportera och redovisa genomförd verksamhet korrekt till våra uppdragsgivare. Vi måste säkerställa att vi följer lagar och regler, uppdragsgivarnas villkor, att vi når rätt målgrupper och arbetar effektivt samt erbjuder verksamhet med bra kvalitet. Det systematiska kvalitetsarbetet omfattar allt vi gör: från de allra första kontakterna med uppdragsgivare, deltagare, föreningar, barn och elever till uppföljning genom internkontroll och besök.

Verksamhetens processer är tydligt kartlagda och kopplade till styrande dokument som stödjer det dagliga arbetet och säkerställer kvalitet. Genom systematiskt kvalitetsarbete följs och analyseras verksamheten löpande för att skapa en lärande organisation som sprider goda exempel och driver kontinuerliga förbättringar.

Kvalitet i folkbildning

Folkbildning genomförs enligt de villkor som anges av Folkbildningsrådet, regionala och kommunala anvisningar, Studieförbundens kvalitetskod samt Medborgarskolans riktlinjer för folkbildningsverksamhet. Årligen deltar samtliga förtroendevalda och medarbetare inom vår folkbildningsverksamhet i region Väst i utbildningar rörande kvalitet och Folkbildningsrådets rapporteringsregler. Under 2025 har fördjupade utbildningar genomförts i syfte att höja kvaliteten på den dokumentation som görs kring de grupper och föreningar som vi samarbetar med, som till exempel riskanalys och rimlighetsbedömning.

Klagomål och synpunkter

För att veta om vi levererar rätt kvalitet är det viktigt att vara lyhörda för synpunkter och klagomål från våra kunder och deltagare. Vad gäller reklamationer så har dessa ökat något jämfört med 2024, totalt 22 stycken godkända reklamationer. Jämfört med tidigare år har även antalet ärenden, såsom till exempel synpunkter med förbättringsförslag, ökat från 33 under 2024 till 45 2025. Samtliga skriftliga ter och klagomål registreras

Kvalitet och hållbarhet

Medborgarskolan ska utveckla och genomföra folkbildning, utbildning och verksamhet av sådan kvalitet att deltagares, elevers, vårdnadshavares, ledares, anslagsgivares och uppdragsgivares krav och förväntningar uppfylls. En hållbar utveckling är en utveckling som tillfredsställer dagens behov utan att äventyra kommande generationers möjligheter att tillfredsställa sina behov.

Utdrag ur kvalitets- och hållbarhetspolicy

under
synpunkt-
regionalt.

Utöver våra löpande granskningar och internkontroller av folkbildningsverksamheten som granskas av Folkbildningsrådet, granskas vi regelbundet även av interna och externa intressenter som till exempel förbundskansli och kommuner.

Kvalitet i uppdrag

Medborgarskolan Region Väst utför verksamhet på uppdrag av bland annat Arbetsförmedlingen och Svenska ESF-rådet. Inför varje uppdrag eller tjänst tar vi fram en särskild manual som beskriver de överenskomna delarna, inkluderat rutiner, redovisnings- och rapporteringssätt gentemot uppdragsgivaren. Det är alltid uppdragsgivaren själv som sätter ramarna för granskningens omfattning och typ för det specifika uppdraget. För att säkerställa att vi fokuserar på rätt processer använder vi olika självvärderingsverktyg som våra uppdragsgivare rekommenderar. Resultaten från dessa genomlysningar tas vid behov vidare till styrelsen och ledningsgruppen, där de används som grund för förbättringsarbete och interna utbildningsinsatser.

Kvalitet i förskola och skola

Styrelsen för Medborgarskolan Region Väst är huvudman för vår skolverksamhet som omfattar en grundskola och sex förskolor. Verksamheten följer styrdokumentet som till exempel Skollagen, läroplaner, kommunala riktlinjer och Skolverkets allmänna råd. Enligt Skollagen skall varje skolenhet ha ett systematiskt kvalitetsarbete som ska följas upp av huvudman. Rektor ansvarar för det systema-

Internkontroll och efterkontroll folkbildning

Internkontroll definieras inom Medborgarskolan som ett sätt för respektive region att ha kontroll över att folkbildningsverksamhet genomförs på ett sätt som gör att stats-, region- och kommunbidrag används rätt. Själva kontrollen består av flera delar:

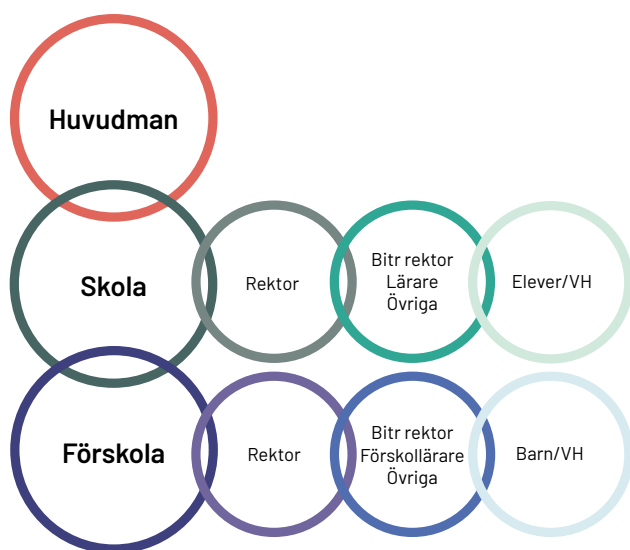
- Löpande administrativ och kvalitativ kontroll av rapportering i Gustav
- Kontroll av kostnadsersättningar
- Kontroll på grund av krockar
- Kontroll på grund av frågor eller tips
- Planerad internkontroll baserat på riskbedömningar
- Rimlighetsbedömning av genomförd verksamhet
- Verksamhetsbesök

Förbundskansliets efterkontroll genomförs efter slutrapportering påföljande år och fungerar bland annat som en bedömning av vår internkontroll. Granskad verksamhet har

tiska arbetet på respektive enhet, huvudmannen för att ge förutsättningar samt analysera och följa upp arbetet och se till att det utvecklas och förbättras på en övergripande nivå. Under 2025 har detta arbete utvecklats bland annat genom en kompetensutvecklande satsning för pedagoger på våra förskolor.

Inom förskola och skola dokumenteras det systematiska arbetet bland annat med hjälp av elektroniska plattformar som Schoolsoft och Tyra.

Tillsyn av våra förskolor och skola genomförs regelbundet av respektive kommun, både vad gäller personalens kompetens, verksamhetens innehåll och kvalitet samt miljö. Franska Skolans verksamhet kontrolleras även av Skolinspektionen och Skolverket följer upp både verksamhet och elevresultat (till exempel andel elever som uppnått kunskapskraven i alla ämnen samt genomsnittligt meritvärde) i alla skolor i Sverige. Våren 2025 nådde avgångseleverna i årskurs 9 på Franska Skolan det genomsnittliga betygsresultatet 246,2 (genomsnitt i Göteborgs kommun för samtliga skolor är 232,2 eller 228,5 för samtliga skolor i riket). Källa: Skolverket.



Kvalitet hos Göteborgs Konstskola

Sedan i augusti 2025 är Göteborgs Konstskola en del av Medborgarskolan Region Väst. Konstskolan har funnits i många år och har regelbundet granskats av Myndigheten för yrkeshögskolan. Vid den senaste större granskningen, som skedde 2022, konstaterade myndigheten att utbildningarna genomförs i en pedagogiskt väl genomtänkt helhet med goda villkor för de studerande. Man konstaterade också ett behov av ökad dokumentation av kvalitetsarbetet, vilket har skett. Under hösten 2025 påbörjades en kartlägg-

ning av nuvarande kvalitetsarbete med hjälp av en självvärdering från Myndigheten för yrkeshögskolan.

Hållbarhet

Kärnan i Medborgarskolans verksamhet och vårt uppdrag som studieförbund är att ta samhällsansvar och bidra till individers och samhällets utveckling. Vi anser därför att det är av största vikt att vi medvetet arbetar med dessa frågor. Medborgarskolan ska väga in sociala och miljömässiga aspekter i beslutsfattandet och ta ansvar för den påverkan som vi har på samhället och vår miljö. Vi kommunicerar vårt hållbarhetsarbete via till exempel hemsida och sociala medier, vid introduktion av nyanställda och cirkelledare samt vid möten med grupper och föreningar.

Vi ska utgå från samhällets behov
Vi vill bli bättre på att ta vårt samhällsansvar genom att utgå från samhällets konkreta behov – i stället för att skapa verksamhet vi själva tycker om (även om det är bra verksamhet).

Vi ska vara en schysst organisation
Vi vill leva som vi lär och följa de lagar, krav och förväntningar som finns. Vi vill att våra medarbetare ska känna sig stolta över att berätta att man arbetar på Medborgarskolan. Vi tror på transparens och ärlighet. Vi har goda föresatser men är inte perfekta. När vi gör fel vill vi stå för våra misstag och anstränga oss för att göra ett bättre jobb.

Vi ska inspirera vår omvärld
Vi vill föregå med gott exempel. Genom att berätta om det vi gör kan vi inspirera andra och starta en positiv spiral.

Diplomerings- och certifieringar ger stöd i förbättringsarbetet

Genom att ansluta oss till olika typer av certifieringar som Miljödiplomering (folkbildning och uppdrag) och Grön Flagg (förskola och skola) får vi en oberoende granskning och stöd av expertis i vår utveckling.



MILJÖDIPLOMERING

Vår folkbildnings- och uppdragsverksamhet är

miljödiplomerade enligt kriterierna från Svensk Miljöbas sedan 2013. För att få behålla miljödiplomet gör en extern miljörevisor varje år en revision och ser över vårt miljöarbete.

GRÖN FLAGG



Franska Skolan och samtliga förskolor har i stället för miljödiplomerat valt att arbeta med Grön Flagg. Grön Flagg är både en certifiering och ett pedagogiskt verktyg för aktivt och långsiktigt arbete med hållbar utveckling i skola och förskola där barnen är involverade. I Grön Flagg-arbetet arbetar man med ett antal fokusområden tillsammans med barnen och eleverna.

FN:S GLOBAL COMPACT



Medborgarskolan Region Väst är anslutna till FN:s Global Compact. Det är ett sätt för oss att ta ställning, visa att vi åtar oss att uppfylla kraven i Global Compacts principer och att på ett systematiskt vis fortsätta att mobilisera kring vårt samhällsansvar.

FN:s Global Compact bildades 1999 som en hjälp för företag och organisationer som vill visa att man tar ett samhällsansvar i sin verksamhet. Global Compact består av tio principer kring mänskliga rättigheter, arbetsrättsliga frågor, miljö och antikorrup­tion. Principerna grundar sig på FN:s deklaration om de mänskliga rättigheterna, ILO:s grundläggande konventioner om de mänskliga rättigheterna i arbetslivet, Rio-deklarationen samt FN:s konvention mot korrup­tion. Läs mer på www.medborgarskolan.se/om-medborgarskolan/hallbarhet/fns-global-compact

KLIMAT 2030 – VÄSTRA GÖTALAND STÄLLER OM

Medborgarskolan Region Väst har även anslutit sig till kraftsamlingen "Klimat 2030 – Västra Götaland ställer om" vilket innebär att vi ställer oss bakom klimatmålet att Västra Götalandsregionen skall vara fossiloberoende 2030 samt bidra med det vi kan för att målet ska uppfyllas.



Under 2025 har vi antagit följande klimatlöften inom ramen för Klimatlöftet företaget:

- Vi ska beräkna vår totala klimatpåverkan och ha mål om årliga utsläppsminskningar.
- Vi ska främja klimatsmart arbetspendling med särskilt fokus på kollektivtrafik och cykling.
- Vi ska effektivisera vår elanvändning.

För Medborgarskolan Region Väst, som är verksam inom områdena bildning och utbildning, är insatser kring ökad kunskap om miljö- och hållbarhetsfrågor samt skapa möjligheter för människor att mötas och diskutera dessa frågor på ett demokratiskt sätt det viktigaste i vårt hållbar-

hetsarbete. Därför strävar vi efter att väva in kunskap om miljö- och hållbarhet i våra utbildningar samt att öka vår egen medvetenhet. Ett exempel på detta är projektet "Lätta lagningar", ett koncept från Amplified (Medborgarskolans musikverksamhet) där personer med funktionsvariationer genomför enklare lagningar kopplade till musikutrustning, återbruk av sladdar med mera. Under 2025 var detta en del av Hållbarhetsveckan i Kungälv.

MILJÖNYCKELTAL

Utöver löften och miljömål följer vi även ett antal miljönyckeltal för att övervaka vår miljöstatus och bevaka så att vi tidigt kan åtgärda om utvecklingen går mot fel håll.

- Pappersförbrukning – andelen folkbildningsarrangemang som signeras digitalt är nu över 99 %. Detta minskar vår förbrukning av papper till närvarolistor samt behovet av kuvert till post – plus minskade transporter. Vår användning av digitala verktyg för administration och kommunikation fortsätter öka, vilket också minskar vår pappersförbrukning. Vår förbrukning av utskrifter från kopiatorer har också minskat under 2025 jämfört med 2024.
- Elförbrukning – här noterar vi att elförbrukningen räknat per kvadratmeter ökat mellan 2024 och 2025, från 22,5 kWh/m² till 26 kWh/m². Under 2025 har det skett en del byten av lokaler, till exempel minskad lokalyta på Haga Östergata 12 i Göteborg till förmån för nya lokaler på Kapellplatsen 4, vilket vi tror är en del av förklaringen till ökningen.
- Transporter – här ser vi en minskning av antalet körda mil per medarbetare under 2025, totalt 80 körda mil per medarbetare jämfört med 83 mil 2024.

Personal

Vi har fortsatt arbeta för att utveckla en kultur som går i linje med våra värderingar och springer ur den tillit och det förtroende som regionstyrelsen visar organisationen, vilket har lett till ett positivt resultat för regionen i åtta år i rad.

Årets resultat visar tydligt på hur regionens samlade kraft och mod, trots stora utmaningar, förädlad verksamheten och utvecklat nya möjligheter.

Ett perspektiv är ökad delaktighet genom att förtydliga uppdraget och sätta krispiga mål med månatlig uppföljning för respektive verksamhet. Vi har arbetat vidare med att öka transparensen och förvalta organisationens resurser medvetet och ansvarsfullt.

Den nya organisationsstrukturen – med övergripande rektor och biträdande rektorer samt verksamhetsutvecklare – inom förskoleverksamheten är framgångsrikt införd och fungerar väl. Utvecklingsarbetet har fortgått i det relationella perspektivets anda. Inom våra förskolor har en omfattande kvalitativ utveckling ägt rum genom kompetenshöjande insatser för i synnerhet barnskötare, men även arbetslagsledare. Säkerhet har under året stått i fokus.

Inom Franska Skolan, i linje med den expansion som skolan är mitt i, har man rustat sig ytterligare genom att tillsätta en biträdande rektor även för fritidsverksamheten.

Våra medarbetare är vår viktigaste resurs och bokstavligen hjärtat i vår verksamhet. I samband med årets specifika utmaningar har medarbetarna varit intiativtagande, ansvarstagande, snabbroliga och visat stort engagemang inom sina respektive uppdrag.

Under hösten 2025 har vi haft en nationell medarbetarundersökning, vilken visar ett gott resultat för regionen. Bland annat har medarbetarna en hög prestationsnivå vilket innebär att organisationen har stor förändringskraft och -förmåga och därmed löper liten risk för ohälsa. De förbättringsområden som vi fortsatt fokuserar på är av stressrelaterad karaktär.

Vi har även löpande under året genomfört en serie ”pulsmätningar” om psykologisk trygghet. Mätningarna visar på hög tillit i organisationen, men en relativt låg svarsfrekvens gör i stället, ironiskt nog, att tilliten till resultatet minskar. Vi kommer under 2026 utforska orsakerna till den låga svarsfrekvensen samt genomföra relevanta åtgärder.

Vi har löpande under året genomfört en utbildning i coachande förhållningssätt och tillitsbaserat ledarskap för samtliga chefer och ledare inom organisationen.

Regionen genomförde under hösten 2025 en introduktion för nyanställda. Vi har även genomfört regelbundna cirkelledarutbildningar, både fysiskt och digitalt, som introducerar Medborgarskolan och folkbildningen till nya cirkelledare.

Under andra halvåret 2023 till och med första halvåret 2024 genomförde vi en internutbildning ”Verktyg för integration och mångfald” (VIM). Vi läste och arbetade då med materialet i våra ordinarie arbetsgrupper och tog fram handlingsplaner tänkta att ligga till grund för fortsatt arbete. En andra utgåva har tryckts upp med reviderat material, speciellt med exempel från förskola och skola, för att hela organisationen ska inkluderas. Då regelverket inom förskola och skola redan kräver att medarbetarna orienterar och utbildar sig i ämnet, fungerar materialet som ett utmärkt komplement. Franska Skolan har även planerat att genomföra utbildningen med sina elever.

Tillgänglighet

För Medborgarskolan är tillgänglighet en prioriterad fråga som i allra högsta grad ingår i vårt samhällsansvar. Vi vill försäkra oss om att alla människor har tillgång till utveckling på egna villkor och att individers olika behov tillgodoses.

Personal och arbetsmiljö

På Medborgarskolan är det en självklarhet att organisation och arbetsmiljö ska präglas av lika villkor, jämställdhet och mångfald. Medborgarskolan ska ha en inkluderande arbetsmiljö och ta tillvara mångfalden vilken förbättrar förutsättningarna att nå full potential, både för den enskilda medarbetaren och för verksamheten.

Utdrag ur personal- och arbetsmiljöpolicy

Medborgarskolan Region Väst arbetar långsiktigt och strategiskt med att öka tillgängligheten på olika sätt. Vi inhämtar och sprider kunskap och erfarenheter, vi bygger nätverk och skapar förtroendefulla relationer. Vi finns med i olika sammanhang där tillgänglighetsfrågan står i fokus.

För att nå människor som inte hittar till vår verksamhet genom de traditionella kanalerna, besöker vi aktivitetshus och föreningar för personer i olika former av utanförskap. Här möter vi bland annat personer med ångestsyndrom eller annan psykisk ohälsa, hemlösa kvinnor, personer som lever med missbruk eller kriminalitet och personer med intellektuella funktionsnedsättningar som har haft en stor kvalitetsinriktad verksamhet för dessa grupper.

Vi ger extra stöd till personer med särskilda behov för att de ska känna sig trygga att delta i kurser i vårt ordinarie utbud. Det bedrivs även ett internt arbete när det gäller förhållningssätt och metodutveckling inom området samt att hitta nya vägar till samarbeten med dessa målgrupper.

Marknad och kommunikation

Medborgarskolan Region Väst har under året aktivt deltagit i det nationella kommunikationsarbetet via en regionalt funktionsansvarig för marknad och kommunikation.

Vi har under året arbetat med att lyfta och tydliggöra Medborgarskolans samhällsansvar och uppdrag som folkbildare, som främst handlar om att ge människor möjlighet att mötas, stärkas och utvecklas som individer. Vi har fokuserat på att förmedla personliga berättelser, i form av artiklar och filmer, om hur människor påverkas av vår verksamhet. Parallellt har vi jobbat med att synliggöra våra olika verksamheter, både via egna och köpta kanaler, då främst digitalt, för att informera brett och nå fler.

Vi har under året fortsatt arbetet med texter och material för att förtydliga och underlätta arbetet kring våra tre profilområden kunskap, kultur och folkhälsa samband.

Vi har även fortsatt arbeta med vår nationella kampanj *Folkbildning gör skillnad*, inte minst för att, med anledning av nedskärningarna i statsanslagen till folkbildningen, beskriva hur viktig folkbildningen är för samhället. Vi har fortsatt sprida de tre filmer som ducerades inför kampanjen nedslag i tre olika personers själva berättar om folkbildningens betydelse för dem. Filmerna har fått stort genomslag och mött ett omfattande gensvar. Artiklarna och filmerna om Pontus, Hasse och Eman finns att ta del av på www.medborgarskolan.se/folkbildning-gor-skillnad

Vi är mycket stolta över alla våra kompetenta och engagerade kursledare och hävdar fortsatt att *Det är något speciellt med våra kursledare*. Under denna devis uppmärksammar vi regelbundet våra kursledare i kommunikationen. Under 2025 har vi bland annat lyft ett par kursledare i måleri i Borås. Se artikel på sidan 26.

Glädjande nog blev vår uppdragsverksamhet i början av sommaren beviljad ett större projekt av Europeiska Socialfonden. Projekt FIND (som står för Framtid, Integration, Nya möjligheter och Drivkraft) inriktar sig på kompetensut-

veckling, matchning och stärkt etablering för personer långt från arbetsmarknaden. Läs mer i artikeln på sidan 29.

Vi har även gjort ett reportage om Adrien och hans franska familj, som flyttade till Sverige för ett års utlandsarbete, och där Franska Skolan Göteborg blev det trygga och självklara valet för deras båda döttrar, det bästa av både fransk och svensk skola. Se artikel på sidorna 32-33.

I samband med årets spännande tillskott till konst och kultur i form av förvärvet av Göteborgs Konstskola, har vi gjort ett mindre reportage där både rektor, studenter och lärare är representerade. Se artikel på sidorna 16-17.

Under hösten genomförde vi en intern kampanj kring vår mission "Lustfyllt livslångt lärande". Syftet var att lyfta hur vi som medarbetare kan leva upp till vår mission genom att tillämpa ordet "lustfyllt" i vårt dagliga arbete, dels för att

öka det egna välmåendet men också för att

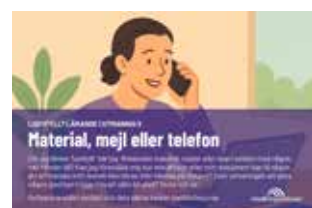
reflektera över hur vi förhåller oss gentemot de människor vi möter i vårt dagliga arbete – i och utanför våra lokaler, via telefon eller mejl. Marknadsavdelningen har under hösten besökt samtliga arbetsgrupper inom regionens verksamheter med en kort presentation, varefter vi skickades enkla utmaningar ut till grupperna med möjlighet till reflektion kring hur vi "gör lustfyllt" (se nedan).

Marknad och kommunikation

Kommunikation är ett strategiskt verktyg för att skapa en gemensam riktning och bild av Medborgarskolan samt för att nå våra verksamhetsmål. Syftet med vår kommunikation är att vårda och utveckla Medborgarskolans varumärke och att stödja verksamhet i enlighet med fastlagda verksamhetsplaner och strategier.

Utdrag ur marknads- och kommunikationspolicy

pro- och gör liv där de ens betydelse





NY I MEDBORGARSKOLANFAMILJEN: *Göteborgs Konstskola*

Göteborgs Konstskola erbjuder några av Sveriges mest attraktiva högskoleförberedande utbildningar inom konst och kultur – och nu hör skolan till Medborgarskolan Väst. Vi passade på att hälsa på för att ta reda på vad som händer och skapas bakom den klassiska fasaden ut mot Första Långgatan.

Text och bild SOFIA ERIKSSON

Högst upp i huset har Ebba Juliana Engardt en egen ateljé. Hennes helt egna kreativa hörn i ett hus där varje kvadratmeter lockar till skapande. Göteborgs Konstskola och dess närmare 80 elever fyller hela huset på Första Långgatan 10, från gatuplans stora öppna lokaler med vackra bågformade fönster upp till översta våningens vrår och skrymslen. Överallt pågår något. Överallt skapas något som aldrig funnits förut.

– Jag flyttade till Göteborg från Stockholm när jag blev antagen och var väldigt nervös när jag kom hit första gången. Eftersom jag var helt ny i stan ville jag verkligen hitta mitt sammanhang. Tack och lov gjorde jag det. Nu har jag mina närmaste vänner på skolan och tillbringar mycket tid här, även min fritid, säger Ebba Juliana.

Skolan är öppen för studenterna mellan 7 på morgonen och 23 på kvällen. De som går andra året har alla, precis som Ebba Juliana, en egen ateljé. Dessutom finns gemensamma salar och rum med utrustning; allt från brännugnar och litografipressar till högar med tidningar att klippa kollage ur, symaskiner, häftapparater och oändligt med färg. Och så platser för samtal, studier, fika och föreläsningar. Göteborgs Konstskola har funnits här sedan slutet av åttiotalet, och tusentals elever och deras konstnärliga världar har satt sina spår. Skolan grundades strax efter andra världskriget och hette förut Hovedskous målarskola. I dag erbjuder man högskoleförberedande tvååriga utbildningar i måleri, skulptur och grafik samt ett påbyggnadsår inom idégestaltning.

Ebba Juliana läser andra året på måleri och är mitt uppe i förberedelserna inför en utställning tillsammans med alla andraårselever på skolan som ska vara på Gatenhielmska huset i Majorna. Eftersom det huset är byggt 1743 och därtill är ett byggnadsminne får man inte spika i väggarna, så denna gång ställer Ebba Juliana inte ut några av sina stora tavlor utan ska testa videoinstallationer och foto i stället.



– Vi var på en studieresa i Berlin för ett tag sedan och det inspirerade mig jättemycket. Det är häftigt när begränsningar tvingar en att tänka nytt. Processen blir mer utmanande då. Jag gillar att vi får testa så många olika saker, säger hon.



Fredrika Anderson är en av hennes lärare. Hon jobbar på skolan två dagar i veckan och ägnar resten av sin arbetsvecka åt eget ateljéarbete. Hon kallar det för ett lyxjobb.

– Alla som undervisar här är också verksamma konstnärer. Vi vill ju skapa – samtidigt ger det otroligt mycket att vistas här, undervisa och kommunicera med studenterna, och jag lär mig mycket av deras kreativitet, säger hon.

En av de grundläggande principerna oavsett utbildning är att eleverna utvecklas inom sin egen konstform. I Ebba Julianas klass, som består av 16 personer, är det till exempel flera som målar i olika stilar och med olika material, en graffitikonstnär och några som hittat nya uttryckssätt i textil, naturmaterial eller gips.

– Här konkurrerar inte eleverna, utan de tar hjälp och får inspiration av varandra. Jag tycker att det bidrar till både skolans stämning och elevernas utveckling, plus att det skapar en samhörighet mellan eleverna. De tävlar inte om att vara bäst, utan det viktiga är att hitta sitt eget språk och känna sig trygg i sitt uttryck, säger Fredrika Anderson.

Rektor Lars Wulcan har jobbat på skolan sedan 2016, men var faktiskt också elev på skolan på 80-talet.

– Min roll är att hålla väggarna på plats. Och tillåta alla andra att studsas mellan dem, sammanfattar han.

Det går bra för Göteborgs Konstskola.

– Vi har ett mycket gott rykte, även utanför Sveriges

gränser. Eleverna uppskattar friheten de får, de gillar de inspirerande studieresorna och att få en inblick i konstnärsvärlden både av sina lärare och skolans tidigare elever som gärna kommer tillbaka och föreläser, säger han.

Att Medborgarskolan nu blir huvudman för Göteborgs Konstskola ser Lars Wulcan som en stor fördel. Inte bara för att man nu hamnat i ett sammanhang där konstnärliga utbildningar på alla nivåer har en mycket stark ställning.

– Dessutom handlar det om en ekonomisk trygghet. Men jag ser också många synergieffekter mellan oss och de konstnärliga studiecirkelarna, och inte minst de estetiska diplomkurserna. Jag tror att vi kommer att kunna hitta på många roliga saker tillsammans framöver. ■

OM GÖTEBORGS KONSTSKOLA

Göteborgs Konstskola är en samtida aktör med legendarisk historia. Skolan har tvååriga grundutbildningar med inriktning måleri, skulptur och grafik samt en ettårig påbyggnadsutbildning i konstnärlig idégestaltning. Våra lärare och gästlärare är välmeriterade pedagoger och högskoleutbildade konstnärer.

På skolan arbetar vi med olika spännande tekniker, metoder och material. Vi blickar inåt och utåt, lär oss se, samtala och skriva om konst och kultur. Vi värnar om kreativ subjektivitet, där det individuellt sökande efter det personliga uttrycket öppnar ett fritt rum för intellektuell mångfald.

Vill du också studera konst och utveckla din kreativitet? Läs mer på gbgkonstskola.se



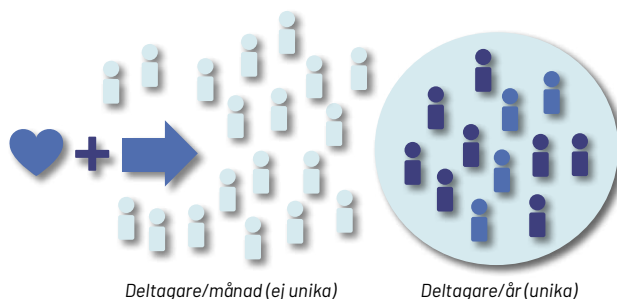
Rektor Lars Wulcan

Självkänsla och sammanhang skapar MOD OCH MÖJLIGHETER

Uppdragsverksamheten inom Medborgarskolan Region Väst sker ofta i samarbete med Arbetsförmedlingen, ESF-rådet, kommuner och andra uppdragsgivare. Verksamheten ligger helt i linje med vårt folkbildningsuppdrag, som i första hand är att stärka demokratin och göra det möjligt för människor att påverka sin egen livssituation. Genom vår samlade kompetens och erfarenhet som studieförbund har vi unika utvecklingsmöjligheter att erbjuda våra deltagare.

Målgrupperna i denna verksamhet är människor med olika grundförutsättningar och som befinner sig olika långt från arbetsmarknaden – många i en utsatt situation där utanförskap inte är ovanligt. Vårt fokus ligger på att, utifrån individens egna villkor, hjälpa deltagare ut i arbete och in i samhället. Vinsterna på vägen dit är dock för många deltagare betydligt fler. Engagerade handledare tillsammans med känslan av sammanhang, tillhörighet och rutiner ökar självkänslan och skapar förutsättningar för en meningsfull vardag. Det lustfyllda mötet mellan människor ingjuter mod och öppnar möjligheter till utveckling, inflytande över sin egen livssituation och en ljusare framtid.

Vi erbjuder tjänster inom hela spannet av arbetsmarknads-tjänster, såsom arbetsträning och matchningsinsatser, på orter runtom i Västra Götaland och Halland. År 2025 hade uppdragsverksamheten i genomsnitt 187 deltagare/månad, dock ej unika individer (varje ljusblå figur nedan motsvarar 10 deltagare), som fick individuell, engagerad hjälp (hjärta) och kunnig stöttning (pil) av våra handledare för att på sina egna villkor närma sig och etablera sig på den svenska arbetsmarknaden (ljusblå plattform). Under året gick över 120 deltagare (mörkblå figurer) vidare till arbete eller studier, varav 67 procent (ännu mörkare blå) erhöll anställningar längre än tre månader.





DET LUSTFYLLDA LÄRANDET börjar hos våra yngsta medborgare

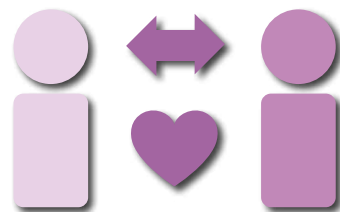
En glad, öppen, inkluderande och relevant mötesplats där människor känner sig trygga, respekterade och delaktiga är en god grogrund för ett lustfyllt lärande.

Det lustfyllda lärandet börjar hos individen men är i allra högsta grad beroende av omgivningen och kontexten. Medborgarskolan strävar efter att tillämpa ett relationellt förhållningssätt där förhållandet människor emellan står i fokus och där dialog, samspel och interaktion är betydelsefulla komponenter. Relationell pedagogik kan beskrivas som ett teoretiskt synsätt där relationer, snarare än individuella och kollektiva förhållanden, utgör goda förutsättningar för lärande och utveckling i samverkan med andra.

Vi vill skapa mötesplatser där ett givande och tagande och ett nyfiket och uppmuntrande förhållningssätt får alla att känna delaktighet.

En demokrati innebär att alla människor inkluderas och blir sedda, hörda och förstådda. Då växer vi som människor, vi vågar forma och uttrycka våra åsikter och vara de vi är – i samklang med vår omgivning.

Vi menar därför att en av våra viktigaste uppgifter – inom all vår verksamhet, från förskola och skola till studiecirklar och samhällsuppdrag, från den yngsta medborgaren till den äldsta – är att säkerställa det lustfyllda lärandet.





Stärkt samhälle genom **IDEELLA KRAFTER**

Ett av syftena med folkbildning är att bidra till att göra det möjligt för människor att påverka sin livssituation och skapa engagemang att delta i samhällsutvecklingen. Detta är kanske speciellt viktigt för unga personer. Utanförskap, orsakad av till exempel psykisk ohälsa, missbruk, kriminalitet eller arbetslöshet kostar samhället miljarder för insatser inom bland annat sjukvård, rehabilitering, omvårdnad, insatser från rättsväsendet samt produktionsförluster. Och då har vi inte ens berört den personliga förlusten som det innebär för en människa att leva i någon form av utanförskap. Samhället har mycket att vinna på att arbeta förebyggande och det finns stora besparingar att göra både i mänskliga hälsovinster och ekonomiska vinster. Läs mer på ideerforlivet.se

Med hjälp av statens, regionens och kommunens stöd till studiecirkelverksamhet samt i samverkan med lokala aktörer skapar vi verksamhet i socialt utsatta områden och för personer i någon form av utanförskap. På så sätt kan vi stärka det goda i samhället och visa på alternativ sysselsättning, som exempelvis gängbildning och kriminalitet. Under året har regionen bland annat bedrivit verksamhet med inriktning musikstudio i samarbete med kommunerna i Kungälv, i syfte att skapa bra sysselsättning för ungdomar.

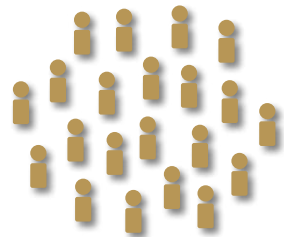
De allra flesta cirkelledare inom Medborgarskolan arbetar dessutom helt ideellt. Det är i princip endast cirkelledare i öppen verksamhet som är arvoderade. De bidrag vi får från stat, region och kommun används främst till olika typer av kostnadsersättning för till exempel lokalhyra eller material som behövs för att göra denna verksamhet möjlig. Den ideella insats som cirkelledarna under 2025 lagt ner motsvarar i tid 105 010 studietimmar. Räknar vi om ledarnas ideella insats till kronor blir det 36 228 450 kronor (vi har använt oss av ett snittarvode/timma). Se mer sidan 8.

Om varje figur nedan representerar 5 000 timmar i nedlagd tid, ser förhållandet mellan arvoderad och ideell insats ut ungefär så här:

ARVODERAD INSATS



IDEELL INSATS



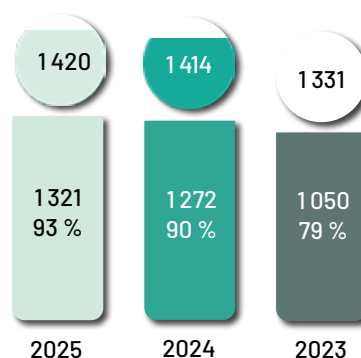
DET ÄR NÅGOT SPECIELLT med våra kursledare

Cirkelledarna har en central roll när det gäller att realisera statens syften och enligt Folkbildningsrådets rapport nr 1 2014 *Cirkelledare – folkbildningens fotfolk och drivkraft* har cirkelledarna ”ett pedagogiskt uppdrag i demokratins tjänst”. Att vara cirkelledare innebär alltså att vara lite extra engagerad och ta på sig ett ansvar att lyssna, dela med sig, samordna och leda en grupp kring ett gemensamt intresse. Därför har vi gjort en förnyad satsning på cirkelledarutbildning. Många av våra cirkelledare är det under ett par år och därför finns det ständigt ett behov av att grundutbilda nya studiecirkelledare. Kunskapen kring folkbildning finns förstås kvar hos de cirkelledare som lämnar vår verksamhet och på så sätt får cirkelledarskapet betydelse både i det civila samhället och i arbetslivet.

Våra cirkelledare är centrala för Medborgarskolans verksamhet. Därför erbjuder vi alla cirkelledare en grundutbildning samt påbyggnadsutbildningar i olika ämnen som till exempel pedagogik och metodik. Vår grundläggande cirkel-

ledarutbildning ger kunskap om bland annat statens fyra syften för folkbildning (se sidan 3), studiecirkelpedagogik inklusive vikten av deltagarnas inflytande samt om Medborgarskolan som det humanistiska studieförbundet med en tydlig värdegrund.

ANTAL CIRKELLEDDARE MED GRUNDLÄGGANDE CIRKELLEDDARUTBILDNING



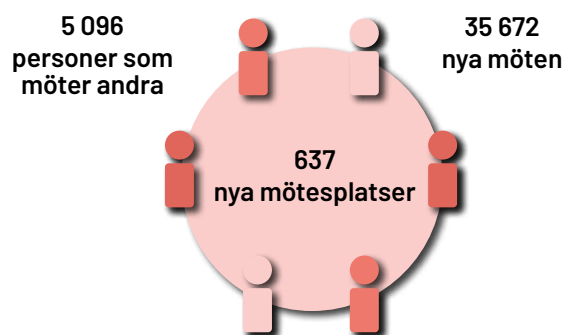
FOLKBILDNING SKAPAR NYA MÖTEN

som stärker civilsamhället

Sveriges riksdag antog 2014 en ny folkbildningsproposition: *Allas kunskap – allas bildning*. I den slog man fast att "Folkbildningen ska ge alla möjlighet att tillsammans med andra öka sin kunskap och bildning för personlig utveckling i samhället". Folkbildningen är en del av det svenska civilsamhället och spelar en viktig roll för den svenska demokratin.

Vi inom Medborgarskolan är övertygade om att människor utvecklas genom att mötas. Att möta personer med samma intresse i en studiecirkel, personer som man kanske aldrig annars skulle ha träffat, ger nya insikter och förståelse vilket är en grundpelare i ett demokratiskt samhälle. Speciellt i vår öppna studiecirkelverksamhet, dit vem som helst kan anmäla sig och delta, möts människor från olika åldersgrupper, bakgrunder, kön eller andra tillhörigheter. För oss är därför den öppna verksamheten en mycket viktig del av folkbildningsverksamheten.

Under 2025 skapade Medborgarskolan Region Väst 637 möjligheter till denna typ av möten genom våra öppna studiecirklar. I genomsnitt deltog åtta personer i varje studiecirkel, vilket i teorin gav 5 096 personer möjlighet att möta minst sju andra nya personer som de inte annars skulle ha träffat. Detta innebär totalt 35 672 nya möten. För mer statistik, se sidan 8.





Verksamhetsområden

Folkbildningen har en lång tradition i Sverige som vi värnar om. Redan på 1800-talet träffades människor för att lära av varandra, studera tillsammans och delta i kulturaktiviteter. Dagens folkbildning, tillika all vår verksamhet, utgår från samma drivkraft – att modiga, upplysta och engagerade samhällsmedborgare är en av demokratis grundläggande byggestenar.

Gemensamt för samtliga verksamhetsområden i Medborgarskolan Region Väst, som innefattar folkbildning, uppdragsverksamhet och skolor, är att de stimulerar till ökad kunskap, social gemenskap och meningsfull sysselsättning. Vi arbetar efter en humanistisk värdegrund (se sidan 4) som genomsyrar samtliga verksamheter.

Vi erbjuder mötesplatser för ett lustfyllt, livslångt lärande som är en utgångspunkt för all vår verksamhet. Tack vare vår bredd engagerar vi människor i alla åldrar och livsfaser och bidrar till deras utveckling och välmående.

Genomgående inbjuder vi till mänskliga möten som kännetecknas av ömsesidig respekt, sammanhang och delaktighet och är en hörnsten för god hälsa.

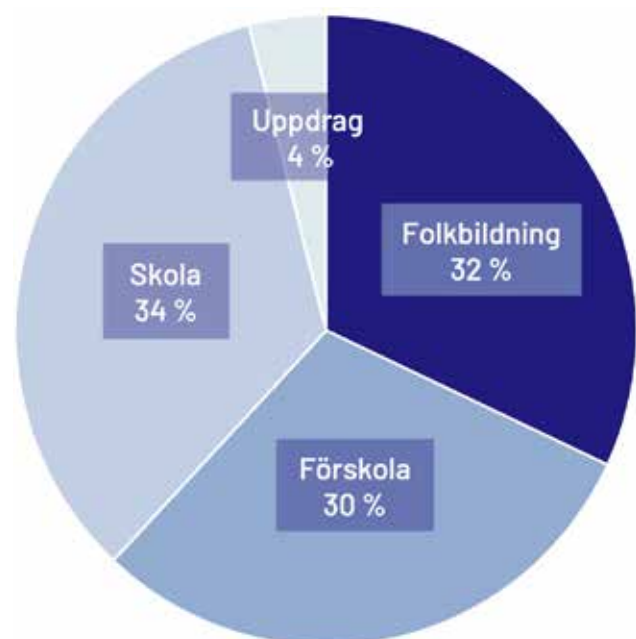
Vi arbetar aktivt för ett rikt kulturliv för alla, vilket bidrar till ett mer demokratiskt och innovativt samhälle. Kultur stimulerar kreativitet, lyfter röster, vidgar vyer, ingjuter mod, skapar förändring och driver utveckling.

I samverkan med föreningslivet, välfärden, omsorgen och andra samhällsviktiga partners arbetar vi med utsatta målgrupper – från arbetssökande och ofrivilligt ensamma till våldsutsatta personer – för att sprida kunskap om samt förebygga och motverka utanförskap och ohälsa.

Styrelsen anser att det är av största vikt att vi har flera verksamhetsben att stå på, i huvudsak för att nyttja regionens resurser men också för att säkerställa regionens resultat och över tid skapa en stabil ekonomi och hållbar organisation.

2025 ligger fördelningen (baserat på omsättning) mellan våra fyra verksamhetstyper procentuellt på 32 % för folkbildning, 4 % för uppdrag, 30 % för förskola och 14 % för skola.

Under året har vi fortsatt fokuserat på samarbete mellan verksamhetstyperna. Samarbetet har stärkts och resulterat i ett bättre nyttjande av varandras verksamheter, lokaler, resurser, nätverk och kompetens.





Folkbildning

Öppen verksamhet

Verksamheten riktar sig till allmänheten och erbjuder kurser och föreläsningar inom ett brett spektrum av ämnesområden. Under året har de mest efterfrågade ämnena, i fallande ordning, varit konst och hantverk, dans och teater, språk, djur och natur samt musik.

Ett tydligt mönster är det fortsatt starka behovet av fysiska mötesplatser där människor kan träffas och lära tillsammans i grupp. Samtidigt noteras en ökad konkurrens genom att fler aktörer etablerar sig inom kurs- och utbildningsförsäljning.

Regionens diplomutbildningar inom flera estetiska ämnen samt ekonomi har även under året haft ett stabilt deltagarintresse. Utbildningarna omfattar i regel en heldag per vecka under en termin och vänder sig till deltagare som vill lägga grunden för fortsatta studier, byta yrkesinriktning eller fördjupa sin kompetens.

Generellt kan ett ökat intresse för praktiskt inriktade kurser konstateras, särskilt inom konst och hantverk men även inom friluftsliv och utomhusbaserade aktiviteter, såsom jakt och motorsågsutbildningar.

För att möta den fortsatt höga efterfrågan på estetiska ämnen har verksamheten under flera år etablerat nya lokaler på olika platser i regionen, vilket har skapat ökade möjligheter för estetiska ämnen såsom keramik, träslöjd, dans och teater. Samarbetet med Gamla Krukmakeriet i Laholm, där keramikkurser bedrivs, har fortsatt under året och är fortsatt mycket populärt.

Den keramikstudio i Falkenhus som färdigställdes under

2024 har även under året haft hög beläggning och bidrar till att locka fler besökare till huset. Danssalen används i ökande utsträckning för dans- och teaterkurser samt körverksamhet. Lokalen bedöms även ha potential för uthyrning till föreläsningar eller som scen för externa arrangemang.

Det är något speciellt med våra kursledare

Vi är mycket stolta över alla våra kompetenta och engagerade kursledare och hävdar fortsatt att det är något speciellt med våra kursledare. Under denna devis uppmärksammar vi regelbundet våra kursledare i kommunikationen.

Våra cirkelledare är centrala för vår verksamhet och vi erbjuder alla cirkelledare – både inom den öppna och den anslutna verksamheten – en introduktion i folkbildning, studiecirkelpedagogik samt Medborgarskolans värdegrund. Cirkelledarintroduktionen är ett krav från Folkbildningsrådet och ett led i vårt kvalitetsarbete. Vi erbjuder även våra kursledare möjlighet till stipendium för vidare utveckling.

Ansluten verksamhet

Medborgarskolan Region Väst samarbetar med ett stort antal föreningar och grupper som bedriver studiecirklar eller genomför kulturarrangemang inom de flesta ämnesområden, bland annat musik, teater, dans, konst, djur och natur. Under 2025 har vi fortsatt vårt stöttande arbete för personer som befinner sig i psykisk ohälsa och/eller ofrivillig ensamhet. Genom konstbaserade insatser har vi skapat mötesplatser och aktiviteter för målgruppen, där projektet ReLoad har fortsatt under året. Med stöd av projektmedel från Västra Götalandsregionen har vi även startat upp insatsen Dalsland, där vi mött ensamma seniorer utifrån deras förutsättningar och sammanfört dem med musik i fokus som gemensam ingång till gemenskap och delaktighet.

Medborgarskolan Region Väst deltar årligen i Nordens största hundmässan My Dog i Göteborg tillsammans med Svenska Djurambulansen. I samband med mässan genomför vi bland annat hundutställningar i samarbete med lokala kennelklubbar. Genom föreläsningar, utställningar och regionala volontärutbildningar bidrar vi även till att stödja Svenska Djurambulansens viktiga arbete.

Vår insats Mätta magar, som vänder sig till socioekonomiskt utsatta familjer, har under 2025 fortsatt i Trollhättan och Göteborg. Mätta magar är en kostnadsfri matlagningskurs där familjer erbjuds en meningsfull lovaktivitet samtidigt som de får möjlighet att lära sig laga näringsrik mat från grunden – kunskaper som stärker vardagslivet och kan tas med in i framtiden.

Även våra samarbeten med Aktiva Seniorer i både Västra Götaland och Halland har fortsatt under 2025. Genom gemensamma aktiviteter och folkbildningsinsatser skapar vi meningsfulla sammanhang där seniorer ges möjlighet att dela kunskap, utvecklas och stärka sin sociala gemenskap. Samarbetena bidrar till att främja livslångt lärande och motverka ofrivillig ensamhet.

I arbetet med att utveckla nya samarbeten och former för folkbildning inledde Medborgarskolan Region Väst under 2025 ett samarbete med RF-SISU och Skara kommun. I anslutning till satsningen Senior Sport School genomfördes även Senior Culture School. Insatsen blev välbesökt och deltagarna har uttryckt ett tydligt önskemål om en fortsatt och utökad verksamhet.

Medborgarskolan i Mariestad tog redan 2023 initiativ till att etablera ett kulturhus, och verksamheten är nu i full gång. Genom kulturhuset engagerar vi både lokala och nationella konstnärer, musiker, dansare och matentreprenörer och skapar en levande mötesplats för kultur och gemenskap. Att bidra till att synliggöra Mariestad som kulturort är en viktig del av vårt arbete, och under 2025 har vi fortsatt att bygga nätverk och sammanföra olika uttryck och kulturer i kommunen.

Precis som tidigare år deltog Medborgarskolan även 2025 i Borås Pride. Genom vår närvaro med tält och aktiviteter erbjöd vi folkbildning i olika former, skapade mötesplatser för samtal om viktiga samhällsfrågor och synliggjorde kulturens och lärandets roll i en inkluderande demokrati. Deltagandet är en del av vårt långsiktiga engagemang för mångfald, allas lika värde och rätten att få vara sig själv. Under året har vi även arbetat med klimakteriefrågor i Sjuhärad för att möta ett tydligt behov hos deltagare. Insatsen har bidragit till ökad medvetenhet, kunskapspridning och

fler samtal, samt lagt grund för fortsatt folkbildning inom kvinnors hälsa.

Under hashtaggen #jagärdinsyster har vi fortsatt att sprida kunskap om våld i nära relationer, via bland annat samarbeten med föreningar och kvinnojourer. Vi är förvissade om att när vi uppmärksammar och sprider kunskap om problemet stöttar vi inte bara redan utsatta, utan kan även ge kraft till omgivningen att agera och vid behov ingripa. Vi inbjuder även till samtalsforum dit våldsutsatta, och personer som på ett eller annat sätt berörs av våld i nära relationer, kan komma och få stöd och råd.

Under året har Medborgarskolan Region Väst, inom ramen för ett uppdrag från Västra Götalandsregionen, haft särskilt fokus på att utveckla läsfrämjande insatser med metoden Shared Reading. Träffarna har skapat gemenskap, läsglädje och reflektion bland deltagare. Parallellt har vi genomfört läsfrämjande satsningar i Safirträdgården i Tynnered, där bokvandringar och högläsning sänkt trösklarna för föräldrar att läsa högt för sina barn. Därutöver har vi arrangerat läs- och skrivworkshops runt om i regionen, såsom mammapoesi på lätt svenska, låt- och skönlitterära skrivworkshops samt föreläsningar om att börja läsa och skriva på svenska.

Medborgarskolan anpassar samarbetet med föreningar och grupper utifrån deras behov och för kontinuerlig dialog med samarbetsparterna för att säkerställa god kvalitet och ändamålsenliga arbetsformer.

Kvalitetsgranskning och internkontroll

Medborgarskolan anpassar samarbetet med föreningar och grupper efter deras behov, och är i ständig dialog med samarbetsparterna för att skapa de bästa förutsättningarna för grupperna att mötas och utvecklas inom sina respektive områden. (Se vidare på sidan 32.)

Löpande besök hos grupperna, både anmälda och oanmälda, görs och dokumenteras som ett led i vårt kvalitetsarbete. Ett bra verktyg i kvalitetskontrollen är de så kallade "krocklistorna", en samkörning av samtliga studieförbunds rapporterade verksamhet. En "krock" innebär att en person ser ut att ha deltagit samma dag och tid i två eller flera studieförbunds verksamhet. Sedan 2021 får vi krocklistor fyra gånger per år. Samtliga krockar utreds tillsammans med cirkelledaren och berörda studieförbund och stryks från rapporteringen. Oftast beror krockar på slarvfel i närvarorapporteringen, men kan också vara en indikation på att allt inte står rätt till, i vilket fall vi gör en noggrann uppföljning.

Här föds det svenska musikundret

Musikverksamheten inom Medborgarskolan Region Väst

Fortsättning på sidan 27

KURSLEDAREN ELLINOR:

”Det är något speciellt med att få dela med sig”

Medborgarskolans kurser i måleri är mycket efterfrågade, och det har lett till ett större och mer specialiserat utbud. Ellinor Bengtsson leder populära kurser i akvarell i Borås.

Text och bild SOFIA ERIKSSON

När man tittar på Ellinor Bengtssons egna akvareller är det lätt att tro att hon hållit på i många år. Men inte alls.

– Nej, jag har bara målat akvarell i ungefär fyra år. Fast jag har alltid varit kreativ på olika sätt och gett uttryck för det på många olika sätt. Men så tappade jag gnistan. Inget var roligt längre. Jag scrollade på Instagram och YouTube för att få inspiration och började följa några som målade akvarell, köpte ett eget set med penslar och färger och sedan var jag fast.



Hennes första intryck av akvarell var att det var vackert och transparent och såg relativt lätt ut.

– Nu vet jag att vackert och transparent, det stämmer, men lätt, njäe, det är det verkligen inte alltid. Målar du till exempel akryl går det att lägga lager på lager och rätta till, men med akvarell är det svårt att måla över. Därför måste du vara lätt på handen och låta färgerna jobba. Det händer saker efteråt och det blir nya färger efter att penseln lämnat pappret, vilket gör det väldigt dynamiskt och spännande.

Ellinor har varit kursledare i tre terminer. När hon började hade Medborgarskolan i Borås inte haft några kurser i akvarell på ett tag. Om deltagarna fick bestämma skulle hon hålla kurser flera kvällar i veckan, men det hinner hon inte vid sidan om heltidsjobb som verksamhetsutvecklare i kommunen och massa andra intressen.

– Jag vill inte heller ha för stora grupper eftersom jag vill kunna ge feedback och ägna varje deltagare tid och uppmärksamhet på deras individuella nivå. Ska man vara ärlig är det ju det som skiljer Medborgarskolan från till exempel Youtube. Numera kan du lära dig nästan vad som helst på nätet. Men den personliga feedbacken och gemenskapen får du inte där, säger hon.

Ellinors kurstillfällen är långa, tre timmar åt gången, så att det finns gott om tid att testa och repetera olika tekniker. Skissa, lära sig av varandra, prova olika material, hitta sin stil.

– Det är något speciellt med att få dela med sig och introducera andra till det jag tycker är roligt. Förhoppningen är att de ska se det jag ser och precis som jag hitta en givande och kreativ hobby att utvecklas inom. ■

är omfattande och spelar en viktig roll för både folkhälsa, kunskapsutveckling och ett levande kulturliv. Genom verksamheten ges människor möjlighet att mötas, skapa och utvecklas tillsammans i musikaliska sammanhang.

Regionens musikhus utgör en grundförutsättning för att musikgrupper ska kunna träffas och utveckla sitt intresse. De bidrar till kvalitet, kontinuitet, lojalitet och långsiktig stabilitet i verksamheten. Under 2025 har Medborgarskolan haft musikhus och musikstudios på följande orter: Halmstad, Varberg, Kungsbacka, Mölndal, Göteborg, Kungälv, Stenungsund, Lidköping, Mariestad, Skara, Skövde och Borås.

Under året har en ny replokal byggts upp i Falkenhus i Falkenberg, vilket har skapat nya möjligheter för ungdomar att mötas och spela musik tillsammans. Parallellt har fler utrustade replokaler utvecklats i regionen, där deltagare ges möjlighet att spela musik utan kostnad. Detta bidrar till ökad tillgänglighet och möjliggör musikskapande även för dem som saknar ekonomiska förutsättningar att hyra egna replokaler.

Amplified, Medborgarskolans musikverksamhet på bandnivå, erbjuder ett samlat servicepaket som syftar till att främja utvecklingen hos anslutna musikgrupper. I erbjudandet ingår bland annat tillgång till replokaler, speltillfällen, studioinspelningar, medial synlighet samt ett brett branschnätverk. Under året har samarbeten fortsatt med bland andra Sonic Train Studios, Recordia och Welfare, samt genom ett långsiktigt samarbete med radiostationen Pirate Rock.

Under 2025 har verksamheten även bedrivit musikläger för ungdomar i samverkan med kommuner i regionen. Syftet

med dessa insatser har varit att nå en yngre målgrupp och erbjuda en meningsfull, kreativ och utvecklande fritid. Musiklägren har fungerat som en lågröskelverksamhet där deltagarna fått möjlighet att prova på musicerande, samarbeta i grupp och utveckla sitt skapande i trygga sammanhang.

Arbetet med att säkerställa och vidareutveckla kvaliteten i verksamheten har fortsatt under året, bland annat genom ökad närvaro och fler verksamhetsbesök. Under 2025 har cirka 300 musikgrupper varit regionalt anslutna till Amplified.

För att möta verksamhetens behov trots minskade resurser har arbetet med externa bidrag intensifierats. Dessa medel har varit avgörande för att möjliggöra fortsatt utveckling och bibehållen kvalitet.

Utöver detta har verksamheten under året skapat och startat upp projektet Lätta lagningar i Kungälv, ett återbruks- och hållbarhetsprojekt med fokus på musik. Inom ramen för projektet har daglig verksamhet arbetat med att laga och återbruka musikinstrument och -utrustning. Projektet har bidragit till ökad livslängd på instrument, minskat resurslöseri, meningsfull sysselsättning samt fler fungerande instrument till musikverksamheten.

Amplified har under de senaste nio åren även varit en av huvudarrangörerna för Musikhjälpen i Varberg. Genom olika insamlingsaktiviteter bidrar verksamheten till Musikhjälpens nationella arbete och de teman som årligen uppmärksammas. Under 2025 samlade Amplified, tillsammans med Varberg för Musikhjälpen, in totalt 719 010 kronor, vilket innebär ett nytt insamlingsrekord.





Uppdrag

Uppdragsverksamheten ligger i direkt linje med Medborgarskolans folkbildningsuppdrag. Vår humanistiska värdegrund genomsyrar hela verksamheten och utgår från övertygelsen om alla människors rätt till utveckling. Målgrupperna befinner sig ofta i en utsatt livssituation och riskerar utanförskap, vilket ställer höga krav på kvalitet och helhetssyn i insatserna.

Verksamhetens huvudsakliga fokus är att stödja individer i steget mot arbete, studier och ett stärkt deltagande i samhällslivet. Inom verksamhetsområdet Uppdrag är ambitionen att erbjuda ett brett utbud av rehabiliterande och matchande tjänster. Dessa genomförs på uppdrag av statliga och kommunala aktörer samt genom externfinansierade projekt som ligger i linje med Medborgarskolans kärnverksamheter. Syftet är att bidra till ökad integration i samhället och på den svenska arbetsmarknaden. Uppdragsverksamheten består främst av arbetsmarknads- och integrationsprojekt i samverkan med bland annat Arbetsförmedlingen, Försäkringskassan, Europeiska socialfonden (ESF), kommuner samt mindre uppdrag från Omställningsfonden.

För arbetssökande individer bedriver Medborgarskolan, på uppdrag av Arbetsförmedlingen, tjänsten Rusta och matcha på följande orter: Borås, Falkenberg, Göteborg, Halmstad, Kungälv, Mariestad, Skara, Skövde, Stenungssund, Trollhättan och Varberg. Verksamheten präglas av hög kvalitet och ett tydligt individfokus, vilket gör den starkt efterfrågad. Vår ambition är att successivt täcka hela Västsverige och Halland med vårt samlade utbud av matchningstjänster. Under 2025 har arbetet med Rusta och matcha fortsatt att utvecklas, bland annat genom en ökad närvaro i sociala medier – ett initiativ som varit efterfrågat av många deltagare. Genom att dela tips om jobbsökande i lågkonjunktur, genomföra jobbmässor, ge råd inför intervjuer samt lyfta deltagarberättelser har verksamheten nått nya målgrupper och stärkt sin externa synlighet, något som mottagits mycket positivt.

Uppdragsverksamheten har under 2025 haft ett tydligt fokus på att etablera deltagare långsiktigt på den svenska arbetsmarknaden genom arbete eller studier inom Rusta och matcha 2. Under året gick över 120 deltagare vidare till arbete eller studier, varav 67 procent erhöll anställningar längre än tre månader och verksamheten hade i genomsnitt haft 160 deltagare per månad (ej unika individer). Under 2025 införde Arbetsförmedlingen resultatkrav för Rusta och matcha 2, vilka tyvärr ej uppfyllts i Stenungssund, Kungälv och Göteborg vars verksamheter därför avvecklats.

Utöver matchningstjänsterna bedriver Medborgarskolan ett brett spektrum av andra arbetsmarknadsnära tjänster och projekt. På uppdrag av Arbetsförmedlingen genomförs arbetsträning och förstärkt arbetsträning. Under 2025 har verksamheten, utöver redan etablerade enheter i Göteborg, Kungälv och Stenungssund, även utvecklats i Falkenberg med mycket goda resultat. Medborgarskolans koncept Ta tillvara, med särskilt fokus på arbetsträning och hållbarhet, har här använts vid etableringen av en cykelverkstad med möjlighet för deltagarna att även erbjuda sömnadstjänster.

I september inleddes projekt FIND, ett treårigt projekt som delfinansieras av Europeiska socialfonden (ESF). Projektet riktar sig till individer i Västsverige som står långt från arbetsmarknaden till följd av språkliga hinder, långvarig sjukskrivning, arbetslöshet eller psykisk ohälsa. Det övergripande syftet är att skapa en hållbar grund för deltagarnas framtid på arbetsmarknaden. Projektet fokuserar på att identifiera och åtgärda hinder såsom språk, hälsa, motivation och behov av vägledning. Genom individanpassade insatser stärks deltagarnas motivation, självkänedom och praktiska färdigheter, samtidigt som de ges konkreta möjligheter att närma sig arbetsmarknaden. Projektet bedrivs på sex orter i regionen och har målet att ta emot totalt 330 deltagare från samverkande kommuner under projektperioden.

FIND finner nya vägar framåt

Framtid. Integration. Nya möjligheter. Drivkrafter.
Förkortningen FIND är namnet på Medborgarskolan Västs nya unika projekt som stöttar deltagarna genom att hitta och bygga vidare på deras styrkor.

Text och bild SOFIA ERIKSSON

För många av våra deltagare kan frågor som "Vem är du?" och "Vad vill du?" vara svåra att svara på. Vissa har tydliga svar, medan andra befinner sig i en livssituation där drömmar och framtidsplaner känns avlägsna.

Det säger Wiola Wojszel, projektledare för projektet FIND, Medborgarskolan Västs satsning som ska hjälpa fler att komma närmare arbetsmarknaden. Det i sig är ingen ny uppgift för Medborgarskolan; det nya är att FIND "vänder på steken", som Wiola Wojszel uttrycker det.

– Det är väldigt lätt att fokusera på hinder och problem snarare än möjligheter. FIND tar i stället fasta på det bästa hos varje individ. Tillsammans lyfter vi fram det som är bra och tar sikte på vart det kan leda, säger hon.

Projektet finansieras av ESF, Europeiska socialfonden, och riktar sig till personer som av en eller annan anledning har en lång väg till egen försörjning. Ofta är de inte kvalificerade för Rusta och matcha utan befinner sig utanför, bortanför det. Anledningarna kan vara flera. Ofta handlar det om svåra eller ogynnsamma livsomständigheter. Ibland om fysisk eller psykisk ohälsa, missbruksproblematik, en komplex livssituation eller bristande kunskaper i det svenska språket. I vissa fall kan det också handla om ren otur i livet. Inte sällan är det flera faktorer som samverkar.

Men, som sagt, anledningarna är inte det väsentliga i FIND, utan framåtblickandet. Behov, intressen och personlighet bygger en grund att jobba vidare på.

– Vi arbetar otroligt individanpassat. Mycket av det vi gör handlar om att lära känna sig själv och kunna konkretisera vad man kan och vill göra för att förbereda sig för arbete, säger Wiola Wojszel.

Deltagarna, som är med i max ett år, arbetar fyra timmar



ÄR DU NYFIKEN PÅ FIND?

Vill du få stöd i att komma närmare arbetsmarknaden – på dina villkor och med dina styrkor i fokus? Projektledare Wiola Wojszel inbjuder dig att läsa mer om FIND på medborgarskolan.se/arbetsliv/arbetsso-kande/find

per dag i olika moduler i enlighet med en framtagen individuell handlingsplan. Det kan handla om personlig utveckling, att skaffa rutiner, utforska sina möjligheter eller fylla på sin kunskapsbas där det behövs för att nå det man drömmer om. Varje vecka deltar de i så väl enskilda samtal som gemensamma föreläsningar och diskussioner. Sedan starten den 1 oktober 2025 har FIND deltagare i sex kommuner – Halmstad, Varberg, Ale, Uddevalla, Trollhättan och Skara. Målet för 2026 är att engagera fler kommuner och erbjuda FIND till många fler personer, berättar Wiola Wojszel, som själv träffar gruppen från Ale i Medborgarskolans lokaler i Kungälv varje vardag.

– Vi vet att det här arbetssättet fungerar; vi har redan kunnat skicka vidare deltagare till studier eller andra insatser. Vi vet också att behovet finns, men här behöver Medborgarskolan hjälp av respektive kommun att nå ut och hitta rätt. Jag räknar med att aktivitetskravet för försörjningsstöd som är planerat att införas 1 juli 2026 kommer att underlätta det arbetet. ■



Förskola

Medborgarskolan Region Väst är huvudman för sex förskolor, belägna från Laholm i söder till Stora Höga i norr; Franska förskolan, Förskolan Blå Musslan, Förskolan Grenen, Förskolan Upptäckarna, Montessoriförskolan Solstrålen och Nyckelpigans förskola.

Verksamheten befinner sig i en spännande utvecklingsfas där vi formar framtidens förskola med höga ambitioner och en tydlig pedagogisk inriktning. Vårt mål är att ge varje barn en trygg och inspirerande start på sin utbildningsresa.

En av våra styrkor är vår gemensamma organisation, där stödfunktioner såsom IT, ekonomi och marknadsföring frigör tid för pedagogerna att fokusera på sitt uppdrag. Samtidigt har vi under de senaste åren stärkt det pedagogiska ledarskapet. Sedan 2022 har vi en verksamhetsutvecklare som arbetar strategiskt med att höja kvaliteten i undervisningen.

Under 2024 har vi även säkerställt att alla våra förskolor har en biträdande rektor, vilket stärker det dagliga ledarskapet och skapar förutsättningar för en mer likvärdig utbildning. De biträdande rektorerna arbetar nära den övergripande rektorn för att säkerställa en hög kvalitet i undervisningen och utveckla förskolornas gemensamma riktning.

Relationell pedagogik som grund

Vårt arbete vilar på ett relationellt perspektiv, där vi ser relationer som en central del av barnets lärande och utveckling. Lärande handlar inte enbart om att förmedla kunskap – det handlar om att skapa en miljö där barn känner sig trygga, sedda och förstådda. Genom att lyfta fram interaktionen mellan barn och pedagoger, mellan barnen

själva samt mellan förskolan och hemmet, stärker vi barns sociala kompetens, empati och samarbetsförmåga. Det relationella perspektivet genomsyrar hela vår verksamhet. Vi uppmuntrar barn att utforska och förstå världen genom trygga och stöttande relationer, där varje barns unika egenskaper och behov uppmärksammas och värdesätts. Detta skapar en stabil grund för självkänsla och identitetsutveckling.

Kvalitet och utveckling

Vi arbetar kontinuerligt med kvalitetshöjande insatser för att stärka vår verksamhet. Omorganisationen av förskolorna har skapat en stabil grund för fortsatt utveckling, och genom strategiska satsningar har vi stärkt stödet för våra pedagoger och ledare. Verksamhetsutvecklaren har varit en viktig del i detta arbete, och med en biträdande rektor på varje förskola kan vi nu arbeta ännu mer systematiskt för att skapa en hög kvalitet i undervisningen och en likvärdig utbildning för alla barn.

Under 2025 har vi även fortsatt vårt fokus på kvalitet. Bland annat har vi genomfört gemensamma utbildningsinsatser och tagit fram strukturer för att säkerställa att alla medarbetare får stöd i sin professionella utveckling med utgångspunkt i läroplanen och uppdraget.

Genom ett starkt pedagogiskt engagemang, ett nära samarbete med vårdnadshavare och en gemensam strävan efter att skapa de bästa förutsättningarna för barns lärande och utveckling, fortsätter vi att forma framtidens förskola – en förskola där varje barn får möjlighet att växa, utforska och utvecklas i en trygg och inspirerande miljö.

Under året har förskolorna tillsammans i genomsnitt haft 295 barn per månad.



Skola

Franska Skolan Göteborg har under 2025 varit involverad i flera Erasmus+-projekt som vänt sig till både elever och medarbetare. Skolan är en ackrediterad Erasmus+-skola, vilket innebär att skolan är garanterad ekonomiska medel för det här ändamålet fram till år 2027. Elevprojekt har förekommit med både en skola i Italien och skolor i Frankrike. Projekten har haft teman som Inkludering och Genusperspektiv i skolan. Förutom fördjupningar inom olika temaområden ingår även elevutbyten där elever tillsammans med personal besöker varandras skolor, vilket är oerhört berikande för både berörda individer och de skolor som är involverade. Medarbetare deltar i jobbskuggningsutbyten med arbetskollegor i andra europeiska länder. Skolan tar också emot gästpedagoger från utlandet, vilket är till gagn för både elever och medarbetare.

Franska Skolan Göteborg har engagerad personal med hög kompetens. Målsättningen på skolan är förstås att få varje elev att utvecklas så långt som möjligt efter sina förutsättningar. Franska Skolans personal är därför mycket stolta över att skolan ofta ligger i topp resultatmässigt bland grundskolorna i Göteborg och är en av de skolor där eleverna har bäst betyg bland avgångseleverna i årskurs 9.

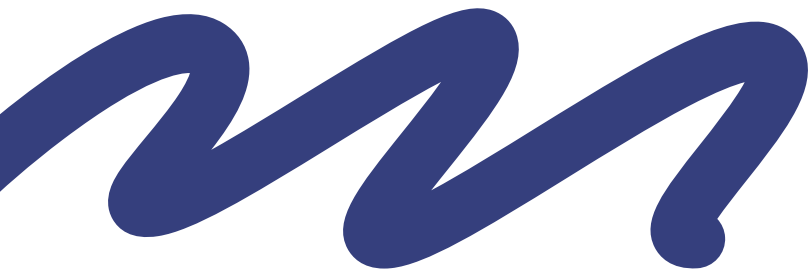
Franska Skolan Göteborg är inne i en expansionsfas. Från och med hösten 2025 så har skolan två parallella klasser i alla årskurser förutom årskurs 2-3. Expansionen är mycket positiv ur flera aspekter. Exempelvis ges nu fler elever möjlighet att ta del av vår franska språkprofil redan från förskoleklass. Vi får också möjlighet att lägga en stabil kunskapsmässig grund i alla övriga ämnen, vilket på sikt kommer att öka måluppfyllelsen för eleverna i senare årskurser. Expansionen är klar när skolan har två parallella klasser i samtliga årskurser vilket beräknas äga rum vid läsårsstart hösten 2027.

Trygghet och studiero bland eleverna är i ständigt fokus på skolan. Det är en grundförutsättning för goda studieresultat. För att uppnå trygghet och studiero arbetar personalen både utifrån det relationella perspektivet och tydliga regler. Förtroendefulla relationer mellan vårdnadshavare och skola är också en viktig komponent och förutsättning för en framgångsrik skolgång. Därför lägger personalen även tid och energi på att utveckla relationerna till och upprätthålla en tät, lyhörd och tydlig kommunikation med vårdnadshavare.

Franska Skolan Göteborg tilldelades 2024 utmärkelsen LabelFrancEducation. Det här är ett diplom som innehas av endast ett fåtal skolor i Sverige. Diplomet delas ut till skolor som erbjuder en särdeles god undervisning i franska samt att även ett annat skolämne än franska undervisas på franska. På Franska Skolan Göteborg är det bildundervisning i årskurs 7-9 som sedan ett år tillbaka sker på franska.

Under året har Franska Skolan Göteborgs grundskola haft i genomsnitt 382 elever per månad.





Den svenska franska skolan

BLEV DET SJÄLVKLARA VALET

När Adrien Ferreira flyttade till Sverige för ett års utlandsjobb med sin familj blev Franska Skolan i Göteborg ett tryggt val för de båda döttrarna – det bästa av både fransk och svensk skola.

Text SOFIA ERIKSSON

Det är snart läggdags för barnen hemma hos den franska familjen Ferreira i deras mysiga villalägenhet i en av Göteborgs centrala delar. Utanför är det mörkt och snöigt. I morgon är det som vanligt dags att gå upp tidigt eftersom pappa Adrien ska till jobbet som järnvägsingenjör vid ett av Sveriges största infrastrukturprojekt, Västlänken. Mamma Pauline arbetar hemifrån på distans mot sin franska arbetsgivare. Men först ska hon ta spårvagnen till Franska Skolan i Göteborg med de båda döttrarna Alice, 2 år, och Amélie, 6 år.

– Vi pratar bara franska hemma, men flickorna har redan lärt sig en hel del svenska, berättar Pauline medan Alice sjunger den svenska högtidsvisan Sankta Lucia i hennes knä. Den har hon lärt sig på Franska skolan. Där går hon i förskolan medan storasyster Amélie går i småskolan, årskursen före den obligatoriska skolan börjar i Sverige.

– För några år sedan var jag på besök i Sverige med mitt jobb i samband med en upphandling och kände omedelbart att jag ville bo i Sverige med hela min familj. Det kändes som ett lugnt och tryggt land med välutbildade människor och goda utbildningsmöjligheter för barnen, säger Adrien.

Väl hemma googlade han på skolor för barnen och blev glatt överraskad att hitta Franska Skolan i Göteborg,

staden de planerade att flytta till. Han lärde sig att skolan är gratis, att undervisningen trots namnet är på svenska och enligt den svenska läroplanen, men att lärare och elever till största del är fransktalande också. Fransk kultur, tradition och litteratur har en stor plats i läroplanen, och dessutom kan eleverna lägga till CNED, det vill säga det franska utbildningsdepartementets distansutbildning.

– Svensk skola för barn i våra döttrars ålder kan nog beskrivas som mer lekbaserad och mindre krävande än fransk skola. Vilket har sina fördelar! Men eftersom vi bara är i Sverige ett år var det viktigt för oss att säkerställa att framför allt vår stora flicka inte halkar efter, säger Adrien.

De ansökte och hade ett långt informativt videosamtal med rektor som berättade om hur skoldagen är upplagd. Familjen hade därefter möjligheten att komma till Sverige och besöka skolan; något som särskilt lugnade Amélie som oroat sig för att de vuxna inte skulle förstå henne.

– Jag tror faktiskt att det hade varit för tufft för henne att gå i en vanlig svensk skola här. Det är en stor trygghet för båda att ha fransktalande vuxna omkring sig på Franska Skolan samtidigt som de kan leka och kommunicera med andra barn på svenska. Det är en tillåtande miljö, barnen vågar säga fel, och vi kan se hur deras självförtroende växer, säger Juliane. ■



VÄLKOMMEN TILL FRANSKA SKOLAN GÖTEBORG

Letar du också efter en skola där ditt barn kan känna sig hemma och få en trygg start i Sverige? Eller söker du helt enkelt en skola där ditt barn kan må bra, utvecklas och få goda språkkunskaper "på köpet"?

Franska Skolan Göteborg är en svensk friskola som följer svensk läroplan men har en fransk profil. Skolan drivs som en ideell förening utan eget vinstintresse, vilket gör att vi kan fokusera på barnens bästa.

Vi är en mindre, familjär skola mitt i centrala Göteborg. Vi värnar om en nära kontakt mellan elever, föräldrar och personal.

SPRÅK ÖPPNAR DÖRRAR

Språkkunskaper ger försprång i livet! Att behärska flera språk öppnar fler dörrar och skapar fler möjligheter.

LUSTFYLLT LÄRANDE

Vi gör allt för att lärandet ska vara lustfyllt – dels för att skapa trivsel och dels för att väcka intresse och optimera elevernas inläring för bästa studieresultat.

INTERNATIONELL MILJÖ

Vi välkomnar barn från hela världen och med olika bakgrund – hos oss är olikheter en styrka!



Göteborgs Konstskola

80-årsjubileum

2025 var det 80 år sedan Börge Hovedskou startade sin målarskola på Haga Nygata 4, vilket vi uppmärksammade under hela året. I samband med vernissage av den årliga Vårutställningen i maj bjöds tidigare lärar- och studentgenerationer in på mingel och samtal. En sammanställning gjordes av 80 slumpvis utvalda studenter, från olika årskullar, som delade med sig av minnen och tips, till kommande generationer. Allt samlades i skolans bibliotek.

Studieåret

Skolan har varit fullbelagd på sina 74 studieplatser (plus överintag) och, med myndighetens goda minne, även kunnat utnyttja ett visst överintag på de utbildningar där det funnits möjlighet.

Presentationer av skolan har skett genom besök på andra skolor, Mediegymsnasiet och avgångsklasserna på Schillerska gymnasiet. Under VÅGA-mässan i Angered bjöd vi på workshops i "Fanzines" för klasser från Angeredsgymnasiet. Utöver skolans Öppet hus har vi tagit emot besök i huset av skolklasser från Västergötland och Halland.

Höstens studieresa gick till Berlin där museer, gallerier, skolor, verkstäder och privata ateljéer besöktes.

Samarbeten

Utöver skolans grundläggande verksamhet med att utbilda och förbereda våra studenter för högre utbildning inom bild och form, har vi samverkat med närområdet och bland annat kunnat ge praktikplats för en student på Medieinstitutet. Tidigare år har vi kunnat ge praktikplats åt långtidsarbetslösa via samarbetspartners till Arbetsförmedlingen.

Göteborgs Konstskola har genom åren valt att delta vid GIBCA Extended, den öppna delen av Göteborgs Interna-

tionella Konst Biennal, med en utställning i vårt Galleri Fönstret, som vetter ut mot Första Långgatan. Utställarna har varit tidigare studenter och 2025 passade Konstnärsguppen Tombola in bra på biennalens tema om konstnärliga samarbeten, då tre av medlemmarna är tidigare studenter och en lärare vid Göteborgs Konstskola.

Göteborgs Konstförening har tagit på sig att bjuda in både lärare och studenter till utställningar under året. Tillsammans med andra högskoleförberedande utbildningar i Göteborg samt Konsthögskolan Valand hade vi på våren en lärarutställning och på hösten en stor Open Call-utställning med curator för våra studenter.

Vi har under året samarbeten med lokala verkstäder såsom Göteborgs bildverkstad, Konstnärernas kollektivverkstad och Vardagsbilder i Mölndal. Andra aktörer vi har samarbetat med är Skogen, Gatenhielmska huset, ADA, Oceanen, Konstepidemin och Göteborgs Konstnärsklubb.

En inbjudan kom från Nordstans affärscentrum som ville att våra målarestudenter gjorde ett publikt verk. Det blev en veckas mycket uppskattad "Live painting" inne i Femmanhuset. En annan fin förfrågan kom från Barnens Dag som önskade hjälp med en målning framför vilken barn kunde agera, interagera och fotograferas. Alla blev mycket nöjda.

Trygghet och säkerhet

Vi hade redan tidigare tagit in risken för hot och våld i vår krisplan men förra vinterns monstruösa händelse i Örebro har tvingat oss att planera för inrymning. Översynen innebär även att vi investerar i lås samt dörrar till vissa ateljéer.

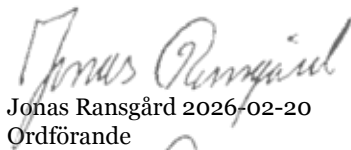
Med vår nya huvudman Medborgarskolan kom fördelen med en kurator inom organisationen, vilket inneburit att vi med kort varsel kunnat erbjuda samtal för en student i kris.

Förslag

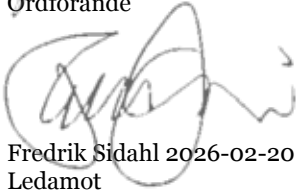
Styrelsen för Medborgarskolan Region Väst föreslår 2026 års stämma att:

- Fastställa balansräkning per den 31 december 2025 samt resultaträkning 1 januari-31 december 2025.
- Tillgängliga medel 62 077 815 kr balanseras i ny räkning

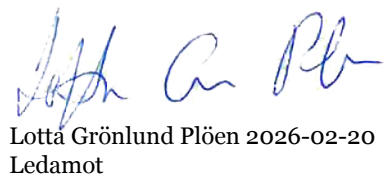
Göteborg 2026-02-20



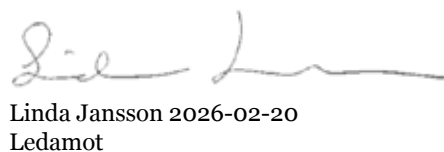
Jonas Ransgård 2026-02-20
Ordförande



Fredrik Sidahl 2026-02-20
Ledamot



Lotta Grönlund Plöen 2026-02-20
Ledamot

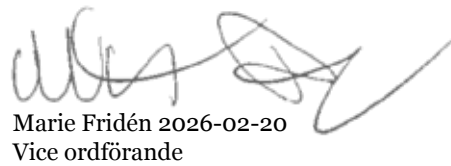


Linda Jansson 2026-02-20
Ledamot

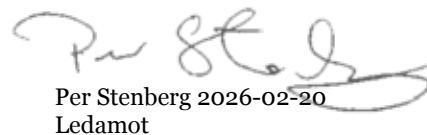
Tack

Regionstyrelsen vill framföra ett varmt tack till alla som bidragit med sitt engagemang och gjort arbetet möjligt under året; Medborgarskolans anslagsgivare, samarbetspartners, anslutna organisationer, kursledare samt alla medarbetare.

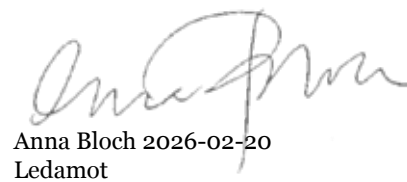
Ett särskilt tack vill vi rikta till alla er som deltagit i Medborgarskolans verksamhet i regionen!



Marie Fridén 2026-02-20
Vice ordförande



Per Stenberg 2026-02-20
Ledamot



Anna Bloch 2026-02-20
Ledamot

Händelser under 2025

ÖVERSIKT

År 2025 präglades av betydande globala och nationella utmaningar. Geopolitiska konflikter, klimatrelaterade kriser och ekonomisk osäkerhet fortsatte att påverka samhället och de sektorer Medborgarskolan verkar inom. Statens minskade anslag till folkbildningen och förändringar inom Arbetsförmedlingens uppdrag har ställt högre krav på anpassning och effektivisering i organisationen.

Styrelsens uppdrag för året har varit att säkerställa en långsiktigt hållbar ekonomi, värna det demokratiska folkbildningsuppdraget och vidareutveckla regionens breda verksamheter – folkbildning, uppdragsverksamhet, förskolor, grundskola och konstutbildning.

Trots fortsatta utmaningar redovisar regionen ett stabilt ekonomiskt utfall och god måluppfyllelse i centrala verksamhetsdelar.

VÄSENTLIGA HÄNDELSER UNDER 2025

Förvärv av Göteborgs Konstskola

I augusti 2025 förvärvade Medborgarskolan Region Väst Göteborgs Konstskola, ett strategiskt viktigt tillskott som stärker regionens kultur- och konstutbildningsverksamhet. Integrationen påbörjades under hösten och fortsätter under 2026.

Nedskärningar i statsbidraget till folkbildningen

Under året genomförde staten ytterligare nedskärningar i anslaget till studieförbunden. Detta har påverkat verksamhetens ekonomiska förutsättningar och föranlett fortsatta prioriteringar och anpassningar.

Ökat stöd från Västra Götalandsregionen och flera kommuner

Som motvikt till de statliga nedskärningarna ökade Västra Götalandsregionen samt flera kommuner i både Västra Götaland och Halland sina anslag till studieförbunden. Dessa förstärkta stöd har varit avgörande för att upprätthålla närvaro och verksamhet i lokalsamhällen.

Beviljat ESF-projekt: FIND

Europeiska Socialfonden (ESF) beviljade under året ett större projekt inom uppdragsverksamheten, FIND (som står för Framtid, Integration, Nya möjligheter och Drivkraft), med inriktning på kompetensutveckling, matchning och stärkt etablering för målgrupper långt från

arbetsmarknaden. Projektet är ett betydande tillskott till verksamheten.

Uppnådda mål i verksamhetsåtagandet mot Folkbildningsrådet

Region Väst har under året i huvudsak uppnått målen i verksamhetsåtagandet gentemot Folkbildningsrådet, både vad gäller omfattning, kvalitet och korrekt rapportering.

Omställningar inom uppdragsverksamheten

Arbetsförmedlingens beslut att från april 2025 upphöra med nya anvisningar till Rusta och matcha har inneburit avvecklingar och omstruktureringar på flera orter.

Fortsatt expansion av Franska Skolan Göteborg

Franska Skolan Göteborg bedriver nu dubbelspår även i lågstadiet och fortsätter sin planerade expansion mot full dubbelspårighet höstterminen 2027.

Ekonomisk utveckling

Medborgarskolan Region Väst har redovisat positiva resultat varje år sedan 2018 och därigenom successivt stärkt sin ekonomiska plattform. Resultatet för 2025 uppgick till 248 611 kronor.

Resultatet är särskilt betydelsefullt i ljuset av minskade statliga anslag till folkbildningen, minskade volymer inom uppdragsverksamheten och fortsatt omställningsarbete.

Som ideell organisation återinvesteras samtliga överskott i verksamheten.

VERKSAMHETSUTVECKLING

Folkbildning

2025 var det första året då det nya statsbidragssystemet och de nya riktlinjerna för verksamhetsrapportering tillämpades fullt ut. Regionens internkontrollteam har fortsatt sitt arbete med administrativa och kvalitativa granskningar för att säkerställa korrekt och rättssäker hantering.

Trots minskade statliga anslag har regionen i huvudsak uppnått verksamhetsåtagandet mot Folkbildningsrådet. Det ökade stödet från region och kommuner har varit av central betydelse för att kunna upprätthålla ett brett kursutbud och fortsatt lokal närvaro.

Uppdragsverksamhet

Uppdragsverksamheten har präglats av minskade volymer från Arbetsförmedlingen, avvecklingar av flera orter och förändrade uppdragsvillkor.

Ett viktigt utvecklingssteg under året var att ESF beviljade projektet FIND, som stärker möjligheterna att genomföra arbetsmarknadsinriktade insatser.

Förskola och skola

Förskolorna har fortsatt utvecklas genom en ledningsstruktur med övergripande rektor, biträdande rektorer och verksamhetsutvecklare.

Franska Skolan Göteborg fortsätter sin expansion och bedriver dubbelspår även i lågstadiet.

Arbetsmiljö och kompetens

Under året har regionen fortsatt arbeta med att stärka ledarskapet och förbättra arbetsmiljön. Chefer och ledare har utbildats i coachande förhållningssätt och tillitsbaserat ledarskap.

Pulsmätningar med fokus på psykologisk trygghet har genomförts kontinuerligt.

Hållbarhet

Regionen är fortsatt miljödiplomerad enligt Svensk Miljöbas och ansluten till FN:s Global Compact.

Framtida utveckling

Inför 2026 står regionen inför flera betydande utvecklingsområden.

Huvudfokus: Vidareutveckling av arbetsätt och metodutveckling

Under 2025 genomfördes en övergripande kartläggning och initial översyn av arbetssätt, metoder och processer. Tyngdpunkten av utvecklings- och implementeringsarbetet kommer att äga rum under 2026.

Övriga prioriterade utvecklingsområden

- Anpassning till minskade statliga anslag inom folkbildningen, samt nytt demokrativillkor.
- Vidare integration av Göteborgs Konstskola
- Utveckling av uppdragsverksamheten genom ESF-projektet FIND
- Satsningar på AI-kompetens
- Fortsatt expansion av Franska Skolan
- Vidare utveckling av Medborgarskolan Region Västs förskolor
- Nationellt utvecklingsarbete

År 2026 är ett valår och samtliga studieförbund samarbetar med att lyfta demokratifrågor.

Medborgarskolan Region Väst kommer även framöver att verka för att stärka delaktighet, kultur, bildning och livskvalitet i hela regionen.

Medlemsorganisationer

Medborgarskolans centralt anslutna medlemsorganisationer är: Moderaterna, Moderata Ungdomsförbundet, Fria Moderata Studentförbundet, Rojalistiska föreningen, Förbundet Aktiva Seniorer och Förbundet Aktiv Ungdom.

Styrelse

Ordförande	Jonas Ransgård
Vice ordförande	Marie Fridén
Ledamöter	Fredrik Sidahl
	Lotta Grönlund Plöen
	Per Stenberg
	Anna Bloch
	Linda Jansson

Regionchefen är adjungerad ledamot av styrelsen och regionens verkställande tjänsteman i enlighet med föreningsstadgar.

Personal

Regionen har ett medelantal anställda om 198, varav 140 heltidstjänster samt arvoderade kursledare motsvarande 39 heltidstjänster.

	2025	2024	2023	2022
Studiecirkeltimmar	109 422 tim	107 652 tim	111 102 tim	119 163 tim
Studiecirkeltimmar annan folkbildning	15 497 tim	16 188 tim	18 737 tim	14 182 tim
Antal kulturarrangemang	2 092 arr	1 808 arr	1 757 arr	1 605 arr
Nettoomsättning	148 032 tkr	146 391 tkr	145 942 tkr	145 489 tkr
Omsättning (inklusive bidrag)	187 923 tkr	185 877 tkr	190 216 tkr	188 979 tkr
Resultat efter finansiella poster	334 tkr	1 846 tkr	351 tkr	6 380 tkr
Balansomslutning	86 406 tkr	84 637 tkr	82 974 tkr	86 025 tkr
Soliditet	72 %	73 %	73 %	70 %
Bidragsberoende	21,2 %	21,2 %	23,3 %	23,0 %

NYCKELTALSDEFINITIONER

Omsättning inklusive bidrag

Nettoomsättning och bidrag.

Soliditet

Eget kapital i procent av balansomslutningen.

Bidragsberoende

Statsbidrag, generellt kommunbidrag och landstingsbidrag i förhållande till omsättning inklusive bidrag.

Vinstdisposition

Styrelsen och regionchefen föreslår att av tillgängliga medel

Balanserade vinstmedel	61 829 204 kr
<u>Årets resultat</u>	<u>248 611 kr</u>
Summa	62 077 815 kr

balanseras i ny räkning.

	Not	2025 (kr)	2024 (kr)
VERKSAMHETSINTÄKTER			
Bidrag	2	39 891 328	39 486 146
Nettoomsättning		148 032 089	146 391 301
Övriga rörelseintäkter	3	3 440 526	3 384 868
Summa intäkter		191 363 943	189 262 315
VERKSAMHETSKOSTNADER			
Råvaror och förnödenheter		-8 447 236	-8 142 480
Övriga externa kostnader	4	-48 924 390	-49 188 265
Personalkostnader	5	-132 695 646	-129 652 029
Avskrivningar	1, 6-9	-1 074 690	-1 153 557
Summa kostnader		-191 141 962	-188 136 331
RÖRELSERESULTAT		221 981	1 125 984
FINANSIELLA POSTER			
Ränteintäkter		129 647	735 359
Räntekostnader		-17 390	-15 046
Summa finansiella poster		112 257	720 313
RESULTAT EFTER FINANSIELLA POSTER		334 238	1 846 297
SKATT	11	-85 628	-408 922
ÅRETS RESULTAT		248 611	1 437 375

	Not	2025 (kr)	2024 (kr)
TILLGÅNGAR			
Materiella anläggningstillgångar			
Byggnader	6	20 281 029	20 019 034
Ombyggnad annans fastighet	7	208 835	0
Pågående nyanläggningar	8	16 345	396 398
Inventarier	9	739 529	848 519
Summa materiella anläggningstillgångar		21 245 738	21 263 951
Finansiella anläggningstillgångar			
Andelar i koncernföretag	10	1 603 007	0
Summa finansiella anläggningstillgångar		1 603 007	0
Omsättningstillgångar			
Lager		0	0
Kundfordringar		3 672 310	2 738 493
Övriga kortfristiga fordringar		2 562 032	2 646 225
Övriga kortfristiga fordringar koncern		350 000	0
Förutbetalda kostnader och upplupna intäkter	12	6 935 462	6 836 506
Kassa och bank		50 037 225	51 151 814
Summa omsättningstillgångar		63 557 029	63 373 037
Summa tillgångar		86 405 774	84 636 989
EGET KAPITAL OCH SKULDER			
Eget kapital	13		
Balanserad vinst		61 829 204	60 391 830
Årets resultat		248 611	1 437 375
Summa eget kapital		62 077 815	61 829 205
Avsättningar			
Omstruktureringskostnader	14	20 578	625 241
Summa avsättningar		20 578	625 241
Kortfristiga skulder			
Leverantörsskulder		6 344 019	5 243 447
Skatteskulder		589 898	645 942
Övriga kortfristiga skulder		5 374 692	4 963 353
Upplupna kostnader och förutbetalda intäkter	15	11 998 773	11 329 801
Summa kortfristiga skulder		24 307 381	22 182 543
Summa eget kapital och skulder		86 405 774	84 636 989

	Not	2025 (kr)	2024 (kr)
Den löpande verksamheten			
Resultat efter finansiella poster		334 238	1 846 297
Justeringar för poster som inte ingår i kassaflödet m m	16	470 027	1 778 798
		804 265	3 625 095
Kassaflöde från den löpande verksamheten före förändringar av rörelsekapital		804 265	3 625 095
<i>Kassaflöde från förändringar i rörelsekapital</i>			
Ökning (-)/Minskning (+) av varulager		0	6 887
Ökning (-)/Minskning (+) av rörelsefordringar		-1 298 580	1 869 122
Ökning (+)/Minskning (-) av rörelseskulder		2 039 210	-808 175
Kassaflöde från den löpande verksamheten		1 544 895	4 692 929
Investeringsverksamhet			
Förvärv av materiella anläggningstillgångar	6-9	-1 056 477	-662 728
Förvärv av finansiella anläggningstillgångar	10	-1 603 007	0
Kassaflöde från investeringsverksamheten		-2 659 484	-662 728
Årets kassaflöde		-1 114 589	4 030 201
Likvida medel vid årets början		51 151 814	47 121 613
Likvida medel vid årets slut		50 037 225	51 151 814

NOT NR 1 Redovisningsprinciper

Årsredovisningen har upprättats i enlighet med årsredovisningslagen och enligt Bokföringsnämndens allmänna råd BFNAR 2012:1 Årsredovisning och koncernredovisning (K3).

Tillgångar, avsättningar och skulder har värderats till anskaffningsvärden, om inget annat anges nedan.

Materiella anläggningstillgångar

Materiella anläggningstillgångar redovisas till anskaffningsvärde minskat med ackumulerade avskrivningar och nedskrivningar. I anskaffningsvärdet ingår förutom inköpspriset även utgifter som är direkt hänförliga till förvärvet.

Avskrivningar

Avskrivning sker linjärt över tillgångens beräknade nyttjandeperiod eftersom det återspeglar den förväntade förbrukningen av tillgångens framtida ekonomiska fördelar. Avskrivningen redovisas som kostnad i resultaträkningen.

	Nyttjandeperiod
Byggnader	50 år
Nedlagda kostnader på annans fastighet	3-5 år
Markanläggningar	20 år
Byggnadsinventarier	10-15 år
Inventarier	5 år
Datorer	3 år

Leasing

Alla leasingavtal redovisas som operationella leasingavtal.

Skatt

Ursprungligen har viss del av föreningens verksamhet varit skattepliktig, men från och med 2013-01-01 är föreningen i sin helhet skattepliktig.

Intäkter

Det inflöde av ekonomiska fördelar som föreningen erhållit eller kommer att erhålla för egen räkning redovisas som intäkt. Intäkter värderas till verkliga värdet av det som erhållits eller kommer att erhållas, med avdrag för rabatter.

Offentliga bidrag

Ett offentligt bidrag som inte är förknippat med krav på framtida prestation redovisas som intäkt när villkoren för att få bidraget uppfyllts. Ett offentligt bidrag som är förenat med krav på framtida prestation redovisas som intäkt när prestationen utförs. Om bidraget har tagits emot innan villkoren för att redovisa det som intäkt har uppfyllts, redovisas bidraget som skuld.

Redovisning av könsfördelning i företagsledningar	2025	2024
<i>Andel kvinnor</i>		
Styrelsen	57 %	57 %
Övriga ledande befattningshavare	90 %	90 %

NOT NR 2 Bidrag	2025	2024
Statsbidrag	28 528 246	30 994 713
Kommunbidrag	7 902 332	5 883 804
Regionbidrag	3 460 750	2 607 629
Summa bidrag	39 891 328	39 486 146

NOT NR 3 Övriga rörelseintäkter	2025	2024
Hysesintäkter	1 824 318	1 844 205
Erhållna bidrag personal	1 449 999	1 505 129
Reavinst inventarier	0	4 000
Övrigt	166 209	31 534
Summa övriga rörelseintäkter	3 440 526	3 384 868

NOT NR 4 Övriga externa kostnader	2025	2024
Revisionskostnader	-72 500	-76 869
Andra konsultkostnader	-18 750	0
Leasingkostnader	-854 630	-611 529
Lokalkostnader	-30 079 065	-30 131 896
Marknadsföringskostnader	-1 468 438	-1 434 731
Avgift till riksorganisationen	-6 866 214	-6 866 214
Avgift till redovisningscentralen	-2 308 820	-2 345 538
Data- och telekommunikation	-1 326 773	-1 355 986
Omstruktureringskostnader	604 663	-625 241
Övrigt	-6 533 863	-5 740 261
Summa övriga externa kostnader	-48 924 390	-49 188 265

Arvode och kostnadsersättning till revisorer

R Mattsson Revision AB, Roger Mattsson

Revisionsuppdrag -72 500 -76 869

NOT NR 5 Personalkostnader	2025	2024
Medelantal anställda	198	200
varav män	47	45

Bland de som medräknas i medelantalet ovan finns ett stort antal personer som har haft en visstidsanställning på ett begränsat antal timmar för att leda kurser. Arvodet till dem var 9 603 tkr (9 428 tkr), vilket motsvarar 39 heltidstjänster. Antalet tjänster är framräknade med hjälp av en snittlön samt antagandet att de flesta hör till cirkelledaravtalet där en tjänst motsvarar 1 080 timmar.

Arvoden

Styrelse och regionchef 1 437 881 1 532 469

Övriga anställda 92 310 144 90 564 454

varav till undervisande personal 9 603 017 9 428 445

Sociala avgifter

Styrelse och regionchef 803 266 807 632

Övriga anställda 35 833 942 35 550 230

varav pensionskostnader inklusive särskild löneskatt på pensionskostnader

Styrelse och regionchef 351 504 326 130

Övriga anställda 7 134 549 7 863 988

NOT NR 6 Byggnader	2025	2024
Ingående anskaffningsvärden	30 422 906	30 383 299
Omklassificering från pågående nyanläggningar	857 836	0
Årets investeringar	61 967	39 607
Utgående ackumulerade anskaffningsvärden	31 342 709	30 422 906
Ingående avskrivningar enligt plan	-10 403 872	-9 810 763
Årets planenliga avskrivningar	-657 808	-593 109
Utgående ackumulerade avskrivningar	-11 061 580	-10 403 872
Redovisat värde	20 281 029	20 019 034

NOT NR 7 Ombyggnad annans fastighet	2025	2024
Ingående anskaffningsvärden	6 922 884	6 922 884
Omklassificering från pågående nyanläggningar	212 375	0
Utgående ackumulerade anskaffningsvärden	7 135 259	6 922 884
Ingående planenliga avskrivningar	-6 922 884	-6 892 922
Årets planenliga avskrivningar	-3 540	-29 962
Försäljningar/utrangeringar	0	0
Utgående ackumulerade avskrivningar	-6 926 424	-6 922 884
Redovisat värde	208 835	0

NOT NR 8 Pågående nyanläggningar	2025	2024		
Ingående anskaffningsvärden	396 398	0		
Investeringar under året	690 158	599 143		
Omklassificering till färdiga anläggningstillgångar	-1 070 211	-202 745		
Redovisat värde	16 345	396 398		
NOT NR 9 Inventarier	2025	2024		
Ingående anskaffningsvärden	18 705 386	18 499 048		
Årets investeringar	304 352	226 723		
Försäljningar/utrangeringar	-2 279 702	-20 385		
Utgående ackumulerade anskaffningsvärden	16 730 035	18 705 386		
Ingående avskrivningar enligt plan	-17 856 867	-17 346 765		
Årets planenliga avskrivningar	-413 342	-530 487		
Försäljningar/utrangeringar	2 279 702	20 385		
Utgående ackumulerade avskrivningar	-15 990 506	-17 856 867		
Redovisat värde	739 529	848 519		
NOT NR 10 Andelar i koncernföretag	2025	2024		
Ingående anskaffningsvärde	0	0		
Förvärv	1 603 007	0		
Utgående redovisat värde	1 603 007	0		
<i>Dotterföretag</i>	<i>Org nr</i>	<i>Säte</i>	<i>Antal andelar</i>	<i>Andel</i>
Göteborgs Konstskola AB	556584-5038	Göteborg	1 000	100 %
NOT NR 11 Skatt	2025	2024		
Aktuell skattekostnad	-85 628	-408 922		
Uppskjuten skatt	0	0		
Summa skatt	-85 628	-408 922		
NOT NR 12 Förutbetalda kostnader och upplupna intäkter	2025	2024		
Förutbetalda hyror	5 035 616	6 056 948		
Övriga poster	1 899 846	779 558		
Summa förutbetalda kostnader och upplupna intäkter	6 935 462	6 836 506		
NOT NR 13 Förslag till vinstdisposition	2025	2024		
Ingående balans	61 829 204	60 391 830		
Årets resultat	248 611	1 437 375		
Utgående balans	62 077 815	61 829 205		
Tillgängliga medel balanseras i ny räkning				
NOT NR 14 Avsättningar	2025	2024		
Omstruktureringskostnader	20 578	625 241		
Summa avsättningar	20 578	625 241		
NOT NR 15 Upplupna kostnader och förutbetalda intäkter	2025	2024		
Personalrelaterade kostnader	6 448 538	5 456 166		
Övriga poster	5 550 235	5 873 635		
Summa upplupna kostnader och förutbetalda intäkter	11 998 773	11 329 801		
NOT NR 16 Justeringar för poster som inte ingår i kassaflödet	2025	2024		
Avskrivningar	-1 074 690	-1 153 557		
Omstruktureringskostnader	604 663	-625 241		
Summa justeringar för poster som inte ingår i kassaflödet	-470 027	-1 778 798		

NOT NR 17**Ställda säkerheter och eventalförpliktelser**

Ställda säkerheter fastighetsinteckning
Eventalförpliktelser

	2025	2024
Ställda säkerheter fastighetsinteckning	10 000 000	10 000 000
Eventalförpliktelser	Inga	Inga

Revisionsberättelse beträffande denna redovisning har avgivits 2026-02-20



Roger Mattsson
Auktoriserad revisor R Mattsson Revision AB

Till föreningsstämman i Medborgarskolan Region Väst,
organisationsnummer 849400-1913

Rapport om årsredovisningen

Uttalanden

Jag har utfört en revision av årsredovisningen för Medborgarskolan Region Väst för år 2025. Föreningens årsredovisning ingår på sidorna 36-45 i detta dokument.

Enligt min uppfattning har årsredovisningen upprättats i enlighet med årsredovisningslagen och ger en i alla väsentliga avseenden rättvisande bild av föreningens finansiella ställning per den 31 december 2025 och av dess finansiella resultat och kassaflöde för året enligt årsredovisningslagen. Förvaltningsberättelsen är förenlig med årsredovisningens övriga delar.

Jag tillstyrker därför att föreningsstämman fastställer resultaträkningen och balansräkningen för föreningen.

Grund för uttalanden

Jag har utfört revisionen enligt International Standards on Auditing (ISA) och god revisionssed i Sverige. Mitt ansvar enligt dessa standarder beskrivs närmare i avsnittet Revisorns ansvar. Jag är oberoende i förhållande till föreningen enligt god revisorssed i Sverige och har i övrigt fullgjort mitt yrkesetiska ansvar enligt dessa krav.

Jag anser att de revisionsbevis jag har inhämtat är tillräckliga och ändamålsenliga som grund för mina uttalanden.

Annan information än årsredovisningen

Detta dokument innehåller även annan information än årsredovisningen och återfinns på sidorna 3-44. Det är styrelsen som har ansvaret för denna andra information. Mitt uttalande avseende årsredovisningen omfattar inte denna information och jag gör inget uttalande med bestyrkande avseende denna andra information. I samband med min revision av årsredovisningen är det mitt ansvar att läsa den information som identifieras ovan och överväga om informationen i väsentlig utsträckning är oförenlig med årsredovisningen. Vid denna genomgång beaktar jag även denna kunskap jag i övrigt inhämtat under revisionen samt bedömer om informationen i övrigt verkar innehålla väsentliga felaktigheter.

Om jag, baserat på det arbete som har utförts avseende denna information, drar slutsatsen att den andra informationen innehåller en väsentlig felaktighet, är jag skyldig att rapportera detta. Jag har inget att rapportera i det avseendet.

Styrelsens ansvar

Det är styrelsen som har ansvaret för att årsredovisningen upprättas och att den ger en rättvisande bild enligt årsredovisningslagen. Styrelsen ansvarar även för den interna kontroll som den bedömer är nödvändig för att upprätta en årsredovisning som inte innehåller några väsentliga felaktigheter, vare sig dessa beror på oegentligheter eller misstag.

Vid upprättandet av årsredovisningen ansvarar styrelsen för bedömningen av föreningens förmåga att fortsätta verksamheten. Den upplyser, när så är tillämpligt, om förhållanden som kan påverka förmågan att fortsätta verksamheten och att använda antagandet om fortsatt drift. Antagandet om fortsatt drift tillämpas dock inte om styrelsen avser att upplösa föreningen, upphöra med verksamheten eller inte har något realistiskt alternativ till att göra något av detta.

Revisorns ansvar

Mina mål är att uppnå en rimlig grad av säkerhet om huruvida årsredovisningen som helhet inte innehåller några väsentliga felaktigheter, vare sig dessa beror på oegentligheter eller misstag, och att lämna en revisionsberättelse som innehåller mina uttalanden. Rimlig säkerhet är en hög grad av säkerhet, men är ingen garanti för att en revision som utförs enligt ISA och god revisionssed i Sverige alltid kommer att upptäcka en väsentlig felaktighet om en sådan finns. Felaktigheter kan uppstå på grund av oegentligheter eller misstag och anses vara väsentliga om de enskilt eller tillsammans rimligen kan förväntas påverka de ekonomiska beslut som användare fattar med grund i årsredovisningen.

Som del av en revision enligt ISA använder jag professionellt omdöme och har en professionellt skeptisk inställning under hela revisionen. Dessutom:

- identifierar och bedömer jag riskerna för väsentliga felaktigheter i årsredovisningen, vare sig dessa beror på oegentligheter eller misstag, utformar och utför granskningsåtgärder bland annat utifrån dessa risker och inhämtar revisionsbevis som är tillräckliga och ändamålsenliga för att utgöra en grund för mina uttalanden. Risken för att inte upptäcka en väsentlig felaktighet till följd av oegentligheter är högre än för en väsentlig felaktighet som beror på misstag, eftersom oegentligheter kan innefatta agerande

i maskopi, förfalskning, avsiktliga utelämnanden, felaktig information eller åsidosättande av intern kontroll.

- skaffar jag mig en förståelse av den del av föreningens interna kontroll som har betydelse för min revision för att utforma granskningsåtgärder som är lämpliga med hänsyn till omständigheterna, men inte för att uttala mig om effektiviteten i den interna kontrollen.
- utvärderar jag lämpligheten i de redovisningsprinciper som används och rimligheten i styrelsens uppskattningar i redovisningen och tillhörande upplysningar.
- drar jag en slutsats om lämpligheten i att styrelsen använder antagandet om fortsatt drift vid upprättandet av årsredovisningen. Jag drar också en slutsats, med grund i de inhämtade revisionsbevisen, om huruvida det finns någon väsentlig osäkerhetsfaktor som avser sådana händelser eller förhållanden som kan leda till betydande tvivel om föreningens förmåga att fortsätta verksamheten. Om jag drar slutsatsen att det finns en väsentlig osäkerhetsfaktor, måste jag i revisionsberättelsen fästa uppmärksamheten på upplysningarna i årsredovisningen om den väsentliga osäkerhetsfaktorn eller, om sådana upplysningar är otillräckliga, modifiera uttalandet om årsredovisningen. Mina slutsatser baseras på de revisionsbevis som inhämtas fram till datumet för revisionsberättelsen. Dock kan framtida händelser eller förhållanden göra att en förening inte längre kan fortsätta verksamheten.
- utvärderar jag den övergripande presentationen, strukturen och innehållet i årsredovisningen, däribland upplysningarna, och om årsredovisningen återger de underliggande transaktionerna och händelserna på ett sätt som ger en rättvisande bild.

Jag måste informera styrelsen om bland annat revisionens planerade omfattning och inriktning samt tidpunkten för den. Jag måste också informera om betydelsefulla iakttagelser under revisionen, däribland de eventuella betydande brister i den interna kontrollen som jag identifierat.

Rapport om andra krav enligt lagar och andra författningar samt stadgar

Uttalanden

Utöver min revision av årsredovisningen har jag även utfört en revision av styrelsens förvaltning för Medborgarskolan Region Väst för år 2025 samt av förslaget till dispositioner beträffande föreningens vinst eller förlust.

Jag tillstyrker att föreningsstämman disponerar vinsten enligt det presenterade förslaget och beviljar styrelsens ledamöter ansvarsfrihet för räkenskapsåret.

Jag tillstyrker att föreningsstämman beviljar styrelsens ledamöter ansvarsfrihet för räkenskapsåret.

Grund för uttalanden

Jag har utfört revisionen enligt god revisionssed i Sverige. Mitt ansvar enligt denna beskrivs närmare i avsnittet Revisorns ansvar. Jag är oberoende i förhållande till föreningen enligt god revisorssed i Sverige och har i övrigt fullgjort mitt yrkesetiska ansvar enligt dessa krav.

Jag anser att de revisionsbevis jag har inhämtat är tillräckliga och ändamålsenliga som grund för mitt uttalande.

Styrelsens ansvar

Det är styrelsen som har ansvaret för förslaget till dispositioner beträffande föreningens vinst eller förlust samt förvaltningen.

Revisorns ansvar

Mitt mål beträffande revisionen av förvaltningen, och därmed mitt uttalande om ansvarsfrihet, är att inhämta revisionsbevis för att med en rimlig grad av säkerhet kunna bedöma om någon styrelseledamot i något väsentligt avseende företagit någon åtgärd eller gjort sig skyldig till någon försummelse som kan föranleda ersättningsskyldighet mot föreningen.

Rimlig säkerhet är en hög grad av säkerhet, men ingen garanti för att en revision som utförs enligt god revisionssed i Sverige alltid kommer att upptäcka åtgärder eller försummelser som kan föranleda ersättningsskyldighet mot fören-

ingen, eller om att ett förslag till dispositioner av föreningens vinst eller förlust inte är förenligt med stadgarna.

Som en del av en revision enligt god revisionssed i Sverige använder jag professionellt omdöme och har en professionellt skeptisk inställning under hela revisionen. Granskningen av förvaltningen grundar sig främst på revisionen av räkenskaperna. Vilka tillkommande granskningsåtgärder som utförs baseras på min professionella bedömning med utgångspunkt i risk och väsentlighet.

Det innebär att jag fokuserar granskningen på sådana åtgärder, områden och förhållanden som är väsentliga för verksamheten och där avsteg och överträdelser skulle ha särskild betydelse för föreningens situation. Jag går igenom och prövar fattade beslut, beslutsunderlag, vidtagna åtgärder och andra förhållanden som är relevanta för mitt uttalande om ansvarsfrihet. Som underlag för mitt uttalande om styrelsens förslag till dispositioner beträffande föreningens vinst eller förlust har jag granskat om förslaget är förenligt med stadgarna.

Göteborg 2026-02-20
R Mattsson Revision AB



Roger Mattsson
Auktoriserad revisor R Mattsson Revision AB

Medborgarskolan Region Väst är en av sex självständiga regionala enheter i studieförbundet Medborgarskolan, registrerad som ideell förening med en egen styrelse och egna stadgar.

Regionkontoret

Regionkontoret ligger på Kapellplatsen 4 i Göteborg. Vid regionkontoret arbetar:

Regionchef

Birgitta Andrén Åkerblom

Administration

Lio Fridmar

Ekonomi

Anela Cmajcanin (ekonomichef/regioncontroller)

Kasper Berglund

IT och telefoni

Bahman Farzad (IT-driftschef)

Rasmus Köhler

Abir Makni

Kvalitet och miljö

Kerstin Åsberg (biträdande regionchef)

Marknad och kommunikation

Sofi Johansson

Johanna Niklasson (fr o m 2025-11-10)

Magnus Carlsson

Vaktmästeri

Mirsad Rizvic

Nya folkbildningen

Folkbildningen (öppen/ansluten verksamhet) och uppdragsverksamheten är i Medborgarskolan Region Väst intimt förknippade med varandra. Vi använder uttrycket "Nya folkbildningen".

Öppen verksamhet består främst av studiecirklar som är öppna för allmänheten. Ansluten verksamhet består i huvudsak av studiecirklar i grupper och föreningar som är anslutna till Medborgarskolan.

Uppdragsverksamheten i region Väst består främst av arbetsmarknads- och integrationsprojekt i samarbete med Arbetsförmedlingen, Försäkringskassan, regioner och kommuner samt ESF-rådet (Europeiska Socialfonden).

Lokalkontor finns på följande orter:

Västra Götaland: Borås, Göteborg, Kungälv, Mariestad, Skara, Skövde, Stenungsund, Trollhättan, Uddevalla

Halland: Falkenberg, Halmstad, Kungsbacka, Varberg

Ledningsgruppen för nya folkbildningen består av regionchef, kvalitets- och miljöansvarig/biträdande regionchef, controller, marknadsansvarig, IT-ansvarig samt enhetschefer inom folkbildning, uppdragsverksamhet och fastighet.

Förskola/skola

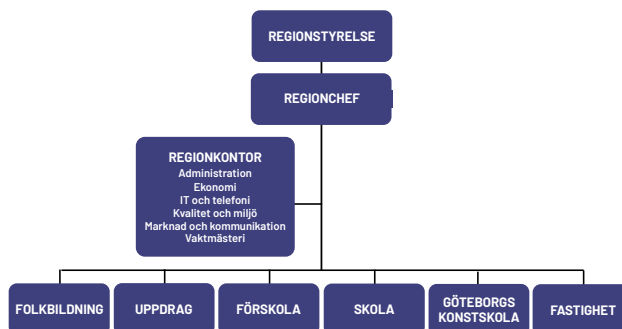
Följande sju friskolor bedrivs i regionens regi:

- Franska Skolan (årskurs F-9), Göteborg
- Franska förskolan, Göteborg
- Förskolan Blå Musslan, Stora Höga
- Förskolan Grenen, Göteborg
- Förskolan Upptäckarna, Göteborg
- Montessoriförskolan Solstrålen, Jonsered
- Nyckelpigans förskola, Mellbystrand

Ledningsgruppen för skolverksamheten består av regionchef, kvalitets- och miljöansvarig/biträdande regionchef, ekonomichef, ordförande, vice ordförande och en ledamot från regionstyrelsen, rektor för Franska Skolan samt övergripande rektor för förskolorna. Övriga funktionsansvariga vid regionkontoret samt biträdande rektorer kallas in vid behov.

Regional styrgrupp

Styrgruppen består av samtliga medlemmar i ledningsgruppen för Nya folkbildningen samt övergripande rektor för förskolorna, rektor för Franska Skolan och rektor för Göteborgs Konstskola.



Styrelsen

Regionordförande

Jonas Ransgård, Göteborg

Vice regionordförande

Marie Fridén, Borås

Övriga styrelseledamöter

Fredrik Sidahl, Varberg

Per Stenberg, Vallda

Lotta Grönlund Plöen, Skara

Anna Bloch, Göteborg

Linda Jansson, Färgelanda

Regionchef och adjungerad ledamot

Birgitta Andrén Åkerblom

Personalrepresentant

Michelle Helander, Borås

Arbetsutskott, ordförande

Jonas Ransgård

Arbetsutskott, övriga ledamöter

Marie Fridén

Fredrik Sidahl

Birgitta Andrén Åkerblom

Revisor

Roger Mattsson, R Mattsson Revision AB

Valberedning, ordförande

Carin Ramneskär

Möten

Under perioden har styrelsen haft åtta protokollförda styrelsesammanträden och fyra möten med arbetsutskottet.

Representation

Regionchefen har ingått i Medborgarskolans nationella chefsgrupp samt varit ledamot i Västra Götalands Bildningsförbunds styrelse.

Jonas Ransgård



Marie Fridén



Fredrik Sidahl



Per Stenberg



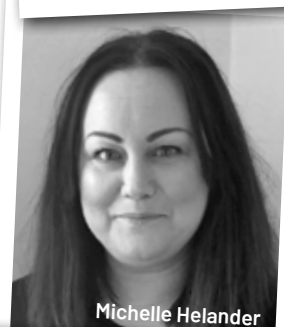
Lotta Grönlund Plöen



Anna Bloch



Linda Jansson



Michelle Helander



Birgitta Andrén Åkerblom

Regionkontoret

Medborgarskolan Region Väst

Kapellplatsen 4 | 411 31 Göteborg
Tel 031-710 08 90 | vast@medborgarskolan.se

Nya folkbildningen

Västra Götaland

Skaraborgsvägen 35 E | 506 30 Borås
Tel 033-20 77 40 | boras@medborgarskolan.se

Haga Östergata 12 | 413 01 Göteborg
Tel 031-755 14 00 | goteborg@medborgarskolan.se

Triogatan 5 | 442 34 Kungälv
Tel 0303-180 90 | kungalv@medborgarskolan.se

Esplanaden 1 | 542 30 Mariestad
Tel 0501-702 60 | mariestad@medborgarskolan.se

Klostergatan 1 D | 532 39 Skara
Besöksadress: Stortorget 1
Tel 0511-120 10 | skara@medborgarskolan.se

Petter Heléns gata 12 | 541 30 Skövde
Tel 0500-48 25 15 | skovde@medborgarskolan.se

Nordanvindsgatan 14 | 444 30 Stenungsund
Tel 0303-814 10 | stenungsund@medborgarskolan.se

Storgatan 19 | 461 30 Trollhättan
Tel 0520-301 20 | trollhattan@medborgarskolan.se

Lagerbergsgatan 16 | 451 31 Uddevalla
Tel 0522-165 77 | uddevalla@medborgarskolan.se

Halland

Holgersgatan 21 | 311 34 Falkenberg
Tel 0346-162 50 | falkenberg@medborgarskolan.se

Skolgatan 5 | 302 32 Halmstad
Tel 035-10 02 20 | halmstad@medborgarskolan.se

Kabelgatan 9 | 434 37 Kungsbacka
Tel 0300-69 01 70 | kungsbacka@medborgarskolan.se

Ringvägen 114 | 432 52 Varberg
Tel 0340-194 95 | varberg@medborgarskolan.se

Förskola/skola

Franska Skolan Göteborg

Grundskola och förskola
Landalagången 3 | 411 30 Göteborg
Tel 031-13 37 50 | franskaskolan@medborgarskolan.se
www.franskaskolangoteborg.se
Besöksadress Franska Skolans högstadium
Molinsgatan 7 | 411 33 Göteborg

Förskolan Blå Musslan

Stora vägen 14 | 444 60 Stora Höga
Tel 0303-79 87 30 | blamusslan@medborgarskolan.se

Förskolan Grenen

Trädgårdsgärdet 140 | 424 68 Angered
Tel 031-332 07 70/71 | grenen@medborgarskolan.se

Montessoriförskolan Solstrålen

Jonseredsvägen 1 | 433 75 Jonsered
Tel 031-795 71 53 | solstralen@medborgarskolan.se

Förskolan Upptäckarna

Eriksbo Östergärde 15-17 | 224 34 Angered
Tel 031-46 47 66 | upptackarna@medborgarskolan.se

Nyckelpigans förskola

Kustvägen 2 B | 312 60 Mellbystrand
Tel 0430-253 00 | nyckelpigan@medborgarskolan.se

Utbildning

Göteborgs Konstskola

Första Långgatan 10 | 413 03 Göteborg
Tel 031-14 80 61 | info@gbgkonstskola.se
www.gbgkonstskola.se

Lustfyllt
livslångt
lärande