



MEDBORGARSKOLAN REGION NORD

# Verksamhetsberättelse 2025

  
medborgarskolan

MEDBORGARSKOLANS

# KÄRNVÄRDEN

## Utveckling i samverkan

Vi tror att människor utvecklas bäst i samverkan med andra. Därför vill vi skapa mötesplatser där ett givande och tagande får alla att känna delaktighet. Med nya kunskaper, ökat självförtroende och sociala nätverk får människor möjligheter och styrka att själva utforma och påverka sina liv.

## Ömsesidig respekt

Vi är alla lika mycket värda; varje människa är värdefull bara för att hon finns till. Samtidigt har vi alla både ansvar och skyldigheter mot varandra. Humanism innebär medmänsklighet och förståelse för olik tänkande och för andra kulturer.



## Individen i centrum

Varje människa är unik. Vi sätter individen i centrum och vill att var och en som kommer till oss ska ha möjlighet att utvecklas efter sina egna behov, förutsättningar och önskemål. Alla människor har frihet och ansvar att påverka sin egen och samhällets utveckling.

## Kunskapens egenvärde

All kunskap är värdefull. Insiktsfulla människor är en tillgång i det demokratiska samhället och kan motverka negativa trender och tendenser i vår omvärld. För oss är all kunskap lika mycket värd, oavsett nivå, ambition eller inriktning.



# Innehåll

Regionchefen har ordet  
sidan 5

Inledning och organisation  
sidan 6

Verksamhet  
sidan 10

Systematiskt kvalitetsarbete  
sidan 10

Modell för systematiskt  
kvalitetsarbete  
sidan 11

Utbildning för personal och kursledare  
sidan 14

## OMRÅDENAS VERKSAMHETSBERÄTTELSE

Västernorrland  
sidan 16

Jämtlands län  
sidan 18

Södra Lappland  
sidan 19

Bottenviken–Malmfälten  
sidan 21

Silvertvägen  
sidan 24

Umeåregionen  
sidan 26

## ÅRSREDOVISNING

Förvaltningsberättelse  
sidan 31

Nyckeltal  
sidan 32

Resultaträkning  
sidan 33

Balansräkning  
sidan 33

Noter  
sidan 34

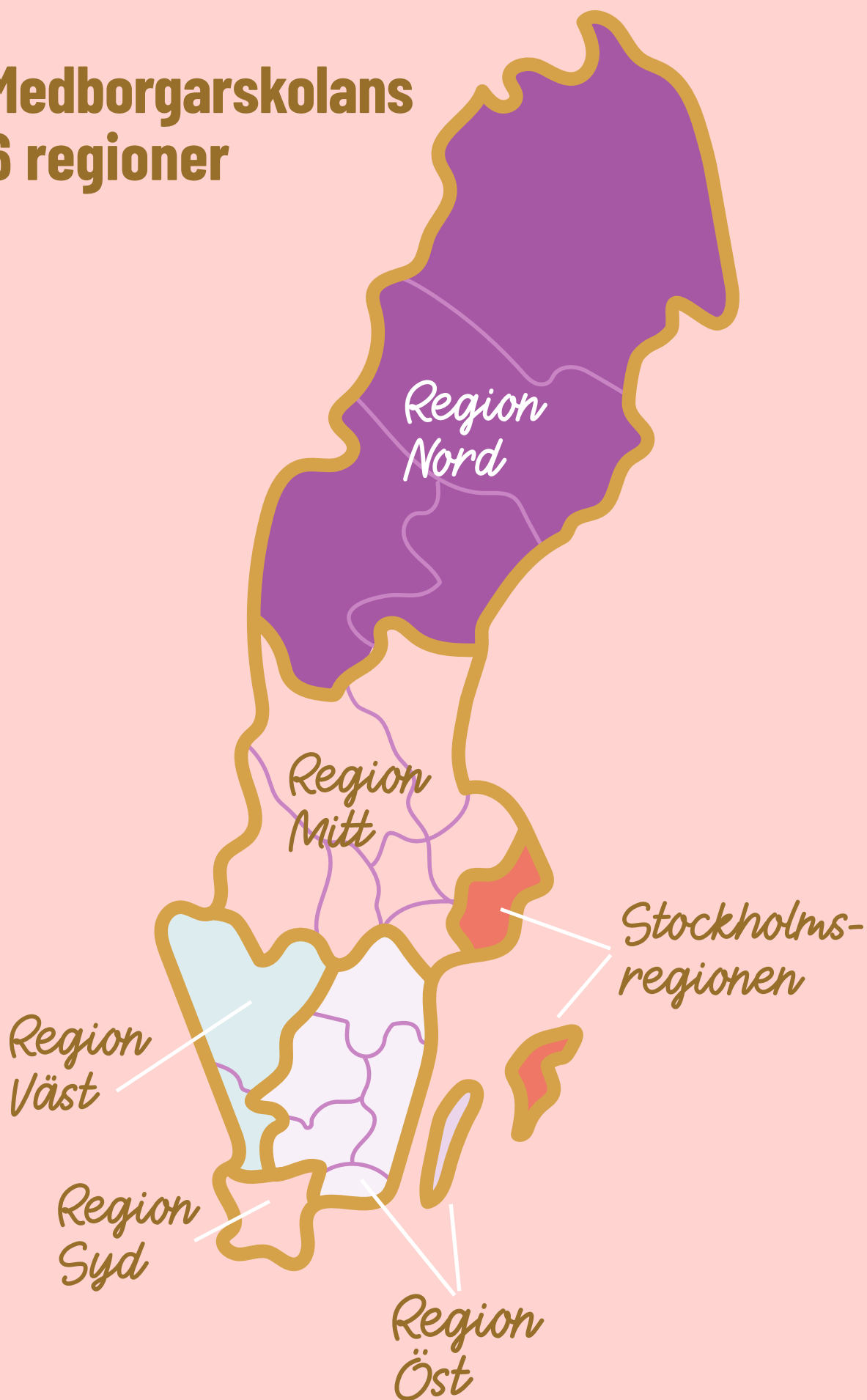
Signaturer  
sidan 37

foto VICTORIA KREUGER





# Medborgarskolans 6 regioner



# Regionchefen har ordet

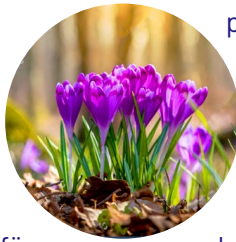
**I en tid fortsatt präglad av stora händelser i vår omvärld och närmiljö, har även 2025 varit ett år där förändringarnas kraft märkts. I alla samtal, allt engagemang och vår faktiska vardag märker man att vi är en del av ett större sammanhang. Geopolitiskt har året åter kännetecknats av fortsatta konflikter, mer hot och mer krig. Civilsamhället och folkbildningen har fortsatt sitt viktiga arbete med att främja demokrati, människors rätt till bildning och kultur. Men också arbetat för rättvisa och tolerans och för att möjliggöra viktiga samtal mellan människor, över gränser och generationer.**

Den svenska folkbildningen fortsätter stå inför komplexa utmaningar men också nya möjligheter. Institutet för mänskliga rättigheter lyfte under året folkbildningens betydelse som en central del av allas rätt till utbildning och delaktighet, samtidigt som minskade statsbidrag riskerar att slå mot utsatta grupper och mindre orter – något som direkt berör vår verksamhet och våra möjligheter att nå ut brett i norra Sverige.

Vi har också sett att planerna på att införa statliga demokrativillkor för statsbidrag till folkbildningen är på väg att verkställas. Från och med 2026, ställs det krav på oss att aktivt formulera och kommunicera våra insatser för demokrati och samhällsengagemang i verksamheten.

Men oerhört viktigt är också det positiva; i ett samhälle där många upplever polarisering och snabba förändringar blir behovet av mötesplatser, reflektion och tryggt lärande större än någonsin. För oss som folkbildare är det just här vår roll blir avgörande – att skapa sammanhang där människor kan mötas, förstå varandra och växa tillsammans.

Vi vet att när vi känner oss trygga och delaktiga vågar vi utveckla oss själva, utforska vår kreativitet och prioritera våra mål. Därför är vår främsta drivkraft densamma som alltid: att väcka människors intresse för ny kunskap genom hela livet – något vi också under 2025 fortsatt har lyckats med på många sätt.



Exempel från verksamheten är initiativ som #ViMåstePrata, en demokratisatsning som bidrar till att stärka demokratin och samhällsutvecklingen genom samtal, utbildning och aktivt samhällsengagemang. I en tid då demokratisk dialog och kritiskt tänkande är alltmer centrala frågor, ser vi hur folkbildningen konkret stärker individer och gemenskaper.

Jag ser fram emot att tillsammans med er ta oss an 2026 – ett år fullt av nya möjligheter, utmaningar och utveckling!

Tack!

Mikaela Mikaelsson  
Regionchef Medborgarskolan Nord



# Inledning och organisation

Medborgarskolan är ett humanistiskt studieförbund som sätter viljan att lära först och spelar en mycket viktig roll i dagens Sverige. Vi drivs av att utveckla människors intressen till ny kunskap – genom hela livet. Hos oss är det självklart att du respekterar andra lika mycket som de ska respektera dig. Vi vet att ny kunskap väcker mod och ger nya möjligheter samt får människor att våga säga vad de tänker och tycker. Så skapas samhällsnytta och så stärks demokratin.

Vi erbjuder mötesplatser för utveckling tillsammans med andra, både fysiskt och digitalt. Medborgarskolan styr, planerar, genomför och utvärderar sin folkbildningsverksamhet mot statens mål med folkbildningen och dess fyra syften. Statens mål med folkbildningen är att den ska ge alla möjlighet att tillsammans med andra öka sin kunskap och bildning för personlig utveckling och delaktighet i samhället.

## Vision, mission, verksamhetsidé och värdegrund

Medborgarskolan är ett studieförbund med humanistisk värdegrund. Vi sätter individen i centrum och tar hänsyn till varje individs behov, förutsättningar och önskemål. Vi utgår från att utveckling sker i samverkan med andra. Vi anser att grunden för goda relationer mellan människor är ömsesidig respekt. Humanism innebär förståelse för oliktankande och för andra kulturer. Medborgarskolan arbetar för en ökad öppenhet för internationell samverkan och kulturell mångfald.

### MEDBORGARSKOLANS VISION

Vi utvecklar framtidens Sverige genom mod och möjligheter för alla människor.

### MEDBORGARSKOLANS MISSION

Varje dag utvecklar vi människor genom ett lustfyllt och livslångt lärande som främjar demokratin och stärker samhället.



foto VICTORIA KREUGER



### MEDBORGARSKOLANS VERKSAMHETSIDÉ

Medborgarskolan är ett humanistiskt och demokratiskt studieförbund. Vi rustar människor för framtiden genom folkbildning, uppdrag och skolor.

### MEDBORGARSKOLANS VARUMÄRKESLÖFTE

Vi gör intressen till kunskap.

### MEDBORGARSARSKOLANS VARUMÄRKESIDENTITET

- Modern, innovativ och ständigt aktuell
- Hög kvalitet, professionalism och kompetens
- Inkluderande och tillgänglig
- Unik med mångfald
- Engagerad, inspirerande och lustfylld
- Aktiv samhällsaktör

## Medborgarskolans profilområden

### LUSTFYLLT, LIVSLÅNGT LÄRANDE

All kunskap är värdefull. Det lustfyllda, livslånga lärandet är kärnan i vår verksamhet och bidrar till människors utveckling, välmående, delaktighet och samhällsengagemang.

### RIKT KULTURLIV FÖR ALLA

Ett rikt kulturliv tillgängligt för alla bidrar till ett demokratiskt och innovativt samhälle. Kultur stimulerar kreativitet, lyfter röster, vidgar vyer, ingjuter mod, skapar förändring och driver utveckling.

### MÖTEN SOM FRÄMJAR HÄLSA

Vi utvecklar mötesplatser för gemenskap och lärande. Mänskliga möten som kännetecknas av ömsesidig respekt ger sammanhang och delaktighet och är en hörnsten för god hälsa.

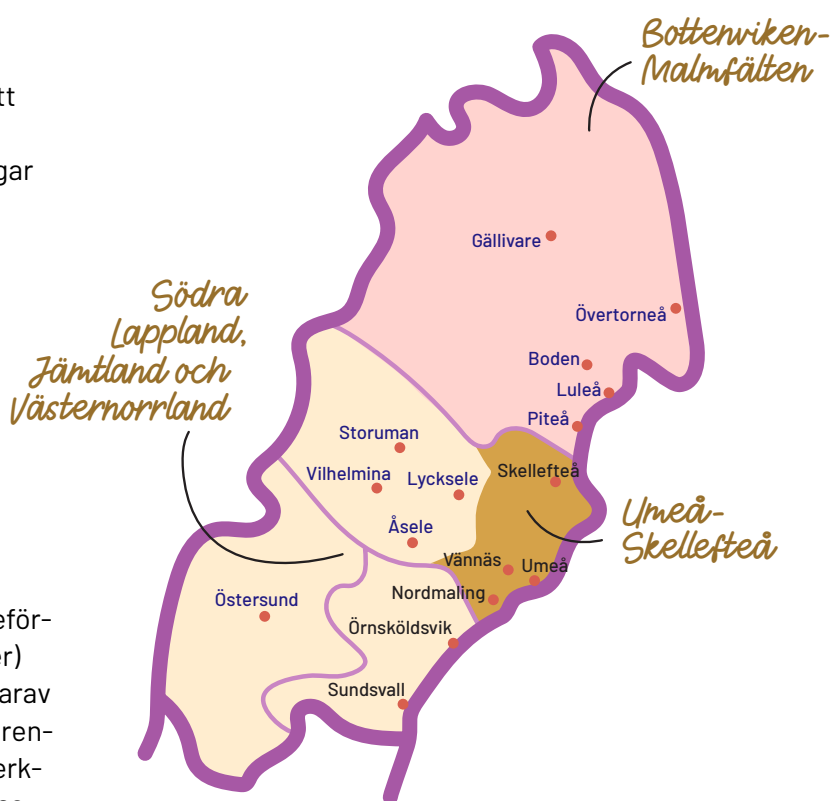
## Organisation

Medborgarskolan är ett riksomfattande studieförbund bestående av ideella föreningar (regioner) som bedriver verksamhet över hela Sverige, varav Medborgarskolan Nord utgör en. Som ideell förening återinvesterar vi alla eventuella vinster i verksamheten och kan på så sätt ständigt utvecklas

och finnas till för många. Riksorganisationen som består av förbundsstyrelse och förbundskansli ansvarar bland annat för övergripande strategisk inriktning, samordning och övrig stödverksamhet. Regionerna, som är egna juridiska enheter, svarar för den regionala strategin samt operativa planeringen och genomförandet av verksamheten.

Medborgarskolan Nord omfattar både Norrbottens, Västerbottens, Västernorrland och Jämtlands län. Under året har regionen haft ett trettio-tal medarbetare och över nästan 659 aktiva ledare i verksamheten. Regionen hade under året 12 lokalkontor. Under 2025 nådde vi ut till 39 av våra 44 kommuner. Vi har genomfört mycket digital verksamhet, vilket lett till att vi har haft deltagare från samtliga av våra 44 kommuner.

Regionstyrelsen är högsta beslutande organ inom regionen och styrelsen väljs vid regionstämma som genomförs vartannat år. Styrelsen fungerar som en länk mellan regionen och den nationella organisationen, den ansvarar för strategiska beslut gällande regionens inriktning men även





kring hur regionen kan bidra till Medborgarskolans enhet. Ansvarig verkställare i regionen är regionchefen vars primära uppgift är att affärsmässigt bemanna, organisera och leda verksamheten inom regionen för att nå de mål som styrelsen fastställer. Detta gäller såväl måluppfyllelse som att verka för de anställdas behov av rimlig trygghet i anställningen och möjlighet till personlig utveckling.

Medborgarskolan Nord leds i det dagliga arbetet av regionchef och verksamhetschefer. Regionens organisation strävar alltid efter att ha den struktur och uppbyggnad, chefs- och medarbetarskap som ger möjlighet till långsiktig stabilitet såväl verksamhetsmässigt som ekonomiskt och arbetsmiljömässigt.

## Medlems- och samarbetsorganisationer

Till Medborgarskolan finns följande centralt anslutna medlemsorganisationer:

- Moderata Samlingspartiet
- Moderata Ungdomsförbundet
- Fria Moderata Studentförbundet
- Förbundet Aktiva Seniorer
- Förbundet Aktiv Ungdom
- Rojalistiska Föreningen

I regionen finns också ett hundratal olika samarbetsparter, såväl föreningar som företag och andra organisationer exempelvis Södra Lapplands släktforskarförening, Ånglokets vänner i Storuman, Bodens Fotoklubb, RTP Umeå, Vännäs Riksteaterförening, Trädgårdssällskap Nordmaling, Olofsfors Bruk, Munkänkarna, Rundviks intresseförening, Ecpat and Friends Skellefteå samt den och många, många fler.

Andra samarbetsorganisationer på nationell nivå är AFS Interkulturell utbildning, Aktiespararna, Brandmännens Riksförbund, Civilförsvarsförbundet, Demensförbundet, ELSA Sweden, Jägarnas Riksförbund, Missing People, Naturfilmarna och projektet Safari Sverige,

Nattvandring.nu, nxtME, Suicide Zero, Sveriges Veteranförbund, Unga aktiesparare, Aktiva Seniorer samt Organiserade Aspergare.

## Regional ledning

### Regionstyrelse Medborgarskolan Nord

Regionstämman är högsta beslutande organ i regionen och genomförs vartannat år. Under perioden mellan stämmorna styrs verksamheten av regionstyrelsen. Styrelsen ansvarar för strategiska beslut gällande regionens inriktning samt fungerar som länk mellan regionen och den nationella organisationen. Styrelsen tar även strategiska beslut kring hur regionen kan bidra till helheten nationellt.

Regionens styrelse valdes under årsmötet i april och har under 2025 bestått av ordförande, vice ordförande och fyra ledamöter. Styrelseledamöter väljs i tvåårsperioder. Vid behov har också föredragande tjänstemän såsom biträdande regionchef och controller deltagit vid styrelsemöten. Styrelsen har haft följande sammansättning:

#### Regionstyrelsens ordförande:

Maria von Schantz, Boden

#### Vice ordförande:

Nils Vesterberg, Skellefteå

#### Ledamöter:

- Åke Eltoft, Boden
- Hans Strandberg, Luleå (från och med årstämman i april)
- Daniel Bergman, Piteå
- Signe Weiss, Sundsvall (från och med årstämman i april)

Under 2025 hade styrelsen åtta styrelsemöten.

## Verksamhetsledning

För regionens ledning svarar förutom styrelsen även regionchef, biträdande regionchef samt en regional ledningsgrupp bestående av verksam-





hetschef, trafikansvarig samt controller. Regionchefen är styrelsens verkställande organ vars primära uppgift är att affärsmässigt bemanna, organisera och leda verksamheten inom regionen för att nå de mål som styrelsen fastställer, såväl ideella mål som ekonomiska och kvalitetsmässiga. Regionchefen ska även verka för de anställdas behov av rimlig trygghet i anställningen och möjlighet till personlig utveckling. Regionchefen ingår också i Medborgarskolans nationella regionchefsgrupp som fungerar som ett strategiskt, rådgivande organ i övergripande nationella frågor.

I uppdraget som regionchef ingår också förtroendeuppdrag inom de regionala bildningsförbunden i såväl Västerbotten (Folkbildning i Västerbotten) som i Norrbotten (Norrbottens länsbildningsförbund) samt Jämtland och Väster-norrland (Mittnorrlands länsbildningsförbund).

Ledningsgruppen ansvarar för att, utifrån uppsatta mål, leda, styra och planera verksamheten samt genomföra de av styrelsen beslutade delar. Ledningsgruppen balanserar det strategiska och det operativa arbetet genom att ange och förankra mål och strategier ut i verksamheten. Den ska leda och följa upp verksamhetens resultat och driva utvecklings- och förändringsarbete.

På lokal nivå arbetar varje verksamhetschef med att utveckla, stödja och följa upp personalen och verksamheten. Det genomförs årliga uppföljningssamtal och medarbetarsamtal samt genomförs en nationell medarbetarundersökning. Detta har varit särskilt viktigt under ett år där fortsatt stora omställningar påverkat organisationen.



# Verksamhet

Demokrati växer underifrån med början hos den enskilda människan och i människors frivilliga gemenskaper. Här, i det vi kallar det civila samhället, finns informella nätverk och sammanslutningar. Här skapas rum för samtal, argumentation och gemensamt agerande. Här kan engagemang, ansvar och ömsesidig tillit växa.

Medborgarskolans verksamhet stimulerar sökandet efter kunskap och ger också många människor möjlighet att komma ut ur ofrivillig social isolering. Under organiserade former blir individens egen kreativitet, lärande och gemenskap nyckeln till samhället. Här är studieförbundens arbete med folkbildning en viktig framgångsfaktor.

Genom Medborgarskolans utbud av kurser, arrangemang och aktiviteter ges individer möjlighet att lära, möta andra och utvecklas utifrån sina egna förutsättningar. Folkbildning är en viktig faktor för integration och en positiv samhällsutveckling. En annan viktig faktor är att det är genom oss studieförbund som föreningslivet runt om i vår region frodas och ger människor ett sammanhang.

Medborgarskolan erbjuder mötesplatser för det demokratiska samtalet i våra studiecirkel och i våra kulturarrangemang. Detta är mötesplatser där möjligheter finns att finna och utveckla nya kunskaper och att skaffa sig redskap för att påverka samhällsutvecklingen. Det är också mötesplatser mellan människor med lika eller olika intressen, bakgrunder och kulturer.

Stat, regioner och kommuner ska underlätta medborgarinflytande och delaktighet genom att stärka folkbildningen. För detta behöver samhället en mångfald av studiecirkel, kurser och kulturarrangemang och andra mötesplatser i studieförbund och folkrörelser. Det förutsätter en medveten prioritering av detta område inom de olika samhällsorganen.

## Systematiskt kvalitetsarbete

Målet för Medborgarskolans verksamhet är att utveckla och genomföra folkbildning av sådan kvalitet att statens, deltagares, ledares, anslagsgivares och uppdragsgivares krav och förväntningar uppfylls. Vi strävar efter att ständigt utveckla och förbättra verksamheten. Kvalitet innebär att uppfylla eller helst överträffa människors krav, behov och förväntningar. I Medborgarskolan Nord innebär det att verksamheten regelbundet och noggrant dokumenteras, följs upp och analyseras på alla nivåer. Åtgärder ska kontinuerligt vidtas som förbättrar verksamhetens alla delar för både ledare, deltagare och medarbetare i all vår verksamhet.

*Folkbildning är en viktig faktor för integration och en positiv samhällsutveckling.*

Utveckling av Medborgarskolans ekonomi- och kvalitetsstruktur har fortsatt men också fortsatt anpassats och förbättrats under 2025. Kvalitet i verksamhet har varit stort fokus för hela Medborgarskolan och branschen. Vi arbetar aktivt för att deltagare och ledare ska mötas av våra kärnvärden i allt vi gör men också för att vi ska följa och förstå den nya villkoren som gäller för verksamheten. Det innebär att vi också under året kompe-



tenshöjt personal i verksamheten, haft centrala utbildningar för att utbilda regionens medarbetare samt att våra verksamhetschefer följer upp verksamheten mer kontrollerat.

Medborgarskolans förbundsstyrelse formulerar utifrån Medborgarskolans profil, Folkbildningsrådets statsbidragsvillkor strategiska inriktningsmål, policyer och riktlinjer vilka sedan resulterar i rutiner för exempelvis verksamhetsplanering, budgetering och uppföljning inom verksamhetens olika områden. Dessa gemensamma styrdokument inklusive policyer, vår värdegrund, våra kärnvärden, stadgar, uppförandekod inklusive visseblåsarfunktion, riktlinjer och rutiner utgör grunden för kvalitetsarbetet. Det vill säga, våra rutiner för egenkontroll, särskild kontroll, deltagarutvärderingar, reklamationshantering med flera ingår i systematiken för att identifiera och införa förbättringar.

Nationella och regionala mål utarbetas och följs upp inom ramen för processen verksamhetsplanering och -uppföljning. Förutom planering och uppföljning av verksamhets-, kvalitets- och miljömål, omfattar processen även ekonomisk planering och uppföljning.

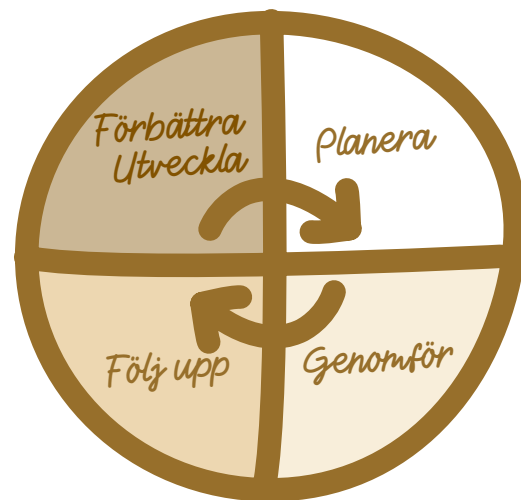
Frågor om etik, gränsdragning och kvalitet är en stående punkt på agendan för de regelbundna mötena i nationella chefsgruppen och vid förbundsstyrelsens möten men också på regional och lokal nivå.

## Modell för systematiskt kvalitetsarbete

Krav och förväntningar från Medborgarskolans intressenter – förbundsstyrelse, regionledning medlemsorganisationer, Folkbildningsråd, stat, kommun med flera – integreras i ledningssystemet.

De styrande dokumenten arbetas kontinuerligt med på respektive nivå inom organisationen; stadgar, bindande riktlinjer, policyer, bidragskriterier, riktlinjer för folkbildningsverksamheten och de olika verksamhetsplanerna.

Medborgarskolans systematiska kvalitetsarbete utgår från kvalitetshjulet (se bild nedan) och synliggör vad vi gör, varför vi gör det och vad det leder till.



Genom att vi planerar, genomför, följer upp, förbättrar och utvecklar vår verksamhet kan vi skapa och dela kunskap om vad som leder till framgång. Processer, rutiner och dokumentation behöver efterlevas av alla, men också ständigt utvärderas, förbättras och hållas aktuella för att bibehålla sin funktion som stöd i verksamheten. Syftet är att säkerställa att villkoren från Folkbildningsrådet följs och att statsbidraget används på rätt sätt.

### Planera

Planeringsprocessen utgår från de övergripande målområden som förbundsstämman har fastställt och som sedan bryts ner till strategiska mål av den nationella chefsgruppen (bestående av förbundschef och regionchefer). Utifrån de strategiska målen skapas mål och aktiviteter för respektive region som godkänns av respektive regionstyrelse samt presenteras i verksamhetsplanen.



Målen bygger alltid på syftet med statens stöd till folkbildningen, dvs att:

- stödja verksamhet som bidrar till att stärka och utveckla demokratin
- bidra till att göra det möjligt för en ökad mångfald för människor att påverka sin livssituation och skapa engagemang att delta i samhällsutvecklingen
- bidra till att utjämna utbildningsklyftor och höja bildnings- och utbildningsnivån i samhället
- bidra till att bredda intresset för och öka delaktigheten i kulturlivet

För att vår verksamhet ska få en så hög kvalitet som möjligt, samtidigt som den följer uppsatta villkor och riktlinjer, utgår vi från styrdokumenterna från Folkbildningsrådet, Studieförbunden i samverkan och Medborgarskolan, redan i planeringsstadiet.

### Genomföra

Även för genomförandefasen finns det rutiner som ger stöd till vår verksamhet att följa uppsatta villkor och riktlinjer. En viktig del i genomförandefasen är att dokumentera verksamhet så att den i nästa steg kan följas upp.

Medborgarskolan ska enligt vår principiella inriktning arbeta aktivt med att:

- Erbjudna verksamhet i hela landet
- Nå fler deltagare
- Nå fler korttidsutbildade
- Nå fler utrikesfödda
- Nå fler personer med funktionsnedsättning
- Motverka alla former av diskriminering
- Integrera jämställdhetsperspektivet i folkbildningsverksamheten
- Erbjudna verksamhet som är tillgänglig för alla, oavsett behov av särskilt stöd i studiesituationen.

### Följa upp

Medborgarskolans förbundsstyrelse är som mottagare av statsbidrag ytterst ansvarig för att all verksamhet följer Folkbildningsrådets villkor, Studieförbundens gemensamma överenskommelser och Medborgarskolans egna mål och riktlinjer.

Därför har förbundsstyrelsen gett förbundskansliet i uppdrag att årligen följa upp regionernas folkbildningsverksamhet.

Verksamhetens följs upp genom:

- Internkontroll (leds av förbundskansliet tillsammans med regionerna)
- Revisionsintyg som intygar att vi har utfört internkontrollen på korrekt sätt.
- Efterkontroll (utförs nationellt av förbundskansliet)
- Ev utökade särskilda kontroller på initiativ av Folkbildningsrådet, förbundsstyrelsen, förbundskansliet eller region, men kan även ske efter sk visseblåsning.
- Deltagarutvärderingar
- Reklamationshantering och avvikelshantering samt rättelser till Folkbildningsrådet
- Visselblåsarfunktion

### Förbättra och utveckla

Det pågår ett ständigt förbättrings- och förändringsarbete såväl nationellt som regionalt. Verksamheten förbättras och utvecklas bl a genom:

- Förebyggande arbete
- Analyser och dokumentation, t ex genom handlingsplaner från intern- och efterkontrollerna.
- Revidering och utveckling av rutiner och riktlinjer
- Utbildningar för medarbetare, t ex:
  - Grundutbildning för nyanställda och grundläggande cirkelledarutbildning
  - Årlig utbildning i aktuella statsbidragsvillkor
  - Caseutbildning där exempel på verksamhet diskuteras utifrån våra styrdokument.
- Etik- och gränsdragningsarbete:
  - Medborgarskolans nationella kvalitets- och etikgrupp (QE-gruppen)
  - Kvalitetsansvariga i regionerna
  - Styrdokument
- Självvärdering av verksamhetsutfallet. Sker efter avslutat verksamhetsår.



# Kursdeltagares ord om skapande och att gå en kurs:

foto HELENA BYLUND



**Skapandet i mitt liv är...**

**ett sätt att varva ner.  
Släppa stress  
runt om mig. Må bra.  
Göra nått för mig själv.**

**Det händer något i kroppen när jag sitter tillsammans med andra.  
Jag mår bra då.**

**Skapandet har stor plats i mitt liv. Jag tänker på det mest hela tiden.**

Uppföljning av det regionala systematiska kvalitetsarbetet sker i den regionala ledningsgruppen, i QE-gruppen, i dialog med regionerna samt i förbundskansliets kvalitetsfunktion. Uppföljningen av verksamhetens inriktning som beskrivs sker i samband med granskningsbesöken som årligen genomförs i samtliga regioner. Stående punkter på agendan under granskningsbesöken är frågor om vad som har gått bra i verksamheten, vad det satsats extra på samt vilka de största utmaningarna har varit under det gångna året.

Vi följer upp det lokala arbetet med kvalitets-säkring, egenkontroll i verksamheten, rapporteringsfrågor och hur man på lokal nivå jobbar med förbättringsområden inom verksamheten. Vi diskuterar också godkännandet av ledare, den grundläggande cirkelledarutbildningen, tillgänglighetsbidraget samt gränsdragningsfrågor inom folkbildnings-verksamheten. Diskussionernas utgångspunkt är erfarenhetsutbyte, ständiga förbättringar och gemensamt lärande. Vi ingår också i etiska, regionala råd i respektive län. Detta är för att vi studieförbund tillsammans ska diskutera och kvalitetssäkra verksamheten och snabbt hinna ta tag i frågor där vi känner oss osäkra på verksamheten och hur den bedrivs.



# Utbildning för personal och kursledare

## Ledarutbildningar

Medborgarskolan har i sitt idéprogram att vara det humanistiska studieförbundet. Alla olika människor i organisationen är det som är grundstenen i verksamheten. Oavsett om det är vår egen duktiga personal, våra fantastiska kursledare eller våra kunskapstörstande deltagare eller andra. Det är mycket viktigt att Medborgarskolans personal och ledare är välutbildade för att kunna möta människor. Under 2025 har vi utbildat 161 st. av våra egna ledare.

## Personalutbildning och övriga utbildningar

En del i att kvalitetssäkra vår verksamhet och att få lära sig mer om folkbildningen och Medborgarskolan som organisation så skickas nya medarbetare på en flera dagar lång utbildning. På hemmaplan finns också en planering för att snabbt få in människor i sina respektive uppdrag samtidigt som stort utrymme ges för eget ansvar och utveckling tillsammans med kollegor, även utifrån de nya medarbetarnas kompetenser, kunskaper och intressen.

Under oktober 2025 genomfördes en medarbetarundersökning. Våra resultat visar på en region med hög förändringskraft och stort mod att våga ändra och förändra i stort och smått samt hög arbetsmoral och arbetsglädje men också att nya ekonomiska krav och färre medarbetare påverkar arbetsbelastningen. Vid medar-

tarsamtal görs också en gemensam analys av ev kompetensbehov och en plan läggs upp där behovet är anpassat utifrån arbetsuppgifterna.

## Exempel från verksamheten

### Demokrati och #ViMåstePrata

#ViMåstePrata är en folkbildningsgemensam demokratisatsning, med förintelseöverlevaren Hédi Fried som en av initiativtagarna. Under året har mängder av demokratifrämjande arrangemang genomförts och Medborgarskolan Nords demokratigrupp deltar och har under 2025 genomfört ett antal aktiviteter. Bland annat en fortsättning på den demokratikonferensen vi har genomfört tidigare, intervjuer med politiker och med Pa Modou, som vann Medborgarskolans eget demokratipris Droppen 2025.



### Demokratipriset DROPPEN

Medborgarskolan Nords regionala demokratigrupp har under året omstrukturerats utifrån neddragningar av personal. Gruppen har tagit fram en presentation om vad den svenska demokratin betyder samt hur påverkar det oss som studieförbund. Innehåller material från lag till handling. Materialet ska både stärka personal att prata om och förstå demokratin men också även kunna användas i studiecirkel. Vi har uppmuntrat vår personal att delta i de digitala demokratifrukostarna som #vimåsteprata anordnar. Man kan se dom själva eller tillsammans med sina samarbetspartners, andra studieförbund, kollegor och ha diskussion efteråt.

Folkbildningen har varit central för demokratin framväxt och fortsätter än idag att stärka och utveckla demokratin genom samtal och gemensamt lärande. Aktiviteterna som genomförs inom #ViMåstePrata är av vitt skilda slag, med det de har gemensamt är att folkbildning och demokrati står i centrum.



Medborgarskolan  
Nords demokrati-  
grupp har under  
2025 genomfört ett  
antal aktiviteter.

## Trafikutbildningar

Inom region Nord bedrivs ett antal trafikutbildningar under tillstånd av Transportstyrelsen. Den verksamheten regleras av såväl folkbildningen som de lagar och regler som styr från just Transportstyrelsen. Under året har en ny regional trafiksamordnare anställts för att säkra kvaliteten i alla led. I dagsläget har region Nord följande trafikutbildningar på sitt tillstånd:

- Förarbevis vattenskoter
- Förarbevis skoter
- Förarbevis moped kl 2
- AM moped kl 1
- Introduktionsutbildning inför B-körkort
- Riskettan del 1



# OMRÅDERNAS verksamhets- berättelser

## Västernorrland

### Sundsvall och Härnösand

Verksamhetsåret har präglats av stora förändringar vid kontoret i Sundsvall. I februari inleddes arbetet med att byta verksamhetslokaler, vilket inför höstterminen resulterade i en flytt till Medborgargatan 24 i Skönsberg, i fastigheten Medborgaren. Flytten föregicks av ett omfattande renoverings- och lokalanpassningsarbete. Lokalerna har i första hand anpassats för keramikverksamheten, men även andra verksamhetsytor har iordningställt. Särskild hänsyn har tagits till byggnadens kulturhistoriska värden.

De nya lokalerna har möjliggjort en dubbling av antalet keramikkurser och skapat bättre förutsättningar för att genomföra kulturprogram i egen regi. I takt med den ökade verksamhetsvolymen har fler kursledare engagerats. Personalgruppen består nu av två verksamhetsutvecklare med god kompetens inom keramikområdet samt en fastighetsvärd.

Samarbetet med Sundsvalls kommun har fördjupats, särskilt kring Medborgarskolans roll i Skönsberg, en stadsdel med socioekonomiska utmaningar. Arbetet med kultur i vården har vidareutvecklats genom konceptet »Glädjespridarna«, där nya kulturutövare ges möjlighet att utvecklas och möta äldre deltagare på omsorgsboenden inom ramen för ett mentorskap där erfarna aktörer stöttar nya på scenen. I slutet av augusti arrangerades även »Seniorgalan« i Tonhallen med två föreställningar och över tusen deltagare.



En av eldsjälarna inom Glädjespridarna är Kenneth Tjärnström



I Härnösand har en aktiv konstförening etablerats i egna lokaler. Medborgarskolan bidrar med stöd i föreningsarbetet.

## Örnsköldsvik

I Örnsköldsvik har flera utvecklingsinsatser genomförts under året. Nyanställningar inom kulturområdet har gjorts och en hundhall etablerades i slutet av kalenderåret.

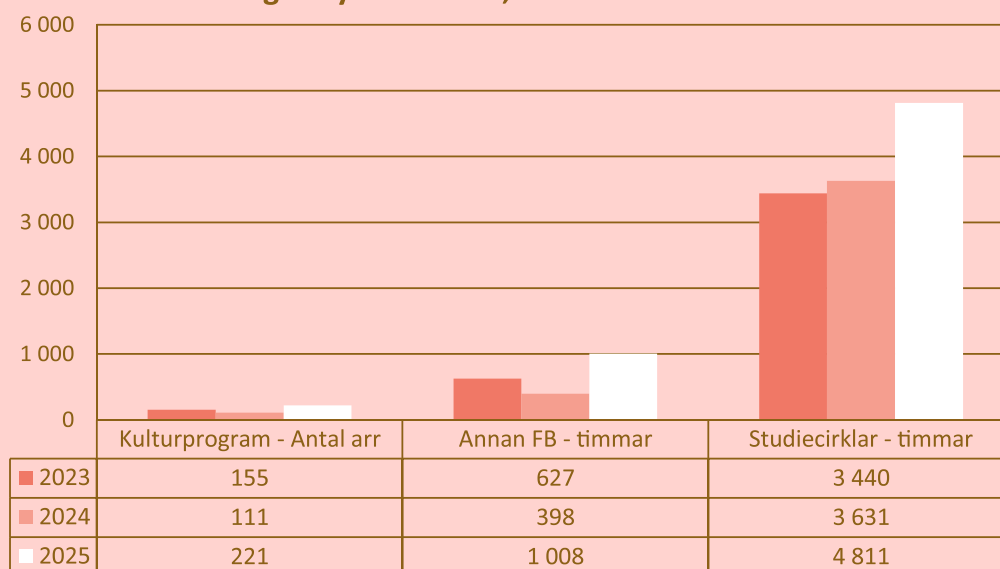
Hundverksamheten har varit mycket efterfrågad och med flera nya kursledare på plats blev steget naturligt att skapa en dedikerad inomhusanläggning. Verksamheten i hundhallen vilar på tre delar: öppna kurser i Medborgarskolans regi, hundföreningar som hyr lokaler för egna kurser samt möjlighet till så kallad mängdträning, där privatpersoner bokar träningstillfällen via ett digitalt system.

En diplomkurs startade inför höstterminen 2025 inom ramen för Campus Dreamhill, med Medborgarskolan som anordnare. Kursen genomförs i nära samarbete med Mellansels folkhögskola som huvudman för den parallella folkhögskolekursen. Totalt deltar 15 personer på 25 procents studietakt som använder cirkeln som metod för att utveckla sina färdigheter inom digital musikproduktion.

Genom sitt engagemang har Anders Bagge bidragit med professionell vägledning till deltagarna. Medborgarskolans personal har haft ett betydande ansvar för genomförandet, särskilt Wille Johansson och Simon Sjödin.

I övrigt har verksamheten fortsatt enligt etablerad struktur, där musikhuset i Järved utgör en viktig del av den samlade verksamhetsvolymen.

Folkbildningsvolymen i urval, Västernorrland 2023 - 2025





Skoterverksamheten bedöms ha goda möjligheter att fortsätta växa kommande år.

## Jämtlands län

### Östersund och Härjedalen

I Jämtland har ett omfattande utvecklingsarbete genomförts under året. Verksamheten har gått från att huvudsakligen administrera anslutna musikgrupper till att i högre grad erbjuda öppna kurser inom flera områden.



I Härjedalen har skoterkurser genomförts och nya körområden har etablerats utanför Östersund. Skoterverksamheten bedöms ha goda möjligheter att fortsätta växa kommande år.

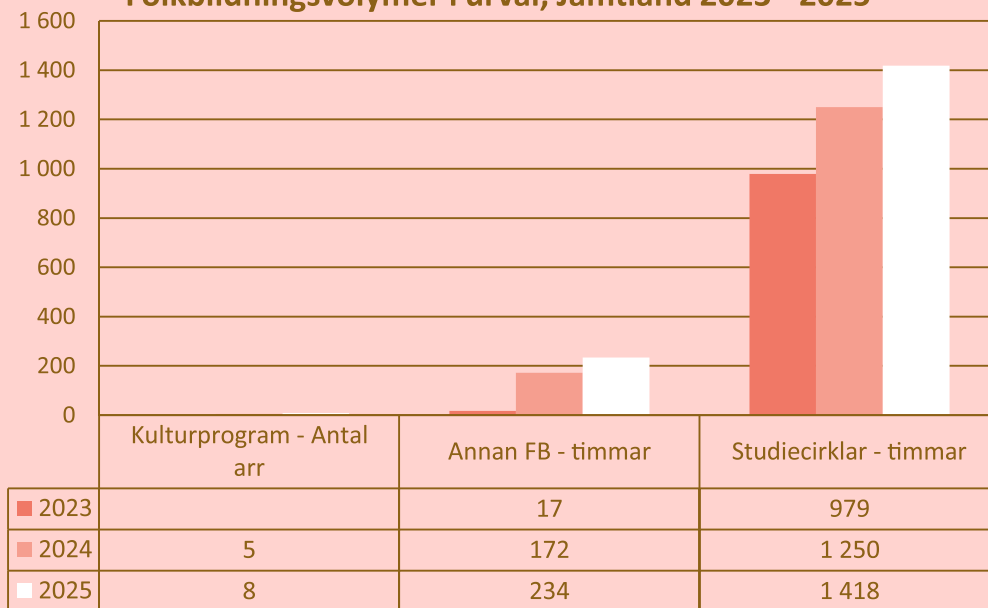
I verksamhetshuset på Midgårdsgatan har betydande investeringar gjorts i en svetsverkstad. Den första kursen startade i slutet av augusti och intresset har därefter varit stort. TV4 har direktsänt från verksamheten, vilket bidrog till ökad synlighet. Kurserna har löpande fyllts och verksamheten leds av en erfaren kursledare som skapar en trygg och stimulerande lärmiljö.

Under året har även en större satsning på hundkurser inletts, med en anställd kursledare på halvtid. Kurserna har från start varit efterfrågade och fått positiva omdömen från deltagarna.

Ur ett långsiktigt strategiskt perspektiv har fokus legat på att etablera verksamhet i samtliga kommuner i Jämtland och Härjedalen. Förutom hundkurser har öppna kurser och kulturprogram genomförts runt om i regionen. Under året har också vårt uppskattade Glädjespridarkonceptet för äldre, introducerats i området.



Folkbildningsvolym i urval, Jämtland 2023 - 2025



## Södra Lappland

### Vilhelmina

I Vilhelmina finns en sedan länge en väl etablerad verksamhet och utmärkande för kommunen är den stora andel av befolkningen som nås av Medborgarskolans verksamhet. Över 20 procent av kommuninvånarna har vid något tillfälle kontakt med kursverksamheten under ett verksamhetsår, vilket är helt i särklass sett ur ett nationellt perspektiv. I särklass störts andel i Sverige där medelvärdet ligger på tre procent

Fokus i Vilhelmina har varit på distanskurser med sydsamiska, teckenspråk, jägarexamen och teori för snöskoter och AM. Vi har fortsatt vårt stöd till den aktiva föreningskulturen i kommunen bl.a. Bernhard Nordh sällskapet, Lions, Lappmarkens släkt- och bygdeforskare, och samarbete med byaföreningar har resulterat i hundträffar i Saxnäs och Klimpfjäll samt hantverksträffar i Dikanäs och andra kulturevenemang ute i vår vidsträckta och glesbygda kommun. Under året har vi varit samarbetspartners till de båda stora evenemangen i Vilhelmina »Wilhelmina Winter Weekend« och »Nybyggarveckan«. Vi har även påbörjat en satsning på fler olika kurser i hantverk.

Under året har Medborgarskolan varit samarbetspartners till de båda stora evenemangen i Vilhelmina »Wilhelmina Winter Weekend« och »Nybyggarveckan«





## Storuman

I Storuman har fokus legat på att vidareutveckla samarbetet med Husmodersföreningen som under året genomfört ett flertal aktiviteter. Skoterkurserna har, liksom tidigare år, haft en betydande roll i kursutbudet. Introduktionskurser för handledare och körkortsaspiranter har även genomförts i Sorsele kommun.

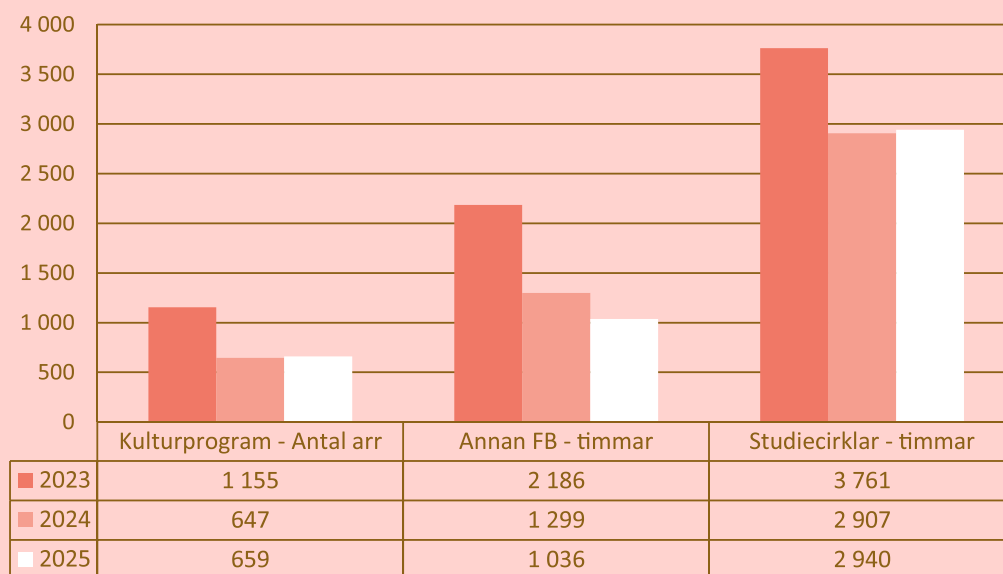
Mot slutet av året påbörjade kommunen en omfattande renovering av verksamhetens lokaler. Inför 2026 planeras rekrytering av en verksamhetsutvecklare med stark lokal förankring, med uppdrag att särskilt utveckla den öppna kursverksamheten.

## Lycksele

I Lycksele har det goda samarbetet med kommunen fortsatt under 2025. En del av detta är den så kallade sommarskolan, där Medborgarskolans personal under några veckor tar ansvar för SFI-verksamheten.

Kulturverksamheten har haft en framträdande roll, med musik-, film- och keramikkurser som centrala inslag. Skoterkurserna har varit fullbelagda och leds av erfarna kursledare som under lång tid bidragit till att upprätthålla en stabil och uppskattad verksamhet.

Folkbildningsvolymen i urval, Södra Lappland 2023 - 2025





# Bottenviken – Malmfälten

## Allmänt

Medborgarskolan har varit aktiva i det lokala folkbildningsrådet framförallt i Luleå men även diskuterat Boden då många av medlemmarna arbetar över båda orterna. Målet har varit att fortsätta och förbättra samverkan mellan oss studieförbund i bland annat kvalitets- och demokratifrågor. Året har präglats av fortsatt oro för ekonomin efter statens nedskärningar, uppsägningar har genomförts samt uppsägning av lokaler.

## Gällivare

Gällivare kontoret har varit obemannat. Vi fortsätter att bedriva förarbevis för snöskoter med ledare på distans och praktisk körning i Gällivare. Kontorslokalerna kommer att läggas ner helt i januari 2026 och därefter hyrs externa lokaler för vår verksamhet.

## Boden

Bodenkontoret är nyrenoverat men bemannat bara någon dag i veckan. Verksamhet bedrivs inom trafik, hantverk och dans.





OMRÅDENAS  
VERKSAMHETSBERÄTTELSE 2025  
Bottenviken - Malmfälten

## Luleå

Medborgarskolan Luleå har bytt personal under året och idag arbetar en verksamhetsutvecklare dedikerat med verksamheten i Luleå kommun. Medborgarskolan Luleå har en blandad verksamhet med förhållandevis hög andel föreningsansluten verksamhet, samt öppen kursverksamhet inom en rad olika områden.

Öppna kurser har erbjudits inom bildkonst, yoga, QiGong, släktforskning, handledarutbildning/introduktionsutbildning för B-körkort, spanska, sjölivskurser med mera.

En del av utbudet har särskilt riktat sig mot en äldre målgrupp, med kurser som Chat GPT för seniorer och senioryoga.

Under slutet av året påbörjades ett arbete med att förbättra Medborgarskolans lokaler i Luleå, med den uttalade ambitionen att få mer praktiskt inriktade lokaler med möjlighet för deltagare att ägna sig åt hantverk och annan kursverksamhet där behoven av lämpliga lokaler är efterfrågade.

Medborgarskolan har i Luleå arrangerat en rad kulturarrangemang på olika vård- och omsorgsboenden inom olika ämnen och kulturformer. Medborgarskolan har också, i samverkan med Aktiva Seniorer, genomfört ett antal kulturarrangemang och föreläsningar. Med aktiva seniorer har Medborgarskolan också samverkat med arrangemang och engagemang på Luleå kommuns Seniordag.

Kulturstationen är en byggnad i Luleå med flera lokaler där många band och musikaktiviteter äger rum. Medborgarskolan samverkar med andra studieförbund om att ha studiecirkel i musik fram för allt för unga vuxna. Medborgarskolan har i dagsläget två ungdomsband och ett vuxenband som har sina cirkel i egna studios på Kulturstationen.

Medborgarskolan har också i andra forum samverkat med de övriga studieförbunden i Luleå under året, förutom deltagande i det lokala folkbildningsrådet har också alla studieförbundet samverkat genom kulturarrangemang i Luleå kommuns mässa Bok&Bild.

*I slutet av året gick flyttlasset till Kyrkbrogatan och fräscha och nyrenoverade verksamhetslokaler, med tillgång till ett alldeles nybyggt utbildningskök.*

## Piteå

I Piteå har Medborgarskolan under året satsat på nya verksamhetslokaler. I slutet av året gick flyttlasset till Kyrkbrogatan och fräscha och nyrenoverade verksamhetslokaler, med tillgång till ett alldeles nybyggt utbildningskök. Man har också satsat på att stärka personalsidan och rekryterat en kursledare inom keramik och konsthantverk.

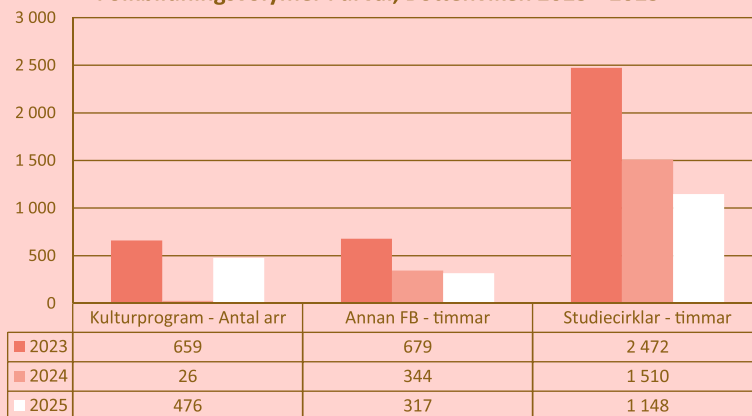


OMRÅDENAS  
VERKSAMHETSBERÄTTELSE 2025  
Bottenviken - Malmfälten

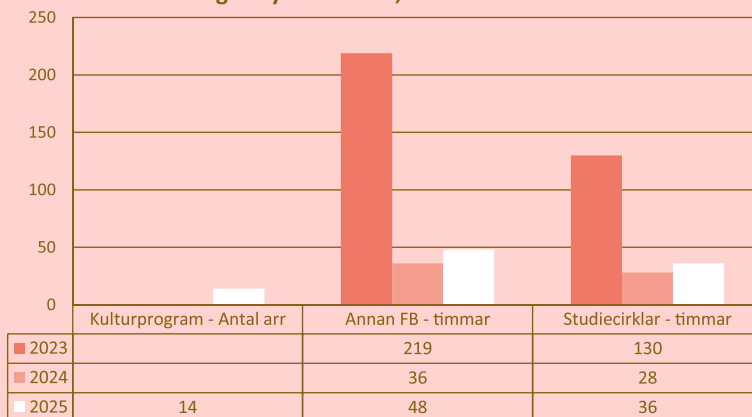
Medborgarskolans kursverksamhet i Piteå präglas av bredd, från keramikkurser och snöskoterutbildning till gitarrkurser och matlagningskurser. Keramikverkstaden i Piteå har varit livaktig i många år med både öppen kursverksamhet och föreningsverksamhet. Medborgarskolan Piteå har också genomfört en stor mängd trafikkurser, främst förarbevis för snöskoter och utbildning i AM-moped.

I Piteå finns ett levande kulturliv och på Medborgarskolan märks det bland annat i musikverksamheten. Medborgarskolan har också anordnat ett antal kulturprogram - främst under hösten- på olika vård- och omsorgsboenden i Piteå kommun.

Folkbildningsvolym i urval, Bottenviken 2023 - 2025



Folkbildningsvolym i urval, Malmfälten 2023 - 2025





# Silvervägen

Silvervägen består av kommunerna Skellefteå, Norsjö, Malå, Arvidsjaur och Arjeplog, med kontor i Skellefteå. I området arbetar fem anställda och ett femtiotal arvoderade ledare och kulturarbetare. Under året deltog strax under 2 000 personer i Medborgarskolans studiecirkelverksamhet i området.

## Skellefteå

I Skellefteå har Medborgarskolan flera verksamhetslokaler; på Storgatan finns kontorslokaler, teorisalor och utbildningskök, medan ateljé, keramik och hantverksverksamheten återfinns på Södra Järnväggsgatan, emedan en källarlokal på Tjärhovsgatan huserar en silversmedja.

Under året har det genomförts en stor mängd inom olika ämnen och verksamhetsformer i Skellefteå. På Medborgarskolan Skellefteå finns ett aktivt föreningsliv och också ett brett kursutbud. Under året har en kursledare inom keramik och konsthantverk anställts och kursutbudet utökats.

Kursverksamheten vilar i huvudsak på två ben; trafikkurser och konsthantverk och då främst keramik. I Skellefteå har en rad trafikutbildningar genomförts under året, i både snöskoter, AM-moped och också vattenskotter samt moped klass II. Från Skellefteåkontoret sker en del administration av trafikkurser över hela regionen och distanskurser nationellt.

Både traditionella hantverk såsom bokbinderi och vävning till målar kurser i akvarell, silver och annat hantverk och pyssel. Vi har också tillsammans med vår medlemsförening Aktiv ungdom erbjudit lovaktiviteter inom konsthantverk under året. Vår keramikverkstad har haft stor efterfrågan och vi har en egen lokal för dessa kreativa kurser. Vi har nått många nya deltagare med vår verksamhet.

Efter att under föregående år dragit ner något på antalet kulturarrangemang i Skellefteå har Medborgarskolan under hösten åter erbjudit kultur i vården i högre omfattning, det har främst handlat om sång och musik, högläsning, diskussioner och minnesträning. En ständigt uppskattad och samhällsnyttig verksamhet.

Sedan några år tillbaka anordnas regelbundet arrangemang under namnet "One country, one evening" i samverkan med Skellefteå kommun. Det är en plats där nyinflyttade och etablerade invånare ges möjlighet att utforska varandras kultur genom mat, föreläsningar och uppträdanden. Dessa har fortsatt vara välbesökta under året och lockar både gamla och nya Skellefteåbor till sig.

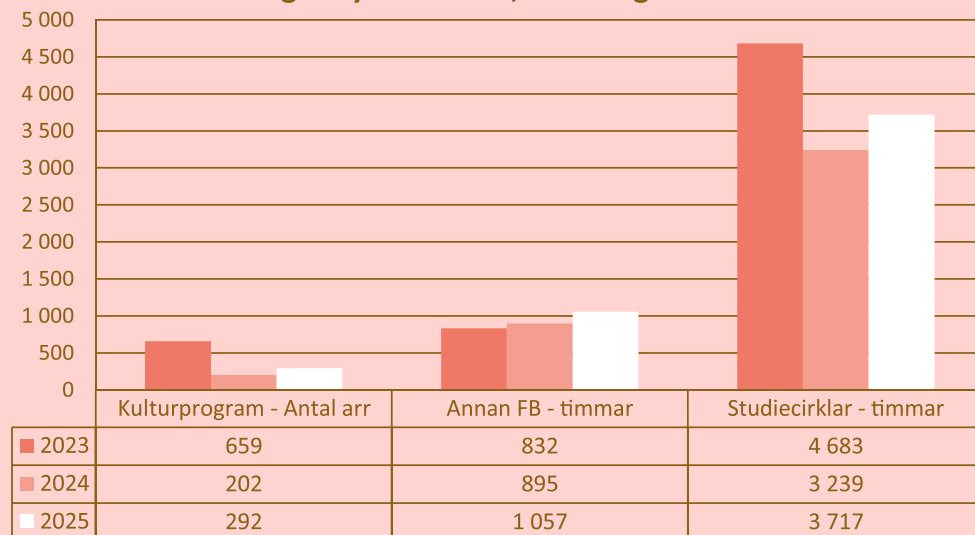
I samverkan med studieförbundet Bilda har två projekt sökts och beviljats hos



Skellefteå kommun inom ramen för Strömmen- Skellefteå för folkbildning. Det rör sig om projekten Konst på kajen och Konstvandringar för barn och unga på Wallstreet, båda projekten har handlat om att tillgängliggöra konst i offentliga miljöer inom Skellefteå kommun på olika sätt, med föreläsningar, skapandeverksamhet, vernissage och inträdesfria konstutställningar.

Övrig verksamhet som kan nämnas är matlagingskurser, jaktkurser men också språkkurser i såväl spanska som italienska som svenska. Det finns fortsatt intresse för datakunskap och bokföring. I samarbete med Aktieägarna har utbildningar i aktiekunskaps genomförts.

Folkbildningsvolymen i urval, Silvervägen 2023 - 2025



Medborgarskolans kurser för hundägare har ett brett utbud och lockar många deltagare.

## OMRÅDENAS VERKSAMHETSBERÄTTELSE 2025 Umeåregionen

# Umeåregionen

Umeåregionen består av kommunerna Umeå, Vännäs, Nordmaling, Vindeln, Bjurholm och Robertsfors, med bemannade kontor i de tre förstnämnda. I Umeåregionen arbetar ett tiotal anställda samt ett hundratal arvoderade ledare och kulturarbetare. Kontoret i Umeå fungerar som regionens huvudkontor med regionalt anställd personal. Under 2025 deltog omkring 4200 personer i området i Medborgarskolans studiecirkelverksamhet.

## Umeå

Medborgarskolan Umeå har sin huvudsakliga verksamhet i kursverksamhet för allmänheten med inriktning främst mot konst och konsthantverk. Det finns fast anställda kursledare inom keramik, silversmide och konst och det är verksamheter som fortsätter locka nya deltagare i alla åldrar. Detsamma kan sägas om kurserna i husdjursskötsel och då främst kurser för hundägare där ett brett utbud lockat flera hundra deltagare.

Under sommaren inleddes ett samarbete med Umeå Folkhögskola där Medborgarskolan kan erbjuda riktad verksamhet för deltagare i Umeå Folkhögskolas arbetsmarknadsinriktade verksamhet, samt erbjuda kraftigt subventionerade "restplatser" i den ordinarie verksamheten. Detta har inneburit att fler personer som tidigare stått långt från folkbildningen fått ett sammanhang och en plats att utvecklas på. Inom ramen för samma satsning anpassades ateljéverksamhet under sommaren för att bättre passa på utlandsfödda, med kurser som getts på engelska och med ansatsen att fylla en funktion för de som inte har utrymme att skapa hemma, samt gett en mötesplats för folk som särskilt under sommaren har få kontaktytor med andra. Dessa cirklar har byggt på deltagarnas egen input och egna erfarenheter då det kommer till att utvecklas och komma vidare inom måleriet.

I Umeå har också ett relativt stort antal arrangemang riktat sig mot personer långt från arbetsmarknaden och funktionsnedsatta, såsom t ex konstkurser för hjärntrötta och personer med förvärvad hjärnskada med anpassat upplägg



(särskilt utbildade ledare, mycket mindre grupper) och hantverk och konsthantverk för långtidssjukskrivna.

Under höstterminen startades ny verksamhet inom textilateljé upp, med fokus på hållbarhet och återbruk. Här har deltagare möjlighet att låna symaskin och specialutrustning och tillsammans med gruppen och kursledare på ett kreativt sätt återbruka, laga och förädla textilier.

En stark deltagargrupp i Umeå är seniorer, både sett till föreningsverksamhet men också i den öppna kursverksamheten. Utbudet har därför, framförallt under andra halvan av året, kompletterats med fler kurser specifikt för seniorer i t ex akvarellmåleri och keramik.

Annan kursverksamhet som tillkommit eller ökat under året är dans, där både öppna kurser och föreningsansluten verksamhet erbjuds. Intresset för och utbudet inom svampkurser har också ökat, likväl som kurser inom språk, självliv och Qi-Gong.

Samarbetet med vår svampkonsulent har vuxit och fördjupats då hon förutom att hålla kurser i att identifiera och plocka matsvamp även hållit teori till våra hundkurser i kantarellsök, vilket har varit av stor vikt för deltagarnas säkerhet.

Under året, och då framförallt under andra halvan av året, har Medborgarskolan satsat stort på kulturarrangemang i Umeå, med tonvikt mot verksamhet nära de människor som har svårt att ta sig till ett kommersiellt kulturutbud. Medborgarskolan har genom anställd personal, timavvorderade kulturarbetare, volontärer och genom samarbete med Umeå kommuns feriearbetare erbjudit en mängd olika aktiviteter på Umeås olika vård-, omsorgs-, och seniorboenden. Verksamheten spänner från föreläsningar och musikuppträdanden till minnesträning och diskussionsgrupper.

Under höstterminen startades ny verksamhet inom textilateljé upp, med fokus på hållbarhet och återbruk.

foto ANNA TISELIUS





FOTO: JORMA SALLMÖREN

## Nordmaling

I Nordmaling erbjuder Medborgarskolan ett brett utbud, en stor del av verksamheten är kopplad till de många och aktiva föreningarna som verkar i kommunen, men Medborgarskolan är också starka inom den öppna kursverksamheten, med allt från trafik och snöskoterutbildningar, till timringskurser på Olofsfors bruk, yoga, sminkkurser och kurser i textilhantverk.

Inom trafikområdet har kursverksamheten fortsatt varit populär i Nordmaling. Ett flertal snöskoterutbildningar, AM-kort och handledare/introduktionsutbildningar för B-körkort har genomförts och kurserna inom trafik lockar också deltagare från kringliggande kommuner och orter.

En noterbar utbildning i syfte att stötta föreningslivet, men som vände sig mot allmänheten och inte mot personer anslutna till vissa föreningar var kursen "Hjälp, jag blev invald i styrelsen", ett något mer humoristiskt anslag i syfte att få fler att våga ta steget mot ett ideellt engagemang.

I Nordmaling har Medborgarskolan, framför allt under senare delen av året, också erbjudit kulturprogram för boende på kommunens vård- och omsorgsboenden, en mycket uppskattad verksamhet med allt från föreläsningar till rörelseglädje.

Medborgarskolan har, tillsammans med Folkrörelsearkivet och författaren Kerstin Thörn, skrivit flera historiska böcker om kvinnor i olika delar i Västerbotten, fått en förfrågan om att medverka i skapandet av en bok om kvinnohistoria i Nordmaling. Syftet är att lyfta fram hur kvinnor genom historien varit delaktiga i att forma de samhällen där de levt och verkat.

Eftersom man sedan tidigare har en aktiv släktforskargrupp med kvinnor som redan skrivit flera historiska böcker, samlades gruppen tillsammans med Folkrörelsearkivet för att ta del av information om projektet och planera det fortsatta arbetet.



## Vännäs

Medborgarskolan har under 2025 satsat på verksamheten i Vännäs. Under sommaren skedde en flytt av huvudlokalen till nya, större och bättre anpassade lokaler med bättre tillgänglighet och synlighet i centrala Vännäs. Samtidigt gjordes den tidigare lokalen om till keramikverkstad. Målsättningen är, och har varit, att Medborgarskolan ska vara det självklara valet i Vännäs för den som vill gå hantverkskurser och att skapa en naturlig mötesplats. Något Vännäsborna tycks ha anammat, i Vännäs kommun är nu Medborgarskolan det största studieförbundet, både i verksamhet och antalet deltagare.

Invigningen av de nya lokalerna skedde i samband med Vännäsdagarna, där många Vännäsbor och tillresta tog chansen att prova på att dreja, uppleva konstutställning, titta på de nya lokalerna och prata utbud och behov.

Under hösten har en del av utbudet formats för att skapa en mötesplats för äldre, daglediga och ofrivilligt ensamma, tanken har varit att erbjuda ett brett och attraktivt utbud under dagtid, gärna i kombination med låga eller inga kursavgifter. Som exempel på sådana kurser kan QiGong för äldre, teaterkurs för daglediga och en mångfald av kurser i olika former av skapande för äldre och daglediga nämnas. I samarbete med Seniortorget i Umeå har digitala föreläsningar erbjudits en gång i veckan. Detta har gjorts i samverkan med Vännäs kommuns verksamheter inom



## OMRÅDENAS VERKSAMHETSBERÄTTELSE 2025 Umeåregionen

LSS och daglig verksamhet som driver något de kallar Bak-verket. Det är ett gäng funktionsnedsatta som bakar och levererar fikabröd till föreläsningarna och driver ett "mini-café" under träffarna. Deltagare från Bak-verket som velat har under föreläsningen fått möjlighet att nyttja vår ateljé för diverse skapande.

I likhet med tidigare år samarbetar Medborgarskolan med biblioteket i Vännäs, Naturskyddsföreningen och Vännäs kommun kring samtalsserien Djupet. Det utmynnade under året i tre mycket lyckade demokratikvällar med 150 besökare per tillfälle. Sverker Olofsson modererade och ledde kvällarna som hade följande teman och gäster:

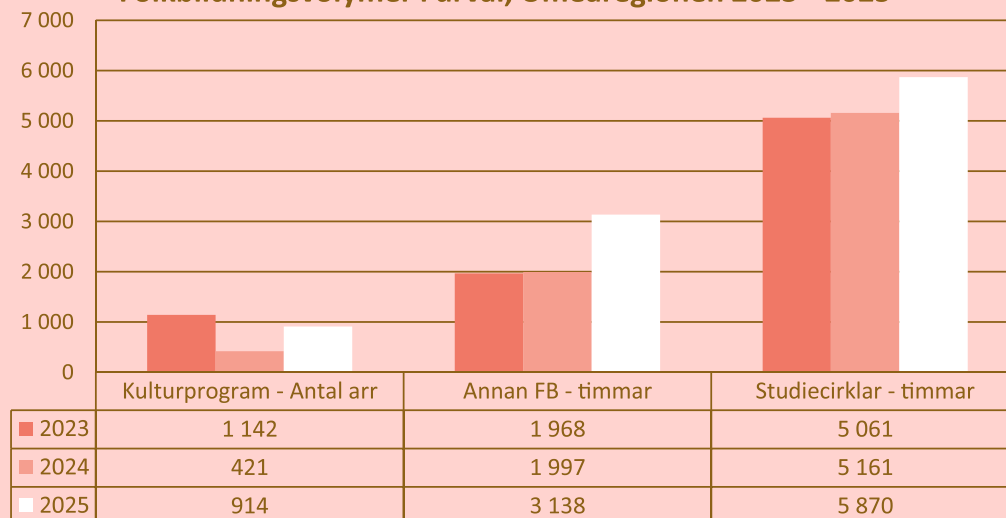
- Vem äger berättelsen om naturen? – Sverker Sörlin & Sofia Mirjamsdotter
- Motståndets konst – Britta Marakatt-Labba & Linnéa Claesson
- Identitet och tillhörighet – Maxida Mäarak & Mikael Niemi

Vännäs har också varit årets berättarkommun under 2025 och en rad evenemang har genomförts. Det hela kulminerade med en avslutning i slutet av juni. Då ordnades i samarbete med Vännäs kommun gratisbussar till Kullar & Klang för berättarträffar, konstutställning och prova på aktiviteter. Det hela samordnades med en musik och kulturfestival med underhållning, teater, minimässa och fotoutställning,

Medborgarskolan i Vännäs har under flertalet år varit aktiva med kulturprogram på vård- och omsorgsboenden i kommunen, så även under 2025. Utbudet har varit brett; musik och sång, högläsning, rörelseglädje och mycket annat.

Under senhösten tog Medborgarskolan initiativ till nattvandring i Vännäs kommun, en verksamhet som legat i träda under några år. Ett drygt tiotal volontärer nattvandrare/trivselvandrare har utbildats och genomför nu vandringar i samhället med jämna mellanrum, i syfte att nå ökad trygghet i det offentliga rummet. Denna verksamhet är ett kvitto på att studieförbunden kan och vill nå positiva effekter i lokalsamhället också utanför den rena studiecirkelverksamheten.

### Folkbildningsvolymen i urval, Umeåregionen 2023 - 2025





# Förvaltningsberättelse

Medborgarskolan Nord

Organisationsnummer: 894701-8308

Säte: Slöjdgatan 2, 903 25 UMEÅ

Studieförbundet Medborgarskolan är ett riksomfattande studieförbund bestående av ideella föreningar i form av regioner. Medborgarskolans syfte är att verka för en objektivt bedriven fri och frivillig folkbildningsverksamhet och därmed förenlig verksamhet. Medborgarskolan ger alla människor en chans att utvecklas genom ny kunskap tillsammans med andra.

Medborgarskolan har en humanistisk värdegrund. Humanismen bejakar hela människan och menar att varje människa har förmåga att ta till sig nya insikter och utvecklas till större mognad. Humanismen har en tydlig etisk grundsyn: allt som gynnar och stärker människan i hennes utveckling är positivt, allt som förminskar henne är negativt.

Medborgarskolan Nord är en av Medborgarskolans numera sex regioner och bedriver verksamhet i Norr- och Västerbotten, Västernorrland samt i Jämtlands län. Två av verksamhetskontoren verkar i Norrbotten, sju i Västerbotten, två i Västernorrland och ett i Jämtland.

För Medborgarskolan Nords verksamhet och förvaltning har styrelsen det yttersta ansvaret. Styrelsen består av ordförande, vice ordförande samt ledamöter.

## Styrelse

<b>Maria von Schantz</b> , Boden	Ordförande
<b>Nils Vesterberg</b> , Skellefteå	Vice Ordförande
<b>Daniel Bergman</b> , Piteå	Ledamot
<b>Hans Strandberg</b> , Luleå	Ledamot
<b>Åke Eltoft</b> , Boden	Ledamot
<b>Signe Weiss</b> , Sundsvall	Ledamot

## Övriga

<b>Mikaela Mikaelsson</b> , Umeå	Regionchef
<b>Mattias Kärnebro</b> , Umeå	Controller
<b>Saga Palmgren</b> , BDO	Revisor

## Styrelsemöten

Under året har det genomförts åtta styrelsemöten; fem via video två i Skellefteå samt ett i Umeå.





# Väsentliga händelser under räkenskapsåret

## Nyckeltal

	År 2025	År 2024	År 2023	År 2022
Folkbildningstimmar	19 940	17 763	18 804	18 211
Antal Kulturarrangemang	2 584	1 418	3 773	3 702
Totalt timvärde	46 624	33 107	55 918	54 517
Unika Deltagare	4 164	3 952	4 156	4 034
Försäljning (delt avg mm)	11 889 744	10 958 652	10 334 209	9 008 571
Nettoomsättning	36 747 792	38 459 353	37 070 266	32 337 286
Resultat efter finansiella poster	-4 803 370	-287 209	-175 633	-1 689 378
Bidragsberoende	60 %	64 %	76 %	71 %
Balansomslutning	17 376 065	20 738 086	21 588 992	20 432 599
Soliditet	57 %	71 %	69 %	74 %

### NYCKELTALSDEFINITIONER

**Soliditet:** Eget kapital i procent av balansomslutningen

**Bidragsberoende:** Statsbidrag (exkl statliga asylmedel), kommunbidrag, landstingsbidrag och projektbidrag i förhållande till nettoomsättning.

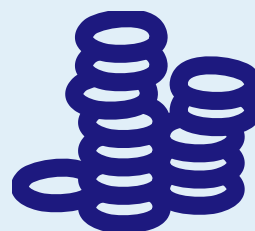
## Årets förändringar av eget kapital

	Balanserat resultat	Årets resultat
Belopp vid årets ingång	14 983 061	-287 209
Balanseras i ny räkning	- 287 209	287 209
Årets förlust		-4 803 370
Belopp vid årets utgång	14 695 852	-4 803 370

## Vinstdisposition

Styrelsen föreslår att av tillgängliga medel

Ingående eget kapital	14 695 852
Årets förlust	- 4 803 370
Summa tillgängligt kapital	9 892 482
balanseras i ny räkning	9 892 482





# Resultaträkning

Verksamhetsåret 2025-01-01 - 2025-12-31

	Not	2025	2024	2023
<b>Intäkter</b>	1			
Nettoomsättning	2	36 747 792	38 459 353	37 070 266
Övriga rörelseintäkter	3	2 903 404	2 402 353	5 196 250
		<b>39 651 196</b>	<b>40 861 706</b>	<b>42 266 515</b>
<b>Rörelsens kostnader</b>				
Verksamhetskostnader		-3 854 198	-3 335 416	-3 189 057
Övriga rörelsekostnader				
Övriga externa kostnader	4	-18 073 494	-16 545 462	-15 724 445
Personalkostnader	5	-22 512 350	-21 375 400	-23 622 395
Avskrivningar/nedskrivningar		-104 182	-100 443	-83 946
		<b>-44 544 225</b>	<b>-41 356 722</b>	<b>-42 619 843</b>
<b>Rörelseresultat</b>		<b>-4 893 028</b>	<b>-495 016</b>	<b>-353 328</b>
Finansiella poster	6	89 659	207 809	177 695
<b>Resultat efter finansiella poster</b>		<b>-4 803 370</b>	<b>-287 209</b>	<b>-175 633</b>
Bokslutsdispositioner				
Skatt				
<b>Årets resultat</b>		<b>-4 803 370</b>	<b>-287 209</b>	<b>-175 633</b>

# Balansräkning

per den 31 december

	Not	2025	2024	2023
<b>Tillgångar</b>				
<b>Anläggningstillgångar</b>				
<u>Materiella anläggningstillgångar</u>				
Inventarier	7	512 120	338 966	125 409
		<b>512 120</b>	<b>338 966</b>	<b>125 409</b>
<b>Summa anläggningstillgångar</b>		<b>512 120</b>	<b>338 966</b>	<b>125 409</b>
<b>Omsättningstillgångar</b>				
<u>Kortfristiga fordringar</u>				
Kundfordringar		569 345	356 546	678 590
Övriga kortfristiga fordringar	8	443 998	558 631	952 829
Förutbetalda kostnader och upplupna intäkter	9	2 006 865	1 697 771	1 865 579
Kortfristiga placeringar	10	12 394 553	11 394 553	10 525 293
Kassa och bank		1 449 184	6 420 027	7 444 141
<b>Summa omsättningstillgångar</b>		<b>16 863 945</b>	<b>20 427 528</b>	<b>21 466 432</b>
<b>Summa tillgångar</b>		<b>17 376 065</b>	<b>20 766 493</b>	<b>21 591 841</b>
<b>Eget kapital och skulder</b>				
<b>Eget kapital</b>	11			
Balanserad vinst		14 695 852	14 983 061	15 158 694
Årets resultat		-4 803 370	-287 209	-175 633
		<b>9 892 482</b>	<b>14 695 852</b>	<b>14 983 061</b>
<b>Kortfristiga skulder</b>				
Leverantörsskulder		2 496 302	1 948 685	1 889 195
Övriga kortfristiga skulder	12	1 014 880	814 037	1 061 794
Upplupna kostnader och förutbetalda intäkter	13	3 972 401	3 307 919	3 657 792
		<b>7 483 583</b>	<b>6 070 641</b>	<b>6 608 781</b>
<b>Summa eget kapital och skulder</b>		<b>17 376 065</b>	<b>20 766 493</b>	<b>21 591 841</b>





# Noter

## Not nr 1

### Allmänna upplysningar

Årsredovisningen är upprättad i enlighet med Årsredovisningslagen och BFNAR 2012:1 Årsredovisning och koncernredovisning(K3). Fordringar har värderats till det lägsta av anskaffningsvärde och det belopp varmed de beräknas bli reglerade. Övriga tillgångar, skulder samt avsättningar har värderats till anskaffningsvärde om ej annat anges. Fordringar och skulder i utländsk valuta har värderats till balansdagens kurs. Kursvinster och kursförluster på rörelsefordringar och rörelseskulder redovisas i rörelseresultatet, medan kursvinster och kursförluster på finansiella fordringar och skulder redovisas som finansiella poster.

### Intäktsredovisning

Intäkter har tagits upp till verkligt värde av vad som erhållits eller kommer att erhållas och redovisas i den omfattning det är sannolikt att de ekonomiska fördelarna kommer att tillgodogöras bolaget och intäkterna kan beräknas på ett tillförlitligt sätt.

### Anläggningstillgångar

Materiella anläggningstillgångar redovisas till anskaffningsvärde minskat med ackumulerade avskrivningar enligt plan och eventuella nedskrivningar. Avskrivning sker linjärt över den förväntade nyttjandeperioden med hänsyn till väsentligt restvärde.

Följande avskrivningsprocess tillämpas:

	<u>2025</u>	<u>2024</u>
Byggnadsinventarier	5 år	5 år
Ombyggnad i hyreslokaler	5 år	5 år
Inventarier	5 år	5 år
Datorer	3 år	3 år

### Leasing

Föreningen redovisar samtliga leasingavtal som operationella leasingavtal

## Not nr 2

### Nettoomsättning

	<u>2025</u>	<u>2024</u>
Statsbidrag	18 753 177	20 470 988
Kommunbidrag	2 960 163	3 136 935
Regionbidrag	2 012 831	2 314 002
Försäljning	11 889 744	10 958 652
Övrigt	1 131 877	1 578 777
<b>Summa</b>	<b>36 747 792</b>	<b>38 459 353</b>

## Not nr 3

### Övriga rörelseintäkter

	<u>2025</u>	<u>2024</u>
Hysesintäkter	523 108	306 920
Lönebidrag	2 202 986	1 917 047
Övrigt	177 310	178 386
<b>Summa</b>	<b>2 903 404</b>	<b>2 402 353</b>



**Not nr 4****Övriga externa kostnader**

	<u>2025</u>	<u>2024</u>
Redovisningstjänster	802 256	965 644
Avgift Riksorganisation/Huvudkontor	4 513 576	4 513 576
Lokalkostnader	8 605 906	7 684 337
Marknadsföring	693 687	400 528
Hyra av anläggningstillgångar	371 467	413 394
Revisionskostnad	50 675	49 775
Övrigt	3 035 927	2 518 208
<b>Summa</b>	<b>18 073 494</b>	<b>16 545 462</b>

**Not nr 5****Personalkostnader**

	<u>2025</u>	<u>2024</u>
Medelantal anställda	36	38
varav män	13	15

Bland de som medräknas i medelantalet ovan finns ett stort antal personer som har haft en visstidsanställning på ett begränsat antal timmar för att leda kurser/kulturarrangemang. Arvodet till dem var 2 118 tkr.(fg år 1 529 tkr). Det motsvarar ca 8 tjänster.(fg år ca 6 tjänster).  
Antalet tjänster är framräknat med hjälp av en snittlön samt antagandet att de flesta hör till cirkelledaravtalet där en tjänst motsvaras av 1080 timmar.

	<u>2025</u> Antal på balansdagen	<u>2024</u> Antal på balansdagen	Varav män
Styrelseledamöter varav regionchef	6	5	4

	<u>2025</u>	<u>2024</u>
<b>Löner och ersättningar</b>		
Styrelse och regionchef	1 095 817	976 065
Övriga anställda	14 498 894	14 176 903
varav till undervisande personal	4 086 518	3 362 744

	<u>2025</u>	<u>2024</u>
<b>Sociala avgifter</b>		
Styrelse och regionchef	339 703	292 820
Övriga anställda	4 292 945	4 297 034

	<u>2025</u>	<u>2024</u>
<b>Pensionskostnader inkl särskild löneskatt på pensionskostnader</b>		
Styrelse och regionchef	388 469	393 461
Övriga anställda	1 155 652	1 061 476

**Not nr 6****Finansiella Poster**

	<u>2025</u>	<u>2024</u>
Resultat värdepapper/fordringar		
Ränteintäkter	96 504	207 783
Räntekostnader	-6 845	26
<b>Finansiellt resultat</b>	<b>89 659</b>	<b>207 809</b>





# ÅRSREDOVISNING 2025

Medborgarskolan Nord  
Organisationsnummer: 894701-8308

## Not nr 7

### Inventarier

	<u>2025</u>	<u>2024</u>
Ingående anskaffningsvärden	770 471	468 810
Årets investeringar	277 336	314 000
Försäljningar / utrangeringar		-12 339
Utgående ackumulerat anskaffningsvärde	<u>1 047 807</u>	<u>770 471</u>
Ingående avskrivningar enligt plan	431 506	343 402
Årets planenliga avskrivningar	104 182	100 443
Försäljningar / utrangeringar		-12 339
Utgående ackumulerade avskrivningar	<u>535 688</u>	<u>431 506</u>
<b>Planenligt restvärde</b>	<b>512 120</b>	<b>338 966</b>

## Not nr 8

### Övriga kortfristiga fordringar

	<u>2025</u>	<u>2024</u>
Avräkning skattekonto	215 936	354 937
Övrigt	228 062	203 694
<b>Summa</b>	<u>443 998</u>	<u>558 631</u>

## Not nr 9

### Förutbetalda kostnader och upplupna intäkter

	<u>2025</u>	<u>2024</u>
Förutbetalda hyror	1 479 928	1 392 031
Övriga poster	526 937	305 740
<b>Summa</b>	<u>2 006 865</u>	<u>1 697 771</u>

## Not nr 10

### Kortfristiga placeringar

	<u>2025</u>	<u>2024</u>
likvidkonto SBAB	5 494 553	5 494 553
Avanza Placering, bokfört värde	6 900 000	5 900 000
(Marknadsvärde Avanza)	(9 972 355)	(7 724 102)
<b>Summa</b>	<u>12 394 553</u>	<u>11 394 553</u>

## Not nr 11

### Eget kapital

	<u>2025</u>	<u>2024</u>
Balanserat resultat	14 695 853	14 983 062
Årets resultat	-4 803 370	-287 209
<b>Summa Eget kapital</b>	<u>9 892 483</u>	<u>14 695 853</u>



**Not nr 12****Övriga kortfristiga skulder**

	<u>2025</u>	<u>2024</u>
Upplupna sociala avgifter	453 148	365 129
Upplupen källskatt	412 016	314 454
Momsskuld	113 652	80 833
Övriga poster	36 064	53 621
<b>Summa</b>	<b>1 014 880</b>	<b>814 037</b>

**Not nr 13****Upplupna kostnader  
och förutbetalda intäkter**

	<u>2025</u>	<u>2024</u>
Löneskulder	260 085	221 883
Semesterlöner	1 257 297	1 220 876
Upplupna sociala avgifter	468 292	443 984
Övriga poster	1 986 727	1 421 176
<b>Summa</b>	<b>3 972 401</b>	<b>3 307 919</b>

Umeå

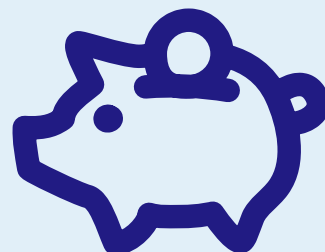
MEDBORGARSKOLAN NORD

.....  
Maria von Schantz, ordförande.....  
Nils Vesterberg, vice ordförande.....  
Åke Eltoft.....  
Signe Weiss.....  
Hans Strandberg.....  
Daniel Bergman.....  
Mikaela Mikaelsson, regionchef

Revisionsberättelsen är presenterad den ...

Vår revisionsberättelse har lämnats den 2026

BDO Norr AB

Saga Palmgren  
Auktoriserad revisor



**Folkbildning gör skillnad.**

# Verifikat

Dokument-ID 09222115557575323705

## Dokument

**Mbs Nord Verksamhetsberattelse\_2025\_04\_sidvis**  
Huvuddokument  
38 sidor  
Startades 2026-04-15 09:47:40 CEST (+0200) av Mikaela  
Mikaelsson (MM)  
Färdigställt 2026-04-16 11:36:01 CEST (+0200)

## Signerare

**Mikaela Mikaelsson (MM)**  
Identifierad med svenskt BankID som "Laila Catrin  
Mikaela Mikaelsson"  
Medborgarskolan Nord  
Personnummer 197304258523  
Org. nr 894701-8308  
mikaela.mikaelsson@medborgarskolan.se  
+46706782332



Namnet som returnerades från svenskt BankID var "Laila  
Catrin Mikaela Mikaelsson"  
Signerade 2026-04-15 09:48:53 CEST (+0200)

**Maria von Schantz (MvS)**  
Identifierad med svenskt BankID som "MARIA VON  
SCHANTZ"  
Medborgarskolan Nord  
Personnummer 19540125-8909  
maria@vonschantz.se  
+46706078367



Namnet som returnerades från svenskt BankID var  
"MARIA VON SCHANTZ"  
Signerade 2026-04-15 10:37:54 CEST (+0200)



# Verifikat

Dokument-ID 09222115557575323705

## Daniel Bergman (DB)

Identifierad med svenskt BankID som "Dilip Daniel Bergman"  
;bsk Nord  
Personnummer 19760922-9310  
daniel.bergman@moderat.se  
+4670-545 31 96



Namnet som returnerades från svenskt BankID var "Dilip Daniel Bergman"  
Signerade 2026-04-15 15:25:30 CEST (+0200)

## Åke Eltoft (ÅE)

Identifierad med svenskt BankID som "ÅKE ELTOFT"  
Mbsk Nord  
Personnummer 471113-1419  
akeeltoft@outlook.com  
+4670 663 09 60



Namnet som returnerades från svenskt BankID var "ÅKE ELTOFT"  
Signerade 2026-04-15 09:50:06 CEST (+0200)

## Nils Vesterberg (NV)

Identifierad med svenskt BankID som "NILS VESTERBERG"  
Mbsk Nord  
Personnummer 701218-8574  
nils.vesterberg@gmail.com  
+4670-229 70 29



Namnet som returnerades från svenskt BankID var "NILS VESTERBERG"  
Signerade 2026-04-15 10:06:08 CEST (+0200)

## Hans Strandberg (HS)

Identifierad med svenskt BankID som "HANS ÅKE STRANDBERG"  
Mbsk Nord  
Personnummer 19580729-8970  
hans.strandberg@hotmail.se  
+4670-586 79 33



Namnet som returnerades från svenskt BankID var "HANS ÅKE STRANDBERG"  
Signerade 2026-04-15 10:29:16 CEST (+0200)

## Signe Weiss (SW)

Identifierad med svenskt BankID som "SIGNE CHRISTINA WEISS"  
Mbsk Nord  
Personnummer 700219-7908  
signe.weiss@yahoo.se  
+4673 839 59 69  
Signerade 2026-04-15 19:55:17 CEST (+0200)

## Saga Palmgren (SP)

BDO  
saga.palmgren@bdo.se  
Signerade 2026-04-16 11:36:01 CEST (+0200)



# Verifikat

Dokument-ID 09222115557575323705

Detta verifikat är utfärdat av Scrive. Se de dolda bilagorna för mer information/bevis om detta dokument. Använd en PDF-läsare som t ex Adobe Reader som kan visa dolda bilagor för att se bilagorna. Observera att om dokumentet skrivs ut kan inte integriteten i papperskopian bevisas enligt nedan och att en vanlig papperutskrift saknar innehållet i de dolda bilagorna. Den digitala signaturen (elektroniska förseglingen) säkerställer att integriteten av detta dokument, inklusive de dolda bilagorna, kan bevisas matematiskt och oberoende av Scrive. För er bekvämlighet tillhandahåller Scrive även en tjänst för att kontrollera dokumentets integritet automatiskt på: <https://scrive.com/verify>

